

Aðaldælahreppur Skútustaðahreppur Þingeyjarsveit

Núverandi starfsemi og valkostir við sameiningu

September 2007

Efnisyfirlit

bls.

| | | |
|-------|---|----|
| 1 | Inngangur | 2 |
| 2 | Yfirstjórn og stjórnsýsla | 4 |
| 2.1 | Aðaldælahreppur | 4 |
| 2.1.1 | Sveitarstjórn | 4 |
| 2.1.2 | Nefndir og aðrar trúnaðarstöður | 4 |
| 2.1.3 | Sveitarstjórnarskrifstofa | 5 |
| 2.2 | Skútustaðahreppur | 6 |
| 2.2.1 | Sveitarstjórn | 6 |
| 2.2.2 | Nefndir og aðrar trúnaðarstöður | 6 |
| 2.2.3 | Sveitarstjórnarskrifstofa | 7 |
| 2.3 | Þingeyjarsveit | 7 |
| 2.3.1 | Sveitarstjórn | 7 |
| 2.3.2 | Nefndir og aðrar trúnaðarstöður | 8 |
| 2.3.3 | Sveitarstjórnarskrifstofa | 8 |
| 2.4 | Samantekt | 9 |
| 2.5 | Valkostir í sameinuðu sveitarfélagi | 9 |
| 2.5.1 | Sveitarstjórn | 9 |
| 2.5.2 | Nefndir | 11 |
| 2.5.3 | Skipulag stjórnsýslu | 13 |
| 2.5.4 | Starfsstöðvar | 14 |
| 3 | Þjónustumálaflokkar | 14 |
| 3.1 | Aðaldælahreppur | 14 |
| 3.1.1 | Skólamál | 14 |
| 3.1.2 | Félags- og menningarmál | 15 |
| 3.2 | Skútustaðahreppur | 16 |
| 3.2.1 | Skólamál | 16 |
| 3.2.2 | Félags- og menningarmál | 16 |
| 3.3 | Þingeyjarsveit | 17 |
| 3.3.1 | Skólamál | 17 |
| 3.3.2 | Félags- og menningarmál | 18 |
| 3.4 | Samantekt | 19 |
| 3.5 | Valkostir í sameinuðu sveitarfélagi | 20 |
| 3.5.1 | Skólamál | 20 |
| 3.5.2 | Félags- og menningarmál | 21 |
| 4 | Umhverfis- tækni- og atvinnumál | 22 |
| 4.1 | Aðaldælahreppur | 22 |
| 4.2 | Skútustaðahreppur | 23 |
| 4.3 | Þingeyjarsveit | 24 |
| 4.4 | Samantekt | 25 |
| 4.5 | Valkostir í sameinuðu sveitarfélagi | 26 |
| 5 | Rekstur sameinaðs sveitarfélags | 26 |
| 6 | Samfélagsþróun | 27 |
| 7 | Að lokum | 29 |

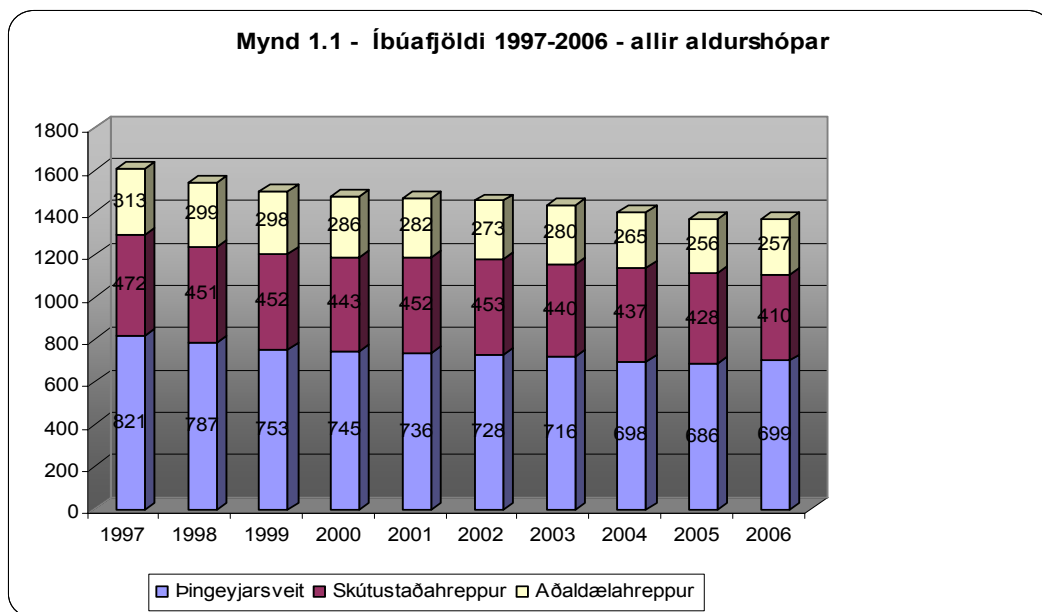
1 Inngangur

Skýrsla þessi er samantekið yfirlit yfir núverandi starfsemi sveitarfélaganna þriggja og fyrst og fremst ætlað það hlutverk að gefa heildarmynd af starfseminni eins og hún er og benda á leiðir sem fara má verði sameining sveitarfélaganna samþykkt.

Skýrslunni er skipt upp í þrjá megin hluta sem endurspeglar þá skipulagslegu uppbyggingu sem horft ert til í sameinuðu sveitarfélagi, en slík þrískipting hefur verið að ryðja sér til rúms meðal margra sveitarfélaga á undanförunum árum.

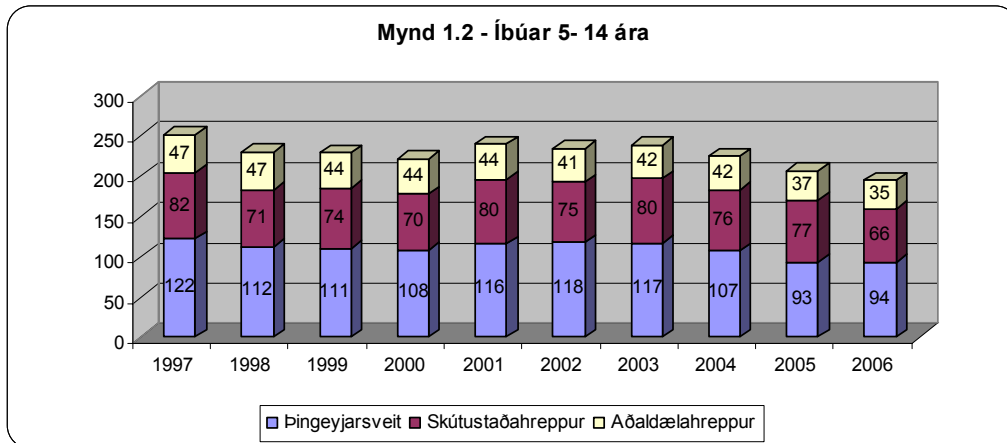
Í hverjum hluta er fyrst að finna yfirlit yfir starfsemi hvers sveitarfélags um sig á viðkomandi málefnasviði og síðan tillögur og hugmyndir um hvernig koma mætti starfseminni fyrir í sameinuðu sveitarfélagi. Rétt er að taka fram að Rannsókn- og þróunarmiðstöð Háskólans á Akureyri (RHA) var falið að skoða skólamálin sérstaklega og því eru þeim ekki gerð sérstök skil hér heldur vísað til skýrslu RHA eftir því sem við á.

Áður en lengra er haldið er rétt að skoða aðeins þá þróun sem átt hefur sér stað á undanförunum árum innan núverandi sveitarfélaga hvað íbúafróun varðar. Á mynd 1.1 sjáum við hvernig íbúafjöldi sveitarfélaganna hefur þróast frá 1997-2006. Í upphafi tímabilsins voru þeir 1606 talsins en við lok þess 1366. Það fækkar um 240 manns á tímabilinu eða nálega 15% og er fækkunin nokkuð jöfn yfir tímabilið.



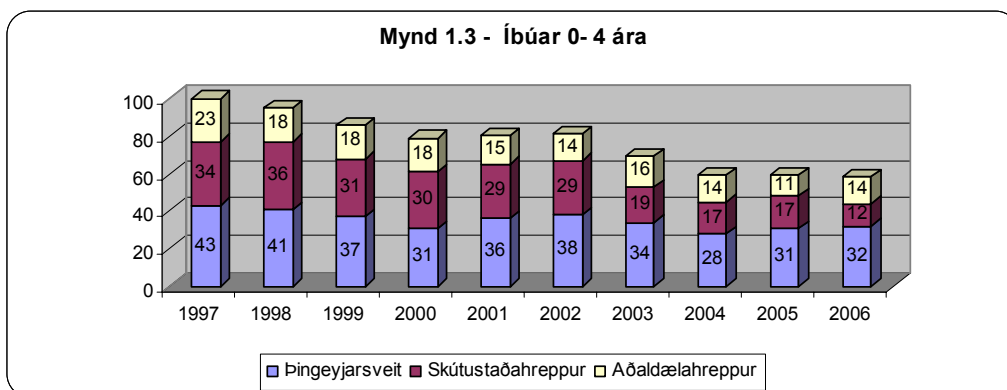
Heimild: Hagstofa Íslands

Sé litið til þess hvernig fjöldinn í yngstu aldurshópnum hefur verið að þróast á þessu tímabili blasir enn meiri hlutfallsleg fækkun við. Þannig fækkar í aldurshópnum 5-14 ára úr 251 í 195 sem er fækkun um 56 eða 22% en á Mynd 1.2 sést hvernig þróunin er á tímabilinu. Athyglisvert er að sjá það að það er fyrst og fremst á allra síðustu árum sem íbúafjöldinn í þessum aldurhópi fer stöðugt og verulega niður. Er nú svo komið að meðalfjöldi í árgangi í þessum aldurhópi er kominn niður fyrir 20.



Heimild: Hagstofa Íslands

Sú tilhneiging sem fram kemur í 5-14 ára aldurshópnum er enn sterkari þegar kemur að yngsta hópnum, 0-4 ára. Þar hefur fækkunin orðið hlutfallslega langmest á tímabilinu, en börnum í þessum aldersflokki fækkar úr 100 árið 1997 í 56 á síðasta ári eða um 42%. Hér gerist það að fækkunin kemur fram í tveimur þrepum, fyrst fellur hann úr 100 í u.þ.b. 80 á árunum 1997-1999 og svo aftur snögg úr u.þ.b. 80 í u.þ.b. 60 á árunum 2002-2004 en helst raunar nokkuð stöðugur eftir það. Þannig eru að jafnaði ekki nema 15 börn í hverjum árgangi.



Heimild: Hagstofa Íslands

Sú þróun sem fram kemur í þeim íbúatölum sem hér hafa verið skoðaðar endurspeglar ekki aðeins íbúafækkunina sem slíka og þar með veikari stöðu til þess að halda uppi samfélagsþjónustu, sem sífelld eru gerðar kröfur um að vaxi að umfangi og gæðum. Sú umfram fækkun í yngstu aldurshópnum sem við blasir endurspeglar einnig breytingu á félagsgerð samfélagsins þar sem yngra fólki með börn er að fækka hlutfallslega miklu meira en þeim sem eldri eru. Haldi sú þróun áfram mjög lengi er hætt við að brestur komi í nauðsynlega endurnýjum samfélagsins og ákveðnir innviðir þess bresti. Þannig verði ekki lengur forsendur til þess að veita íbúunum, ekki síst þeim yngri sem þjónusta sveitarfélaganna snýr mikið að, þá þjónustu sem lögboðið er og væntingar standa til. Afleiðingin getur orðið enn frekari fækkun í yngstu aldurshópnum.

Í þessu ljósi er nauðsynlegt að takast á við það í fullri alvöru að skoða hvaða möguleikar eru í stöðunni til þess að endurskipuleggja þjónustu og starfsemi sveitarfélaganna með þeim hætti að hún endurspegli og sé á færi þess samfélags sem að og undir henni stendur. Í því þarf að horfa til stöðunnar eins og hún er en þó fyrst og fremst til þeirrar þróunar sem unnt er að sjá framundan.

Það er von samstarfsnefndar að með því sem hér er lagt fram, ásamt öðrum gögnum sem lögð verða fram sé varpað ljósi á stöðu og mögulega þróun mála með þeim hætti að það auðveldi íbúum sveitarfélaganna þriggja að taka upplýsta ákvörðun um það hvort sameina beri þau í eitt sveitarfélag eða ekki.

2 Yfirstjórn og stjórnsýsla

2.1 Aðaldælahreppur

2.1.1 Sveitarstjórn

Sveitarstjórn Aðaldælahrepps er skipuð fimm fulltrúum og fimm til vara. Þremur fulltrúum af A-lista Aðaldalslistans og tveimur fulltrúum af L-lista Lýðræðislistans. Sveitarstjórnin fer með jafnréttismál skv. heimildarákvæðum sveitarstjórnarlaga.

2.1.2 Nefndir og aðrar trúnaðarstöður

- ✓ Leikskólanefnd Barnaborgar er skipuð þremur fulltrúum og þremur til vara.

- ✓ Skólanefnd Hafralækjarskóla er skipuð þremur fulltrúum, einum frá hverju aðildarsveitarfélagi skólans, Aðaldælahreppi, Norðurþingi og Tjörneshreppi. Jafn margir varamenn eru skipaðir með sama hætti. Að auki á Þingeyjarsveit (foreldrar í Útkinn) áheyrnarfulltrúa í nefndinni.
- ✓ Rekstrarnefnd Hafralækjarskóla skipa tveir fulltrúar Aðaldælahrepps, einn frá Norðurþingi og einn frá Tjörneshreppi. Jafn margir varamenn eru skipaðir með sama hætti.
- ✓ Hússtjórn Ýdala er skipuð tveimur fulltrúum hreppsins og einum fulltrúa Hafralækjarskóla. Jafn margir varamenn eru skipaðir með sama hætti.
- ✓ Bókasafnsnefnd er skipuð þremur fulltrúum og þremur til vara.
- ✓ Landbúnaðar- og umhverfisnefnd er skipuð fimm fulltrúum og fimm til vara. Fjallskilastjóri situr í nefndinni og er formaður hennar.
- ✓ Kjörstjórn er skipuð þremur fulltrúum og þremur til vara.
- ✓ Skoðunarmenn reikninga eru tveir og tveir til vara.
- ✓ Búfjárefirlitsnefnd er sameiginleg með Skútustaðahreppi og Þingeyjarsveit og skipar hvert sveitarfélag einn fulltrúa í nefndina og annan til vara.
- ✓ Byggingar- og skipulagsnefnd S-Þing. er skipuð fimm fulltrúum og skipar Aðaldælahreppur einn aðalman og einn til vara.
- ✓ Héraðsnefnd Þingeyinga er skipuð fulltrúum sveitarfélaganna og skipar Aðaldælahreppur einn aðalman og einn til vara.
- ✓ Aðalfundur Eyþings, einn fulltrúi og einn til vara.
- ✓ Landsþing Sambands íslenskra sveitarfélaga, einn fulltrúi og einn til vara.

2.1.3 Sveitarstjórnarskrifstofa

Sveitarfélagið rekur skrifstofu í Iðjugerði 1 Aðaldal sem er opin mánudaga – fimmtudaga kl. 10:00 – 12:00 og 13:00 – 16:00. Þar hefur sveitarstjórn og nefndir einnig fundaraðstöðu.

Á skrifstofunni eru þrír starfsmenn í 1,8 stöðugildum. Oddviti í 80% starfi framkvæmdastjóra sveitarfélagsins og tveir starfsmenn í 50% starfi hvor. Sér annar einkum um bókhald en hinn um launavinnslu og ýmis konar skýrslugerð.¹

Bókhaldið er unnið í SFS fjárhagsbókhaldskerfinu (nýjasta útgáfa) og launin unnin í launaforritinu H-laun3.

¹ Ólína Arnkelsdóttir oddviti, Elfa Bryndís Kristjánsdóttir, bókhald og Sigrún Marinósdóttir, launavinnsla og skýrslugerð.

Heimasíða sveitarfélagsins var unnin og sett upp af Ragnari Þorsteinssyni í Sýrnesi og Guðlaugu Jóhannssyni, en er viðhaldið af starfsmanni skrifstofunnar. Sjá nánar um vefinn á <http://www.adaldaelahreppur.is/default.asp?id=45>

2.2 Skútustaðahreppur

2.2.1 Sveitarstjórn

Sveitarstjórn Skútustaðahrepps er skipuð fimm fulltrúum og jafn mörgum til vara. Núverandi sveitarstjórn er kjörin óhlutbundinni kosningu.

2.2.2 Nefndir og aðrar trúnaðarstöður

- ✓ Skólanefnd Reykjahlíðarskóla (grunnskóli, tónlistarskóli, leikskóli) er skipuð fimm fulltrúum og jafn mörgum til vara. Nefndin fer með málefni, leik- tónlistar- og grunnskóla skv. sérstöku erindisbréfi.
- ✓ Jafnréttisnefnd er skipuð þremur fulltrúum og jafn mörgum til vara. Nefndin er skipuð skv. ákvæðum laga um jafna stöðu og jafnan rétt kvenna og karla nr. 96/2000, en hefur ekki verið mjög virk.
- ✓ Æskulýðs- og íþróttanefnd er skipuð þremur fulltrúum og jafn mörgum til vara.
- ✓ Stjórn bókasafns og Skjólbrekku (bókasafnið er í Skjólbrekku) er skipuð þremur fulltrúum og jafn mörgum til vara.
- ✓ Landbúnaðarnefnd er skipuð fimm fulltrúum og jafn mörgum til vara.
- ✓ Fjallskilastjóri er skipaður af sveitarstjórn, situr stundum fundi landbúnaðarnefndar en er ekki kjörinn í nefndina.
- ✓ Veitnanefnd er skipuð þremur fulltrúum og jafn mörgum til vara. Eins og nafn nefndarinnar ber með sér fer hún með málefni, vatns- hita- og fráveitu.
- ✓ Atvinnumálanefnd er skipuð þremur fulltrúum og jafn mörgum til vara og fer með atvinnumál, önnur en landbúnaðarmál. Nefndin hefur einnig komið að skipulagsmálum. Unnið er að gerð erindisbréfs fyrir nefndina.
- ✓ Umhverfisnefnd er skipuð þremur fulltrúum og jafn mörgum til vara. Hefur verið falið staðardagskrárstarf ásamt því að nefndin fer með almenn hreinsunarmál.
- ✓ Kjörstjórn er skipuð þremur fulltrúum og jafn mörgum til vara.

- ✓ Skoðunarmenn reikninga eru tveir og tveir til vara.
- ✓ Búfjárefirlitsnefnd er sameiginleg með Aðaldælahreppi og Þingeyjarsveit og skipar hvert sveitarfélag einn fulltrúa í nefndina og annan til vara.
- ✓ Byggingar- og skipulagsnefnd S-Þing. er skipuð fimm fulltrúum. Skútustaðahreppur skipar einn aðalmann og einn til vara.
- ✓ Stjórn Náttúrustofu Norðausturlands er skipuð þremur fulltrúum, þar af skipar Skútustaðahreppur einn og einn til vara. Stofan er rekin í samstarfi við Norðurþing og er kostnaðarhlutdeild sveitarfélaganna (30%) skipt á grundvelli íbúafjölda.
- ✓ Héraðsnefnd Þingeyinga er skipuð fulltrúum sveitarfélaganna og Skútustaðahreppur skipar einn og einn til vara.
- ✓ Aðalfundur Eyþings, tveir fulltrúi og tveir til vara.
- ✓ Landsþing Sambands íslenskra sveitarfélaga, einn fulltrúi og einn til vara.

2.2.3 Sveitarstjórnarskrifstofa

Skrifstofa sveitarfélagsins að Hlíðarvegi 6 í Reykjahlíðarþorpi er opin frá 09:00 – 12:00 og 13:00 – 15:00 mánudaga til fimmtudaga og 09:00 – 12:00 á föstudögum. Þar hefur sveitarstjórn og nefndir einnig fundaraðstöðu.

Á skrifstofunni eru þrír starfsmenn í 2,5 stöðugildum. Sveitarstjóri í 100% stöðu, skrifstofustjóri í 100% stöðu og skrifstofumaður í 50% stöðu.² Skrifstofustjóri sér um bókhald, laun, tölvumál, innheimtu og fjármál og er skrifstofumaður honum til aðstoðar og leysir hann af.

Bókhaldið er unnið Navision 2.60 E og laun keyrð í launabókhaldskerfinu H-laun2.

Heimasíðan er frá Outcome og skrifstofumaður sér um daglega uppfærslu hennar. Sjá <http://www.myv.is/>

2.3 Þingeyjarsveit

2.3.1 Sveitarstjórn

Sveitarstjórn Þingeyjarsveitar er skipuð sjö fulltrúum og jafn mörgum til vara. Fjórum fulltrúum af E-lista Sameingar og þremur af J-lista Nýs afls.

² Sveitarstjóri, Guðrún María Valgeirsdóttir, skrifstofustjóri 100%, Gísli Sigurðsson - Skrifstofumaður 50%, Sólveig Erla Hinriksdóttir.

2.3.2 Nefndir og aðrar trúnaðarstöður

- ✓ Fræðslunefnd er skipuð fimm fulltrúum og jafn mörgum til vara. Nefndin fjallar um málefni leik-, grunn- og tónlistarskóla samkvæmt lögum nr. 66/1995, 78/1994 og 75/1985 sem og öðrum þeim lögum sem kunna að varða störf nefndarinnar hverju sinni.
- ✓ Félagsmálanefnd er skipuð fimm fulltrúum og jafn mörgum til vara. Nefndin fjallar um málefni félagsþjónustu, málefni fatlaðra, málefni aldraðra, jafnréttismála, forvarna, áfengis- og vímuvarna og húsnæðismála. Nefndin fjallar enn fremur um æskulýðs- og íþróttamál í sveitarfélaginu. Þá fjallar nefndin um menningarmál í sveitarfélaginu þar með talin almenningsbókasöfn.
- ✓ Skipulags- og umhverfisnefnd er skipuð fimm fulltrúum og jafn mörgum til vara. Nefndin fjallar um skipulagsmál, umhverfis- og hreinlætismál í sveitarfélaginu. Nefndin fjallar einnig um málefni slökkviliða og brunavarna.
- ✓ Atvinnumálanefnd er skipuð fimm fulltrúum og jafn mörgum til vara. Nefndin starfar á sviði atvinnu-, landbúnaðar og fasteignamála. Nefndin fjallar um málefni landbúnaðarins þar með talið eyðingu vargs og samgöngur. Nefndin fjallar enn fremur um fasteignir í eigu sveitarfélagsins, kaup, viðhald, nýbyggingar, o.fl.
- ✓ Kjörstjórn er skipuð þremur fulltrúum og þremur til vara.
- ✓ Skoðunarmenn reikninga eru tveir og tveir til vara.
- ✓ Búfjárefnirlitsnefnd er sameiginleg með Aðaldælahreppi og Skútustaðahreppi og skipar hvert sveitarfélag einn fulltrúa í nefndina og annan til vara.
- ✓ Byggingar- og skipulagsnefnd S-Þing. er skipuð fimm fulltrúum. Þingeyjarsveit skipar tvo aðalman og tvo til vara.
- ✓ Héraðsnefnd Þingeyinga er skipuð fulltrúum sveitarfélaganna í sýslunni og skipar Þingeyjarsveit einn og einn til vara.
- ✓ Aðalfundur Eyþings, tveir fulltrúar og tveir til vara.
- ✓ Landsþing Sambands íslenskra sveitarfélaga, einn fulltrúi og einn til vara.

2.3.3 Sveitarstjórnarskrifstofa

Skrifstofa sveitarfélagsins er í Kjarna á Laugum og er opin mánudaga, miðvikudaga og föstudaga kl. 09:00-12:00 og þriðjudaga og fimmtudaga kl. 09:00 – 16:00.

Á skrifstofunni eru fjórir starfsmenn í 3,5 stöðugildum. Sveitarstjóri í 100% starfi, starfsmaður sem sinnir bókhaldi og innheimtu í 100% starfi, starfsmaður sem sinnir launamálum, gjaldkerastörfum og fjármálastjórn í 100% starfi og starfsmaður sem sinnir skjalamálum og ýmis konar skýrslugerð í 50% starfi. Þá hefur starfsmaður veitna og fasteignasjóðs, sem er í 100% starfi, einnig aðstöðu á skrifstofunni.³

Fjárhagsbókhald er fært í SFS (nýjasta útgáfa) en fram kom í viðtali við sveitarstjóra að kerfinu verði ekki viðhaldið til frambúðar. Launavinnsla fer fram í H-laun3.

Heimasíða er hönnuð og uppsett af NEPAL í Borgarnesi en fram kom að uppfæra þyrfti síðuna og stendur til að fara í viðræður við hugbúnaðarfyrirtækið um það. Sjá <http://thingeyjarsveit.is>

2.4 Samantekt

- ✓ Í sveitarfélögunum þremur eru kjörnir aðalmenn í sveitarstjórnnum 17 og jafn margir til vara.
- ✓ Kjörnir fulltrúar í nefndum á vegum sveitarfélaganna eru 72 og jafn margir til vara.
- ✓ Kjörnir fulltrúar í ýmsum samstarfsnefndum með öðrum sveitarfélögum eru 11 og jafn margir til vara.
- ✓ Kjörnir trúnaðarmenn til ýmissa starfa, s.s. setu á aðalfundum og landsþingum eru 18 og jafn margir til vara.

2.5 Valkostir í sameinuðu sveitarfélagi

2.5.1 Sveitarstjórn

Samkvæmt 12. gr. sveitarstjórnarlaga er fjöldi kjörinna sveitarstjórnarmanna 7-11 í sveitarfélögum með 1.000 – 9.999 íbúa.⁴ Við sameiningu sveitarfélaganna hafa þau sjónarmið oft heyrst að einn af kostunum væri að fækka kjörnum fulltrúum. Fjöldi þeirra hefur þá oft verið ákveðinn við neðri mörkin sem lögin heimila.

Mikið hefur verið rætt og ritað um lýðræðishlutverk sveitarfélaganna og þau af flestum talin ákveðin lýðræðisskóli. Það skýtur því skökku við að á sama tíma hefur

³ Sigbjörn Gunnarsson sveitarstjóri, Emilía Höskuldsdóttir 100% - bókhald og innheimta, Kristján I. Jóhannsson 100% - laun og fjármálastjórn, gjaldkeri, félagsþjónustutitanumhald, Margrét Snorradóttir 50% - skjalamál ýmis skýrslugerð og Ingólfur Pétursson – starfsmaður veitna og fasteignasjóðs 100%.

⁴ Sveitarstjórnarlög nr. 45/1998, 12. gr.

mjög gætt þeirrar tilhneigingar að fækka kjörnum sveitarstjórnarmönnum eins og lög hafa leyft í kjölfar sameiningar sveitarfélaga.

Á sama tíma og þessi þróun hefur átt sér stað hefur það færst í vöxt að sveitarstjórnir hafa verið að auka valdsvið einstakra undirnefnda sinna og fela þeim jafnvel endanlegt ákvörðunarvald í viðkomandi málaflokkum og þá gjarnan með þeim rökum að verið væri að auka skilvirkni og lýðræði innan stjórnkerfis sveitarfélaganna. Líklegt er að slíkar aðgerðir auki á skilvirkni ákvarðanatökunnar en draga verður í efa að slíkt fyrirkomulag auki á lýðræði innan þeirra. Meirihluti nefndarmanna er í flestum tilfellum fólk sem hefur ekkert lýðræðislegt umboð kjósenda viðkomandi sveitarfélaga heldur þiggur það vald sitt frá hinum kjörnu fulltrúum. Með því að fjölga kjörnum fulltrúum á kostnað þeirra sem valdir eru með þessum hætti er verið að auka lýðræðið innan sveitarfélagsins og gera stærri hluta þeirra sem taka stjórnsýsluákvæðanir og/eða undirbúa töku þeirra í nefndum sveitarfélagsins háða lýðræðislegu aðhaldi kjósenda.

Í þessu sambandi er fróðlegt að skoða hver þróunin hefur verið í þessum efnum hér á landi síðasta einn og hálfan áratuginn en á þessum tíma fækkar sveitarfélögum úr 204 niður í 79. Kjörnum fulltrúum fækkar um rúman helming á þessum tíma og hlutfall þeirra af kjósendum á kjörskrá lækkar úr 0,63% í 0,24%.

Tafla 2.1

Kjósendur á kjörskrá, frambjóðendur og kjörnir fulltrúar við sveitarstjórnarkosningar

| | 1990 | 1994 | 1998 | 2002 | 2006 |
|---|---------|---------|---------|-----------------|---------|
| Fjöldi kjósenda á kjörskrá | 177.483 | 186.454 | 193.632 | 204.909 | 216.191 |
| Fjöldi frambjóðenda | 3.339 | 3.313 | 2.740 | 2.714 | 2.675 |
| Fjöldi kjörinna fulltrúa | 1.116 | 981 | 756 | 657 | 529 |
| Frambjóðendur sem hlutfall kjósenda á kjörskrá | 1,88% | 1,78% | 1,42% | 1,32% | 1,24% |
| Kjörnir fulltrúar sem hlutfall kjósenda á kjörskrá | 0,63% | 0,53% | 0,39% | 0,32% | 0,24% |
| Kjörnir fulltrúar sem hlutfall frambjóðenda | 33,42% | 29,61% | 27,59% | 24,21% | 19,78% |
| Fjöldi sveitarfélaga | 204 | 171 | 124 | 105 | 79 |
| Heimildir: | | | | | |
| http://hagstofa.is/Hagtolur/Kosningar/Sveitarstjornarkosningar | | | | fyrir 1990-2002 | |
| <i>Aðal- og varamenn í sveitarstjórnnum 2006-2010</i> | | | | fyrir 2006 | |
| Samband ísl. sveitarfélaga | | | | | |

Ef við setjum þetta í samhengi við það svæði sem sameinað sveitarfélag Aðaldælahrepps, Skútustaðahrepps og Þingeyjarsveitar nær til þá voru kjósendur á

kjörskrá við síðustu sveitarstjórnarkosningar 1.018 og kjörnir sveitarstjórnarmenn 17, eða 1,67% af kjósendum á kjörskrá. Ef við gerum ráð fyrir sama fjölda á kjörskrá og 11 fulltrúum í sveitarstjórn sameinaðs sveitarfélags verður hlutfallið 1,08%, með 9 fulltrúum 0,88% og með 7 verður það 0,69%.

Til að stuðla að auknu vægi kjörinna fulltrúa í nefndum sveitarfélagsins og útiloka ekki landfræðilega dreifingu þeirra leggur samstarfsnefnd til að sveitarstjórn verði skipuð 9 fulltrúum. Núverandi fjöldi kjörinna fulltrúa í sveitarfélögunum þremur er 17 og þeim mun því fækka um 8. Með vísan til heimildarákvæðis í sveitarstjórnarlögum leggur nefndin jafnframt til að kjörið verði þriggja manna byggðaráð.

2.5.2 Nefndir

Nefndakerfi sveitarfélagsins þarf að taka mið af starfsemi þess, atvinnuháttum og félagsgerð. Í megin atriðum má skipta starfsemi sveitarfélaga í þrennt, þar sem þjónusta þeirra við íbúana myndar þann öxul sem starfsemin hverfist um. Þessi þrískipting endurspeglast í þeirri kaflaskiptingu sem fram kemur í skýrslu þessari þar sem þjónustumálaflokkarnir sem samanstanda af skólamálum, íþrótt- og tómstundamálum

Félagsgerðin einkennist annars vegar af dreifbýli sem byggir á landbúnaði en einnig ýmissi annari starfsemi og hins vegar af tveimur litlum þéttbýliskjörnum, Laugum og Reykjahlíð sem byggja á framleiðslustarfsemi og þjónustu.

Áhersla er lögð á það að nefndakerfið verði gagnsætt og virkt. Því er lagt til að fjölda nefnda verði stillt í hóf og verkefni þeirra skilgreind þannig að líklegt sé að þær hafi nægjanleg verkefni til að tryggja virkni í starfi þeirra.

Eftirfarandi nefndaskipan og verkskipting á milli þeirra er hér lögð til:

- ❖ **Byggðaráð** verði skipað 3 fulltrúum og jafn mörgum til vara. Ráðið fari ásamt framkvæmdastjóra með verkefni skv. 39. gr. sveitarstjórnarlaga.⁵
- ❖ **Félagsmálanefnd** verði skipuð 5 fulltrúum og jafn mörgum til vara. Nefndin fari með málefni félagsþjónustu, þ.m.t. félagslegt húsnæði, málefni aldraðra, málefni fatlaðra, jafnréttismál og forvarnarmál að því marki sem þessi verkefni verði ekki vistuð hjá Félags- og barnaverndarnefnd Þingeyinga.

⁵ Sveitarstjórnarlög nr. 45/1998

- ❖ **Fræðslunefnd** verði skipuð 5 fulltrúum og jafn mörgum til vara. Nefndin fari með málefni leik- grunn- og tónlistarskóla skv. lögum. Þá fjalli nefndin um málefni framhaldsskóla, fullorðinsfræðslu og símenntunar eftir því sem þau málefni eru á hendi sveitarfélagsins.
- ❖ **Frístunda- og menningarmálanefnd** verði skipuð 5 fulltrúum og jafn mörgum til vara. Nefndin fari með æskulýðs- og íþróttamál í sveitarfélaginu, menningarmál og málefni félagsheimila og bókasafna.
- ❖ **Skipulags- og byggingarnefnd** verði skipuð 5 fulltrúum og jafn mörgum til vara. Nefndin fari með skipulags- og byggingarmál skv. lögum. Þá fari nefndin með og almenn umhverfismál.
- ❖ **Atvinnumálanefnd** verði skipuð 5 fulltrúum og jafn mörgum til vara. Nefndin fari með atvinnumál, þ.m.t. málefni landbúnaðarins, s.s. fjallskil, búfjárefirlit, forðagæslu og eyðingu vargs. Þá fari nefndin með samgöngumál.
- ❖ **Veitunefnd** verði skipuð 5 fulltrúum og jafn mörgum til vara. Nefndin fari með málefni þeirra veitna sem eru á hendi núverandi sveitarfélaga og önnur þau veitumál sem að sveitarfélaginu snúa.

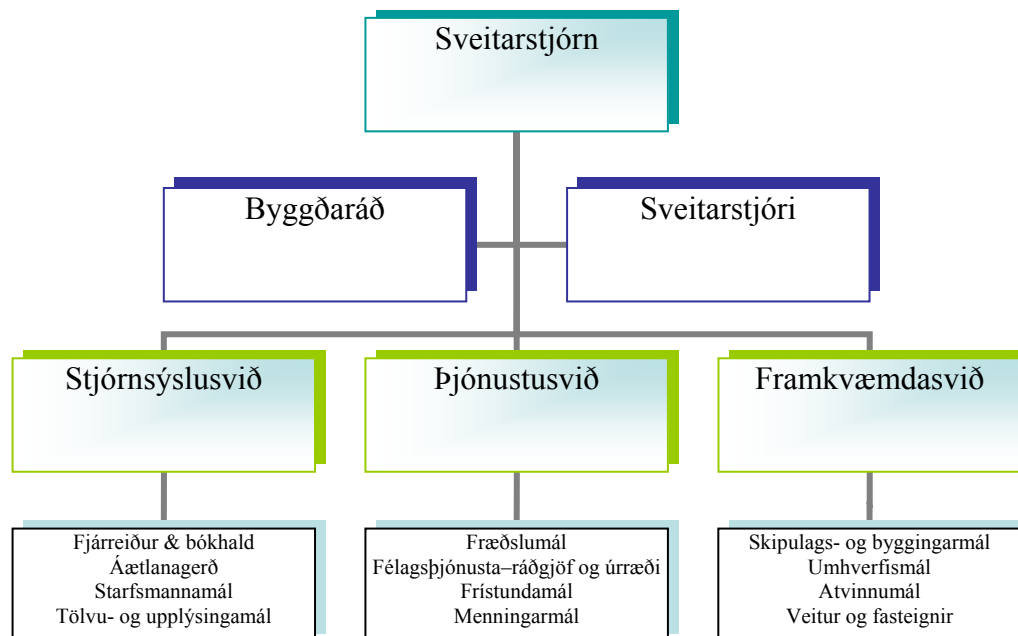
Þá skipi sveitarfélagið einnig í eftirtaldar nefndir og trúnaðarstöður:

- **Yfirkjörstjórn** verði skipuð 3 fulltrúum og jafn mörgum til vara.
- **Þrjár undirkjörstjórnir** verði skipaðar 3 fulltrúum og jafn mörgum til vara.
- **Skoðunarmenn** verði 2 skv. sveitarstjórnarlögum og jafn margir til vara.
- **Fjallskilastjórar** verði skipaðir, einn fyrir hverja fjallskiladeild eða upprekstrarfélag innan sveitarfélagsins og starfi í samráði við atvinnumálanefnd.
- **Rekstrarnefnd Hafralækjarskóla** verði skipuð 2 fulltrúum sveitarfélagsins og jafn mörgum til vara. Norðurþing og Tjörneshreppur skipa sitt hvorn fulltrúann.
- **Stjórn Náttúrustofu Norðausturlands** er skipuð 3 fulltrúum, þar af skipi sveitarfélagið einn og annan til vara. Norðurþing skipar tvo fulltrúa.
- **Héraðsnefnd Þingeyinga** er skipuð fulltrúum aðildarsveitarfélaganna. Sveitarfélagið skipi 3 fulltrúa sem er sami fjöldi og núverandi sveitarfélög skipa.

- **Aðalfundur Eypings** er skipaður fulltrúum aðildarsveitarfélaganna skv. gr. 4.1 í lögum samtakanna. Skv. því mun sveitarfélagið skipa 3 fulltrúa og jafn marga til vara.
- **Landsþing Sambands ísl. sveitarfélaga** er skipað fulltrúum sveitarfélaganna skv. 4. gr. laga sambandsins. Skv. því mun sveitarfélagið kjósa tvo fulltrúa og jafn marga til vara.

2.5.3 Skipulag stjórnýslu

Lagt er til að stjórnýslan verði skipulögð í þremur megin sviðum í svokölluðu fléttuskipulagi þar sem þjónustumálaflokkarnir (fræðslu- félags- frístunda- og menningarmálin) mynda þungmiðju starfsemi sveitarfélagsins sem hin tvö sviðin styðja. Þannig verði starfseminni skipt upp í þjónustusvið, stjórnýslusvið og framkvæmdasvið, þar sem megin þunginn er á þjónustusviðinu og starfsemi hinna sviðanna styðji hana ásamt því að sinna tilteknum viðfangsefnum.



Í starfsemi sveitarfélagsins, sem endurspeglast í því skipulagi sem hér er lagt til, verði áhersla lögð á hlutverk þess sem þjónustufyrirtækis gagnvart íbúunum í eigu þeirra. Þannig verði lögð áhersla á það að þjónusta og starfsemi sveitarfélagsins verði skilgreind útfrá heildarhagsmunum íbúanna. Jafnframt leggi sveitarfélagið áherslu á að styðja við þær félagslegu heildir sem til staðar eru og til staðar munu verða í svo víðfeðmu sveitarfélagi. Með þessu tvennu verði reynt að skapa samstöðu um

fyrirkomulag þeirrar þjónustu sem sveitarfélaginu ber að veita og vilji íbúanna stendur til þannig að samfélagið fái undir því risið, án þess að raska þeim félagslegu heildum sem til staðar eru. Því er mikilvægt að sveitarfélagið styðji sjálfsprottið félagsstarf íbúanna á einstökum svæðum eftir því sem tók eru á.

2.5.4 Starfsstöðvar

Lagt er til að miðlæg stjórnýsla sameinaðs sveitarfélags verði byggð upp á Laugum enda liggur staðurinn tiltölulega vel við samgöngum úr öllu sveitarfélaginu. Ekki er talin ástæða til þess að starfrækja fleiri þjónustuskrifstofur stjórnýslunnar í sveitarfélaginu þar sem ekki verður séð að vegalengdir séu með þeim hætti að þessi skipan mála torveldi samskipti íbúa við stjórnýsluna þannig að óásættanlegt sé. Þess utan er horft til þess að erindum íbúa á skrifstofur sveitarfélaga hefur fækkað mjög á undangengnum árum þar sem sími og tölvusamband hafa komið í staðinn. Leggja ber áherslu á að nýta kosti upplýsingatækninnar til þess að auðvelda íbúum sveitarfélagsins þessi samskipti eins og unnt er.

3 Þjónustumálaflokkar

3.1 Aðaldælahreppur

3.1.1 Skólamál

- ✓ Leikskólinn Barnaborg er til húsa í nýlegu húsnæði í námunda við sveitarstjórnarskrifstofuna. Skólinn er rekinn sem sjálfstæð stofnun og eru stöðugildi 3,66. Leikskólastjóri í 100% stöðu, 1,64 stöðugildi ófaglærða á deild, 0,59 stöðugildi matráðs og 0,43 stöðugildi við ræstingu. Í skólanum eru núna⁶ 11 börn frá 6 mán. aldri en í honum er rými fyrir allt að 20 börn. Í gildi er samstarfssamningur við Norðurþing um vistum barna en ekkert barn hefur verið þaðan s.l. ár.
- ✓ Tónlistarskólinn á Hafralæk er rekinn í húsnæði Hafralækjarskóla og í nánú samstarfi við grunnskólann. Hann er sjálfstæð stofnun með 1,76 stöðugildi auk 16,8 klst. stundakennslu á mánuði vegna gítarkennslu. Í skólanum eru nú 40

⁶ Allar tölur um nemendafjölda í skólum eru fengnar frá forsvarsmönnum sveitarfélaganna / skólanna og miðast við september 2007.

nemendur sem stunda hljóðfæranám í einkatímum en til viðbóta eru 7 í hóptímum í blokkflautuleik og þá sér skólinn um barnakór og tónlistarfræðslu í leikskóla. Skólinn er rekinn í samstarfi við Norðurþing og Tjörneshrepp.

- ✓ Grunnskólinn á Hafralæk er rekinn í samstarfi við Norðurþing og Tjörneshrepp auk þess sem í gildi er samningur um skólasókn barna úr Útkinn. Húsnæðið þarfnast viðhalds en rými er nægjanlegt enda skólinn á sínum tíma byggður fyrir mun meiri nemendafjölda en þar er í dag. Nemendafjöldi í upphafi skólaárs 2007-2008 er 65 en þar af eru 11 frá meðferðarheimilinu í Árbót og að auki stunda þrír framhaldsskólanemar þaðan nám við skólann.

Frekari umfjöllun um skólamál er að finna í sérstakri úttekt RHA á skólamálum.

3.1.2 Félags- og menningarmál

- ✓ Félagsþjónusta rekin af Norðurþingi skv. samstarfssamningi um Fjölskylduþjónustu Þingeyinga.
- ✓ Barnaverndarmál eru rekin sameiginlega með aðildarsveitarfélögum Héraðsnefndar Þingeyinga undir merkjum Fjölskylduþjónustu Þingeyinga (FÞ). Starfandi er ein barnaverndarnefnd á starfssvæðinu.
- ✓ Heimilishjálpi er rekin af hreppnum en þarfagreining fer fram hjá FÞ. Eftirspurn er ekki mikil og margir sem rétt eiga á þjónustu eru ekki að nýta hana.
- ✓ Félagsstarf aldraðra hefur legið niðri síðastliðinn vetur.
- ✓ Búsetumál aldraðra eru í samstarfi sveitarfélaga á svæðinu í gegnum Hvamm.
- ✓ Félagsheimilið Ýdalir er 60% félagsheimili í rekstri sveitarfélagsins og 40% sem ípróttahús Hafralækjarskóla sem er þá í samrekstri með Norðurþingi og Tjörneshreppi.
- ✓ Bókasafn í Ýdölum er sameinað skólabókasafn og almenningsbókasafn rekið af hreppnum á lögbundnum framlögum – opið einu sinni í viku (að kvöldi) og svo á vegum skólans sem sér þá um mönnun. Fram kom hjá oddvita að almenn notkun væri lítil en hins vegar væri safnakennsla virk í Hafralækjarskóla.
- ✓ Sundlaug við Hafralæk er kennslulaug við skólann og notuð sem slík en einnig ef sérstaklega er óskað eftir, t.a.m. í tengslum við ættarmót eða aðrar samkomur sem fram fara á staðnum.

- ✓ Íþróttavöllur við Hafralæk rekinn af hreppnum en UMF Geisli á völlinn.
- ✓ Vinnuskóli er rekinn að sumrinu, u.þ.b. 4 vikur fyrir 8. – 10. bekk.

3.2 Skútustaðahreppur

3.2.1 Skólamál

- ✓ Leikskóli er rekinn sem sjálfstæð stofnun í húsnæði við hliðina á hreppsskrifstofunni. Leikskólastjóri er í 70% stöðu (40% stjórnun og 30% á deild) en auk hans starfa tveir faglærðir leikskólakennarar í 70% og 68% stöðum og einn ófagærður starfsmaður í 50% stöðu við afleysingar. Skólinn tekur börn frá tveggja ára aldri og í dag eru 11 börn á leikskólanum en heimild er fyrir 16 barngildum m.v. starfsmannafjölda.
- ✓ Tónlistarskóli er rekinn í húsnæði Reykjahlíðarskóla. Skólinn er sjálfstæð stofnun með skólastjóra í 100% stöðu ásamt einu stöðugildi kennara. Núverandi nemendafjöldi er 29.
- ✓ Reykjahlíðarskóli er rekinn í nýlegu og vel búnu húsnæði. Í upphafi skólaárs 2007-2008 voru 67 nemendur við skólann.

Frekari umfjöllun um skólamál er að finna í sérstakri úttekt RHA á skólamálum.

3.2.2 Félags- og menningarmál

- ✓ Félagsþjónusta er rekin skv. samstarfssamningi við Norðurþing.
- ✓ Barnaverndarmál eru rekin sameiginlega með aðildarsveitarfélögum Héraðsnefndar Þingeyinga undir merkjum Fjölskylduþjónustu Þingeyinga (FÞ). Starfandi er ein barnaverndarnefnd á starfssvæðinu.
- ✓ Heimilishjálpi er rekin þannig að þjónustumat er hjá FÞ en utanumhald og rekstur hjá hreppnum. Fyrst og fremst þríf en ekki félagsleg þjónusta en þjónustan er nokkuð mikið notuð þar sem fólk kys að búa sem lengst heima sem m.a. kemur fram í því að tiltölulega fáir íbúar úr Skútustaðahreppi eru á Hvammi.
- ✓ Félagsstarf aldraðra hefur farið þannig fram að yfir veturinn er samverustund einu sinni í viku. Laun starfsmanns eru greidd af sveitarfélaginu sem einnig leggur til húsnæðið sem hefur verið skólinn.

- ✓ Búsetumál aldraðra eru leyst í gegnum samstarf sveitarfélaganna í Hvammi en fáir nýtt sér það eins og fram kom hér að framan. Hugmyndir eru um dagvist í tengslum við byggingu nýrrar heilsugæslustöðvar og hugsanlega helgar/hvíldarinnlögn.
- ✓ Félagsheimilið Skjólbrekka er í útleigu húsið en stærstur hluti hússins er í eigu sveitarfélagsins. Sparisjóður S-Þing. á þann hluta sem starfsemi hans var í á sínum tíma. Ákvæði eru í leigusamningi um forgang að húsinu vegna kosninga og einnig fyrir þorablót.
- ✓ Bókasafn er rekið í Skjólbrekku af sveitarfélaginu.
- ✓ Íþróttamannvirki – sundlaug og íþróttahús – eru rekin sem ein heild. Forstöðumaður íþróttamiðstöðvar starfandi ásamt starfsmönnum sem ganga vaktir.
- ✓ Vinnuskóli hefur verið rekinn fyrir 8. til 10. bekk ef eftirspurn hefur verið fyrir hendi.
- ✓ Upplýsingamiðstöð fyrir ferðamenn hefur verið rekin af og til af sveitarfélaginu. Í ár var stofnað einkahlutafélag um reksturinn og á sveitarfélagið um 10% og er með þjónustusamning við félagið.

3.3 Þingeyjarsveit

3.3.1 Skólamál

- ✓ Leikskóli á Stórutjörnum. Tjarnaskjól er hluti Stórutjarnarskóla (leikskóladeild) en einn skólastjóri er yfir leik- tónlistar- og grunnskóla þar. Deildarstjóri er yfir leikskóladeildinni en á henni eru nú 15 börn á aldrinum 18 mán. til 5 ára.
- ✓ Leikskóli Litlulaugum. Krílabær er deild við Litlulaugaskóla og skólastjóri yfir leik- og grunnskóla. Í leikskólanum eru 13 börn á aldrinum 18 mán. til 5 ára.
- ✓ Tónlistarskóli á Stórutjörnum er deild við Stórutjarnarskóla undir stjórn deildarstjóra og eru í dag 28 nemendur við skólann.
- ✓ Tónlistarskóli á Litlulaugum er sjálfstæð stofnun og er skólastjóri í 100% starfi ásamt tveimur kennurum í hlutastörfum (40-60%) og eru nemendur 41 talsins.
- ✓ Tónlistarskóli á Hafralæk er sóttur af nemendum sem þangað sækja grunnskóla og í gildi er samstarfssamningur við Aðaldælahrepp.

- ✓ Grunnskóli á Stórutjörnum er rekinn í rúmgóðu húsnæði sem er í ágætu viðhaldi. Við upphaf skólaársins 2007-2008 eru 42 nemendur við skólann.
- ✓ Grunnskóli á Litlulaugum er rekinn í óhentugu húsnæði sem þarfnast endurbóta. Við upphaf skólaársins 2007-2008 eru 43 nemendur í skólanum.
- ✓ Grunnskóli á Hafralæk er sóttur af börnum úr Útkinn skv. sérstökum samstarfssamningi við Aðaldælahrepp. Ekki er sjálfgefið að sá samningur verði framlengdur við óbreyttar aðstæður.

Frekari umfjöllun um skólamál er að finna í sérstakri úttekt RHA á skólamálum.

3.3.2 Félags- og menningarmál

- ✓ Félagsþjónusta er rekin skv. samstarfssamningi við Norðurþing. Til skamms tíma sótti sá hluti sveitarfélagsins sem áður tilheyrði Hálshreppi þjónustu til Akureyrarbæjar en bærinn hefur ekki viljað semja um framhald á þeirri þjónustu og hafa verið teknar upp viðræður við FÞ um að veita þjónustu á svæðinu.
- ✓ Barnaverndarmál eru rekin sameiginlega með aðildarsveitarfélögum Héraðsnefndar Þingeyinga undir merkjum Fjölskylduþjónustu Þingeyinga (FÞ). Starfandi er ein barnaverndarnefnd á starfssvæðinu.
- ✓ Heimilishjálpi er rekin þannig að þjónustumat er hjá FÞ en utanumhald og rekstur hjá hreppnum.
- ✓ Félagsstarf aldraðra er rekið í Stórutjarnarskóla að stærstum hluta fyrir allt sveitarfélagið. Hægt að fá mat þar 5 daga vikunnar á starfstíma skólans (kostnaðarverð) og félagsstarf er 2 – 3svar í mánuði.
- ✓ Búsetumál aldraðra eru í samstarfi sveitarfélaga í Þingeyjarsýslu um reksturs Hvamms. Einnig er aðild að Hlíð fyrir íbúa þess hluta sveitarfélagsins sem áður tilheyrði Hálshreppi (dvalar- og hjúkrunarheimili).
- ✓ Félagsheimili eru rekin á fjórum stöðum. Ljósveitingabúð er í leigu í sumar undir kaffihús, en húsið hefur einnig verið leigt út til hestamanna og fyrir ættarmót. Í Skógum er bókasafn og fundaraðstaða fyrir félagasamtök í dalnum. Á Breiðumýri er starfsemin mest og þar hefur m.a. leikdeild Eflingar verið með sína starfsemi. Húsnæði barnaskólans í Bárðardal hefur verið nýtt sem félagsheimili. Einnig hefur húsnæði Stórutjarnaskóla verið nýtt sem slíkt að hluta til.

- ✓ Bókasöfn eru rekin í Skógum, Laugum, Ljósvefningabúð og Barnaskólanum í Bárðardal. Um er að ræða fjögur aðskilin almenningubókasöfn en umræða hefur verið um að koma þeim undir eina daglega stjórn og fækka starfsstöðvum.
- ✓ Íþróttamannvirki eru á Laugum, þ.e. íþróttahús, sundlaug og íþróttavöllur og rekur Framhaldsskólinn íþróttahúsið en sveitarfélagið sundlaugina og íþróttavöllinn. Við Stórutjarnaskóla er íþróttasalur og sundlaug.
- ✓ Vinnuskólar eru reknir austan og vestan Fljótshéiðar fyrir ungmenni í 8. – 10. bekk. Um er að ræða 4 tímar á dag, frá miðjum júní fram í miðjan ágúst.
- ✓ Upplýsingarmiðstöð er rekin á Fosshóli sem sveitarfélagið átti aðild að. Markaðsskrifstofa ferðamála á Norðurlandi hefur tekið yfir verkefnið.

3.4 Samantekt

Þjónusta sveitarfélaganna á sviði skólamála og félags- og menningarmála er um margt sambærileg þannig að tiltölulega auðvelt á að vera að samræma hana innan sameinaðs sveitarfélags. Þær breytingar sem líklegast er að vart verði við tengjast hugsanlegri fækkun rekstrareininga og tilfærslu þjónustu. Mikilvægt er að nýta þau tækifæri sem skapast við slíka endurskipulagningu til að styrkja innra starf viðkomandi þjónustustofnana og bæta þannig þjónustuna.

Í öllum sveitarfélögum eru reknir leikskólar og/eða leikskóladeildir í samstarfi við grunnskóla. Mikilvægt verður að telja að nýtt sveitarfélag nýti sér kosti þess að samreka leik- og grunnskóla, bæði af faglegum og fjárhagslegum ástæðum. Með því er unnt að þróa fljótandi skil á milli þessara skólastiga ásamt því að ná fram rekstrarlegu hagræði.

Metnaðarfullt starf er rekið í tónlistarskólum sveitarfélaganna, en það er fjárfrekt og því nauðsynlegt samræma starfið sem best starfi leik- og grunnskólanna og að tónlistarskólarnir verði hluti af heildstæðum skólastofnunum sveitarfélagsins.

Starfsemi grunnskólanna á svæðinu er kjarninn í því skólastarfi sem fram fer á vegum sveitarfélaganna með mismikilli tengingu við leik- og tónlistarskólastarfið. Í samræmi við það sem sagt var hér að framan er mikilvægt að samþætta rekstur þessara skóla eins og kostur er. Um nokkurt skeið hefur verið unnið að frumvarpi til nýrra grunnskólalaga þar sem gert er ráð fyrir því að sveitarfélög geti samrekið þessar

stofnanir.⁷ Æskilegt er að þrýsta á löggjafann um setningu laga sem tryggji rétt sveitarfélaga til slíks rekstrarfyrirkomulags, telji þau sér hag í því.

Ríkið á og rekur Framhaldskólann á Laugum (FL), en skólinn er mikilvæg stofnun á svæðinu hvað varðar uppbyggingu skóla- og fræðslumála innan sveitarfélagsins, þ.m.t. aðgengi ungmenna að framhaldsskóla.

Athyglisvert er að sókn til skólans úr grunnskólum sveitarfélaganna er ákaflega misjöfn, eða allt frá því að vera 90 – 100% þeirra nemenda úr Litlulaugaskóla sem fara í framhaldsskóla, niður í að vera 5 – 10% úr hinum skólunum þremur.⁸ Þó að aðstæður séu vissulega misjafnar á milli grunnskólanna hvað þetta varðar verður ekki séð að þær einar og sér skýri þennan mikla mun. Það eru því augljóslega sóknarfæri fyrir framhaldsskólastarfsemina í sveitarfélaginu.

Í því sambandi er vert að vekja athygli á samstarfi Litlulaugaskóla og FL varðandi möguleika grunnskólanema á að taka framhaldsskólaáfanga jafnhliða námi í efstu bekkjum grunnskólans og flýta þannig fyrir sér í námi. Í slíku samstarfi við grunnskóla sameinaðs sveitarfélags liggur sóknarfæri fyrir FL sem rétt er að sveitarfélagið hvetji til. Með því mætti þróa enn frekar svokölluð fljótandi skil grunnskólans og koma þannig frekar til móts við þarfir hvers nemanda fyrir sig.

3.5 Valkostir í sameinuðu sveitarfélagi

3.5.1 Skólamál

Að öðru leiti en því sem þegar hefur verið fjallað um skólamál í samantektinni hér að framan er vísað til skýrslu RHA um valkosti í skólamálum sameinaðs sveitarfélags. Rétt er að vekja athygli á því að sá valkostur sem fram kemur í skýrslunni þar sem

⁷ Í drögum að frumvarpi til grunnskólalaga sem unnið hefur verið að kemur eftirfarandi fram í 45. grein þess og greinargerð með frumvarpinu:

“45. gr. Sveitarfélögum, tveimur eða fleirum, er heimilt að reka saman grunnskóla. Sveitarfélögum er heimilt að reka saman grunnskóla, leikskóla og tónlistarskóla undir stjórn eins skólastjóra að fenginni umsögn skólanefnda. Hinn samreki skóla starfi að öðru leyti samkvæmt lögum um grunn-, leik- og tónlistarskóla. Sveitarstjórn skal tilkynna menntamálaráðuneytinu samrekstur skv. þessari grein.”

Í greinargerð með frumvarpsdrögum segir :

”Samrekstur leik-, grunn- og tónlistarskóla

Í frumvarpinu er lagt til að sveitarfélögum verði heimilt að reka saman grunnskóla, leikskóla og tónlistarskóla að fenginni umsögn skólanefndar. Grunnskólinn verði kjarni hins samrekna skóla. Leikskóladeild og tónlistardeild starfi eftir lögum um leikskóla og tónlistarskóla. Hinn samreki skóli verði undir stjórn skólastjóra grunnskólans og miða skuli miða við að viðeigandi millistjórnendur hafi umsjón með viðkomandi deildum.”

⁸ Skv. símtali við Valgerði Gunnarsdóttur skólameistara 29. maí 2007.

gert er ráð fyrir óbreyttu fyrirkomulagi skólamála frá því sem nú er mun ekki fela í sér óbreytt ástand. Fari sem horfir varðandi nemendafjölda á þjónustusvæðum skólanna er ljóst að starfsemi þeirra mun dragast mjög saman á næstu árum. Sá samdráttur mun hafa í för með sér enn erfiðari rekstrarskilyrði en nú eru ásamt því að koma niður á félagslegum aðstæðum barnanna.

3.5.2 Félags- og menningarmál

Gert er ráð fyrir að sameinað sveitarfélag haldi áfram núverandi samstarfi um Fjölskylduþjónustu Þingeyinga. Það sama gildi um barnaverndarmál sem rekin eru undir merkjum FÞ en ein barnaverndarnefnd er starfandi fyrir allt starfssvæði hennar.

Innan sameinaðs sveitarfélags mætti styrkja umsýslu og þar með þjónustu við notendur heimilishjálpar. Hins vegar er gert ráð fyrir að mat á þjónustuþörf verði áfram rekið innan samstarfsins um FÞ.

Nokkuð misjafnt er í dag hvernig félagsstarf aldraðar er rekið. Í sameinuðu sveitarfélagi yrði sú þjónusta væntanlega samræmd og efld frá því sem nú er á þeim svæðum sem hún er minnst í dag. Samhliða væri rétt að skoða möguleika á dagvist aldraðra innan sveitarfélagsins.

Gert er ráð fyrir áframhaldandi samstarfi um Hvamm varðandi búsetumál aldraðra ásamt aðild að því samstarfi sem verið hefur á Eyjafjarðarsvæðinu. Það hlýtur þó að koma til skoðunar hvort fýsilegt væri að koma upp búsetuúrræðum fyrir aldraða innan hins nýja sveitarfélags.

Með einni sameiginlegri yfirstjórn félagsheimila innan sameinaðs sveitarfélags gefst tækifæri til yfirsýnar yfir reksturinn sem nauðsynlegt er að nýta til stefnumörkunar. Í því sambandi er mikilvægt að skilgreina hlutverk einstakra félagsheimila m.a. í því að styrkja og viðhalda þeim félagslegu heildum sem er að finna innan sameinaðs sveitarfélags.

Bókasöfn sameinaðs sveitarfélags verða sett undir eina stjórn og eitt af hlutverkum hennar verður að gera tillögur til sveitarstjórnar um fyrirkomulag þeirrar þjónustu. Í því sambandi er mikilvægt að horft verði til þess að starfsemin verði virk og að íbúarnir eigi aðgang að nútímalegu bókasafni með þeirri þjónustu sem slíkri starfsemi tilheyrir.

Íþróttamannvirki sameinaðs sveitarfélags eru nokkuð mikil að vöxtum og í nokkuð góðu ástandi. Sú aðstaða sem byggð hefur verið upp á Laugum stendur þó þar upp úr og er mjög góð á landsmælikvarða. Sameiginlegrar yfirstjórnar bíður það

verkefni að skipuleggja áherslur varðandi notkun þessara mannvirkja sem annars vegar tryggja íbúunum sem besta þjónustu og hins vegar verði sveitarfélaginu ásættanleg hvað kostnað varðar.

4 Umhverfis- tækni- og atvinnumál

4.1 Aðaldælahreppur

- ✓ Aðalskipulag ekki til en unnið að því skv. samningi við Tækniþing á Húsavík frá því í okt. 2006. Ráðgert er að vinnsla þess verði lokið í haust og endanlegri afgreiðslu snemma á næsta ári.
- ✓ Skipulags- og byggingarfulltrúi er rekinn skv. sameiginlegum samstarfssamningi sveitarfélaganna í Þingeyjarsýslu við Norðurþing.
- ✓ Sorphirða og sorpeyðing er rekin í gegnum samstarf sveitarfélaga í sýslunni um Sorpsamlag Þingeyinga hf.
- ✓ Bruna- og almannavarnir eru reknar í samstarfi með Norðurþingi og Tjörneshreppi með aðild að slökkviliðinu á Húsavík og aðild að sameiginlegri Almannavarnarnefnd Þingeyinga.
- ✓ Samgöngumál lúta annars vegar að heimreiðamokstri en formlegar reglur eru í gildi þar sem viðmið er einn mokstur í viku en einnig reynt að meta þörf. Helmingamokstur á tengivegum allt að 5 sinnum í viku, að hluta á vegum Vegagerðarinnar en annað sér sveitarfélagið um.
- ✓ Hitaveita Aðaldæla og Kinnunga hefur verið yfirtekin af Orkuveitu Húsavíkur ehf. frá 1. jan. s.l. en Aðaldælahreppur á vatn úr borholu við Hafralæk sem selt er inná veitukerfið.
- ✓ Vatnsveita, svokölluð Garðsveita er rekin í miðjum dalnum og er sveitarfélagið aðili að henni.
- ✓ Fráveitumál (rekstur rotþróa) eru rekin á grundvelli samþykktar nr. 671/2003 um hreinsun og losun rotþróa á starfssvæði heilbrigðisnefndar Norðurlands eystra.⁹ Á árinu verður lokið sérstöku átaki við að koma rotþróarmálum í lag.

⁹ SAMÞYKKT um hreinsun og losun rotþróa á starfssvæði heilbrigðisnefndar Norðurlands eystra, að undanteknum Húsavíkurbæ, nr. 671/1. september 2003.

Stofnkostnaður er greiddur af eigendum en rekstur af sveitarfélaginu sem innheimtir rotþróargjöld á móti.

- ✓ Þeistareykir ehf. sem eru félag um orkuöflun á Þeistareykjum er að hluta í eigu Aðaldælahrepps.
- ✓ Fjallskil, búfjárefirlit og forðagæsla eru með þeim hætti að landbúnaðar- og umhverfisnefnd fer með málflokkinn en fjallskilastjóri er skipaður af hreppnefnd. Búfjárefirlit og forðagæslan er hjá Búnaðarsambandi S-Þing. skv. sérstökum samningi sem sveitarfélögin þrjú eru aðilar að.
- ✓ Refa- og minkaveiðar eru þannig að refaveiðar eru skv. föstum samningum eftir svæðum innan sveitarfélagsins en minkaveiðin er í sameiginlegu útboði með Norðurþingi.
- ✓ Atvinnuþróun er rekin í samstafi sveitarfélaga í Þingeyjarsýslu á vegum Atvinnuþróunarfélags Þingeyinga hf.

4.2 Skútustaðahreppur

- ✓ Aðalskipulag frá 1996-2015 í gildi unnið er að heildarendurskoðun þess.
- ✓ Skipulags- og byggingarfulltrúi er rekinn skv. sameiginlegum samstarfssamningi sveitarfélaganna í Þingeyjarsýslu við Norðurþing.
- ✓ Sorphirða og sorpeyðing er rekin í gegnum samstarf sveitarfélaga í sýslunni um Sorpsamlag Þingeyinga hf.
- ✓ Bruna- og almannavarnir eru reknar þannig að slökkvilið er sjálfstætt en verið er að skoða frekara samstarf sveitarfélaga í sýslunni um eldvarnarefirlit og fleiri þætti. Þátttaka í sameiginlegri almannavarnarnefnd í sýslunni.
- ✓ Samgöngumál felast í gatnagerð og veghaldi, þ.m.t. snjómokstri í þéttbýlinu í Reykjahlíð sem sinnt er af verktaka skv. ákveðnu skipulagi en heimreiðamokstri er meira sinnt eftir þörfum. Þá er sveitarfélagið aðili að helmingamokstri á móti Vegagerðinni.
- ✓ Vatns- og hitaveita er rekin á vegum sveitarfélagsins sem B-hluta fyrirtæki. Hitaveitan þjónar þorpinu og niður í Grímsstaði og suður í Álftagerði. Vatnsveitan þjónar þorpinu og Vogum. Ráðsmaður sem sér um veiturarnar ásamt áhaldahúsi. Er eini fastráðni útistarfsmaðurinn en á sumrin er bætt við mannskap.

- ✓ Fráveitumál (rekstur rotþróa) eru rekin á grundvelli samþykktar nr. 671/2003 um hreinsun og losun rotþróa á starfssvæði heilbrigðisnefndar Norðurlands eystra. Úttekt (heilbrigðiseftirlit) var gerð á s.l. ári á öllum rotþróarmálum og er ástand almennt þokkalegt en kerfin eru í eigu notenda að undanteknu því sem er í Reykjahlíðarþorpi sem er í eigu sveitarfélagsins.
- ✓ Fjallskil, búfjáreftilit og forðagæsla eru með þeim hætti að fjallskilastjóri er skipaður af sveitarstjórn. Búfjáreftilit og forðagæslan er hjá Búnaðarsambandi S-Þing. skv. sérstökum samningi sem sveitarfélögin þrjú eru aðilar að.
- ✓ Refa- og minkaveiðar eru á hendi sérstaks meindýraeyðis sem er verktaki á tímakaupi og sér hann alveg um mink og vargfugl en í refaveiðunum er annar til.
- ✓ Atvinnuþróun er rekin í samstafi sveitarfélaga í Þingeyjarsýslu á vegum Atvinnuþróunarfélags Þingeyinga hf.

4.3 Þingeyjarsveit

- ✓ Aðalskipulag er í vinnslu og er áætlað að ljúka vinnslu þess á árinu. Verktakar við verkið eru Hornsteinar arkitektar ehf. í Reykjavík.
- ✓ Skipulags- og byggingarfulltrúi er rekinn skv. sameiginlegum samstarfssamningi sveitarfélaganna í Þingeyjarsýslu við Norðurþing. Vegna eldra fyrirkomulags, þar sem sá hluti sveitarfélagsins sem tilheyrði Hálsþreppi sótti þjónustu til Byggingarfulltrúa Eyjafjarðar, eru öll eldri gögn vegna þess hluta sveitarfélagsins vinstuð þar.
- ✓ Sorphirða og sorpeyðing er rekin í gegnum samstarf sveitarfélaga í sýslunni um Sorpsamlag Þingeyinga ehf.
- ✓ Brunamál og almannavarnir eru með þeim hætti að starfandi er sjálfstætt slökkvilið en viðræður eru í gangi milli sveitarfélaga í sýslunni um aukið samstarf í eldvarnareftirliti og fleiri þáttum. Þá er sveitarfélagið aðili að sameiginlegri almannavarnarnefnd Þingeyinga.
- ✓ Samgöngumál snúa að heimreiðamokstri sem er skv. ákveðnum reglum tvisvar sinnum í viku og sinnt af verktökum. Síðan er um að ræða helmingamokstur á tengivegum í samstarfi við Vegagerðina allt að fimm sinnum í viku. Þá annast sveitarfélagið gatnagerð á þeim hluta þéttbýlisins á Laugum og Stórutjörnum sem skipulagt er af sveitarfélaginu.

- ✓ Vatns- hita- og fráveita eru reknar í einu deildarskiptu fyrirtæki, Veitustofnunum, og er starfssvæðið þéttbýliskjarnarnir á Laugum og Stórutjörnum. Einn fastráðinn starfsmaður sem jafnframt er umsjónarmaður fasteigna sveitarfélagsins.
- ✓ Reykjaveita sem er hitaveita í Fnjóskadal og Höfðahverfi er í eigu Norðurorku hf. sem sveitarfélagið er hluthafi í.
- ✓ Fráveitumál (rekstur rotþróa) eru rekin á grundvelli samþykktar nr. 671/2003 um hreinsun og losun rotþróa á starfssvæði heilbrigðisnefndar Norðurlands eystra. Rotþróarmál eru að mestu í lagi og fráveitugjöld innheimt í dreifbýlinu. Sveitarfélagið á og rekur einnig fráveitukerfi (með rotþróum) í þéttbýli á Laugum og á Stórutjörnum og innheimtir þar fráveitugjöld.
- ✓ Þeistareykir ehf. sem eru félag um orkuöflun á Þeistareykjum er að hluta í eigu Þingeyjarsveitar.
- ✓ Fjallskil, búfjárefirlit og forðagæsla eru með þeim hætti að sveitarstjórn skipar fjallskilastjóra, einn í hverri af sex fjallskiladeildum sveitarfélagsins. Búfjárefirlit og forðagæslan er hjá Búnaðarsambandi S-Þing. skv. sérstökum samningi sem sveitarfélögin þrjú eru aðilar að.
- ✓ Refa- og minkaveiðar eru framkvæmdar skv. svæðaskiptum samningum eftir dýrategundum og búsvæðum.
- ✓ Atvinnuþróun er rekin í samstarfi sveitarfélaga í Þingeyjarsýslu á vegum Atvinnuþróunarfélags Þingeyinga hf.

4.4 Samantekt

Ljóst er að talsverður hluti þeirrar umsýslu sveitarfélaganna sem snýr að tækni- og umhverfismálum er rekinn í samstarfi sveitarfélaga í sýslunni. Það sama á við um atvinnu- og samfélagsþróun. Þau verkefni sem sveitarfélögin sinna hvert fyrir sig eru rekin með þeim hætti að ekki verður séð að það verði vandkvæðum bundið að samræma þá þætti í sameinuðu sveitarfélagi, að því marki sem slíkt verður talið æskilegt eða nauðsynlegt.

4.5 Valkostir í sameinuðu sveitarfélagi

Eins og fram hefur komið er unnið að aðalskipulagsgerð í sveitarfélögunum þremur. Sameinað sveitarfélag myndi taka við þeirri vinnu og samræma á þeim grunni í nýtt aðalskipulag fyrir sameinað sveitarfélag.

Sameiginlegt embætti skipulags- og byggingarfulltrúa Þingeyinga er rekið af sveitarfélögunum í sýslunni. Skoða þarf kosti og galla þess fyrirkomulags í samanburði við það að sameinað sveitarfélag ráði til sín tæknimann sem sinnt gæti þeim verkefnum ásamt yfirumsjón með verklegum framkvæmdum sveitarfélagsins. Þá kæmi einnig til greina að ráða tæknimann til yfirumsjónar með verklegum framkvæmdum, þ.m.t. veitustarfsemi, þó svo að samstarfi um skipulags- og byggingarmál yrði fram haldið.

Þær vatns- og hita- og fráveitur sem reknar eru af núverandi sveitarfélögum verða teknar yfir af sameinuðu sveitarfélagi. Lagt er til að þær verði allar sameinaðar í eitt veitufyrirtæki sveitarfélagsins sem rekið verði sem B-hluta fyrirtæki.

Gert er ráð fyrir að sameinað sveitarfélag verði aðili að samstarfi sveitarfélaga í sýslunni um sorphirðu og sorpförgun sem rekin er á vegum Sorpsamlags Þingeyinga hf.

Ekki verður séð að sameining sveitarfélaganna kalli á sérstakar breytingar á fyrirkomulagi fjallskila, búfjáreftilits, forðagæslu né refa- og minkaveiða frá því sem nú er.

Gert er ráð fyrir áframhaldandi samstarfi um Atvinnuþróunarfélag Þingeyinga hf. en mikilvægt er að þrýsta á stjórnvöld um aukna fjármuni og skilvirkara skipulag byggðaðróunaraðgerða.

5 Rekstur sameinaðs sveitarfélags

Ein megin ástæða sameiningar sveitarfélaga hefur verið að skapa fjárhagslega burði til þess að standa undir þeim þjónustuverkefnum sem þau hafa með höndum samhliða því að ná fram rekstrarlegu hagræði. Með sameiningu sveitarfélaganna þriggja er stuðlað að báðum þessum markmiðum. Annars vegar er samfélagið sem stendur að baki þjónustu og rekstri sveitarfélagsins stækkað og þannig verður fjárhagslegt bolmagn til þess að takast á við rekstur og fjárfestingar meira. Hins vegar skapar sameiningin einnig tækifæri til þess að nýta fjármuni samfélagsins með skilvirkari

hætti en ella. Endurskipulagning þjónustu og aðlögun hennar að breyttum forsendum á svæðinu er til muna auðveldari í sameinuðu sveitarfélagi heldur en við núverandi aðstæður.

Sé til að mynda horft til reksturs grunnskólans, langstærsta verkefnis sveitarfélaganna, er nauðsynlegt að horfa á allt svæðið sem eina heild. Ljóst er að með breyttri skipan má bæði ná fram verulegu rekstrarhagræði frá því sem nú er jafnhliða styrkingu á félagslegu umhverfi barnanna. Eins og fram kemur í skýrslu RHA er nauðsynlegt að skoða hvern valkost sérstaklega þar sem rekstrarkostnaður skóla ræðst fyrst og fremst af hlutfallinu á milli nemenda og kennara, en einnig af fjölda annarra starfsmanna. Þessi hlutföll ráðast svo aftur af því hvort unnt er að skipta nemendahópnum upp í heppilegar bekkjarstærðir/kennsluhópa.¹⁰

Almennt á það einnig við um aðra málaflokka að sameining sveitarfélaganna auðveldar samræmingu á þjónustu og hagræðingu þar sem tækifæri eru til slíks. Fljótt á litið er þó líklegra að það hagræði sem til að mynda sameiginleg yfirstjórn og stjórnsýsla hefur í för með sér, verði nýtt til þess að efla þjónustu við íbúana. Þannig fái íbúarnir meira fyrir þá fjármuni sem til reksturs sveitarfélagsins er varið.

Hér er ekki gerð tilraun til þess að reikna út einstaka hagræðingarmöguleika enda forsenda slíkra útreikninga að útfærsla viðkomandi rekstrarþátta liggja fyrir. Það verður verkefni þeirra sem munu veljast til þess að stjórna sameinuðu sveitarfélagi, verði sameining samþykkt.

6 Samfélagsþróun

Jafnhliða því sem unnið er að því að nýta tækifæri til nýsköpunar í atvinnumálum er mikilvægt að gæta að því sem fyrir er, þannig að fjölbreytileiki atvinnulífsins sé á hverjum tíma eins mikill og aðstæður leyfa.

Ekki er fyrirjáanleg fjölgun starfa í landbúnaði en mikilvægt er að ekki verði frekari grisjun í stéttinni þar sem slíkt getur haft í för með sér erfiðari skilyrði fyrir þá sem eftir standa. Landbúnaðurinn mun þó áfram verða mikilvæg atvinnugrein og sem slíkur nauðsynlegur hlekkur í samfélagsgerðinni. Það er því sameiginlegt hagsmunamál svæðisins alls að gæta starfsskilyrða hans.

¹⁰ Sjá skýrslu RHA, sérstaklega kafla 7 og 8.

Ferðþjónustan er árstíðabundin þó að á seinni árum hafi náðst umtalsverður árangur í því að lengja rekstrartímenn. Leggja þarf áherslu á að áfram verði unnið að því, enda er lenging rekstrartímans lykil atriði varðandi arðsemi þeirra fjárfestinga sem í atvinnugreininni liggja. Ein megin forsenda lengingar rekstrartímans eru auknar og bættar samgöngur að og um þau svæði sem ferðamenn sækja. Þrýsta þarf á stjórnvöld um samgöngubætur í þessum tilgangi. Sérstök ástæða er til þess að taka þessi mál upp í sambandi við þann undirbúning sem nú stendur yfir varðandi stofnun Vatnajökulsþjóðgarðs.

Fjölbreytt þjónustustarfsemi af ýmsu tagi er rekin í sveitarfélögunum og má þar nefna verktaka- og byggingarstarfsemi, orkuvinnslu og meðferðarstarfsemi.

Uppbygging orkufreks iðnaðar í héraðinu sem byggir á nýtingu þeirra orkuauðlinda sem liggja innan marka sameinaðs sveitarfélags mun styrkja atvinnulíf í sameinuðu sveitarfélagi með beinum og óbeinum hætti. Þá mun efling byggðar á Húsavík einnig styrkja þau sóknarfæri sem liggja í staðsetningu sameinaðs sveitarfélags á milli tveggja öflugra byggðakjarna, Akureyrar og Húsavíkur. Þessa stöðu þarf að greina og nýta ekki síður en þá möguleika sem liggja innan sveitarfélagamarkanna.

Gerð Vaðlaheiðarganga mun gerbreyta tengslum svæðisins við byggðir Eyjafjarðar og Akureyri og gera svæðið mun samkeppnishæfara til búsetu en nú er. Það búsetumynstur sem einkennir nágrenni borgarsvæða og nú þegar er farið að þróast í austanverðum Eyjafirði mun væntanlega stækka og ná austur um hið sameinaða sveitarfélag. Líklegt er að stór hluti þeirrar íbúafjölgunar sem þessi þróun leiðir af sér muni hafa atvinnusókn vestur fyrir Vaðlaheiði. Þá munu göngin almennt greiða fyrir þjónustusókn af svæðinu til vesturs og opna fyrir ýmsa samstarfsmöguleika sem ekki eru á borðinu í dag. Mikilvægt er því fyrir sameinað sveitarfélag að greina þær aðstæður og tækifæri sem þessar samgöngubætur munu skapa, þannig að unnt sé að haga skipulagi þjónustu með þeim hætti að þjóni íbúunum sem best.

Uppbygging fjölbreytts atvinnulífs sem byggir á svokallaðri þekkingarstarfsemi er helsti vaxtarbroddur samfélaga í dag. Stóraukin áhersla á rannsóknar- og þekkingarstarfsemi ýmis konar hefur verið að breyta heilum byggðarlögum á síðustu árum og er Borgarfjörðurinn ágætt dæmi um það. Lega sameinaðs sveitarfélags í nálægð við háskólastarfsemi á Akureyri og þann vísi sem er að byggjast upp á Húsavík getur skapað ný tækifæri á þessu sviði. Í því sambandi er

mikilvægt að sameinað sveitarfélag leggi áherslu á það að sú menntastarfsemi sem er á framhaldsskólastigi á Laugum verði eflað eins og kostur er og allir möguleikar í uppbyggingu rannsókn- og háskólastarfsemi innan sveitarfélagsins skoðaðir.

Um leið og þess er gætt að styðja við hina dreifðu byggð sem einkennir svæðið er mikilvægt að huga sérstaklega að vexti og viðgangi þeirra tveggja þéttbýliskjarna sem verða innan hins sameinaða sveitarfélags. Reynslan hérlendis og erlendis frá sýnir að þrátt fyrir mikla fækkun fólks í dreifbýli almennt hafa þéttbýliskjarnar, jafnvel þó smáir séu, mun meiri möguleika á því að halda uppi nauðsynlegri fjölbreytni atvinnulífs og þar með félagsgerðar til að halda í og laða að fólk til búsetu. Nauðsynlegt er að skilgreina hlutverk þéttbýliskjarnanna á Laugum og í Reykjahlíð, bæði út frá atvinnumöguleikum og einnig þjónustustigi, sem hluta aðalskipulags fyrir sameinað sveitarfélag.

7 Að lokum

Ekki þarf að fara mörgum orðum um þær gríðarlegu breytingar sem gengið hafa yfir íslenskt samfélag á síðustu árum og áratugum. Þessar breytingar hafa bæði breytt samfélaginu og þar með einstökum byggðarlögum innan frá en breytingarnar liggja ekki síður í því ytra áreiti sem felst í síharðnandi samkeppni einstakra samfélaga og byggðarlaga um fólk og fjármagn. Í þeirri samkeppni hefur áhersla á styrkleika og sóknarfæri einstakra svæða ásamt endurmati á skipulagi og aðferðum gærdagsins oftar en ekki verið það sem skilið hefur á milli feigs og ófeigs.

Eitt mikilvægasta atriðið í því endurmati getur legið í því að skipa innri málefnum samfélagsins með þeim hætti að það nái að endurspegla þennan nýja raunveruleika, þar sem félagslegar heildir hafa stækkað og breyst í kjölfar bættra samgangna og virkari fjarskiptatækni. Þannig hafa þau svæði sem endurspegla sameiginlega hagsmuni fólks stækkað.

Í þessu ljósi er það mat samstarfsnefndar að sameiginlegir hagsmunir íbúa sveitarfélaganna þriggja séu mun meiri og þyngri á metunum en það sem skilur að. Því er mikilvægt að sameina þessi sveitarfélög og auðvelda þannig vinnu við að ná fram þessum sameiginlegu hagsmunum og styrkja stöðu svæðisins í samkeppninni um fólk og fjármagn.