

**AÐALSKIPULAG SKÚTUSTAÐAHREPPS**  
**2011-2022**

**GREINARGERÐ**  
**SAMGÖNGUR OG VEITUR**

**DRÖG TIL KYNNINGAR OG UMSAGNAR**  
**OKTÓBER 2011**

**TEIKNISTOFA**  
**ARKITEKTA**

GYLFI GUDJÓNSSON  
OG FÉLAGAR ehf.  
arkitektar faí



SKÚTUSTAÐAHREPPUR



## 6. SAMGÖNGUR OG VEITUR

### 6.1. SAMGÖNGUR

#### 6.1.1. Vegakerfi

Samkvæmt vegalögum (nr. 80/2007) er vegakerfi landsins skipt í þjóðvegi, sveitarfélagsvegi (gatnakerfi í þéttbýli), almenna stíga og einkavegi. Þjóðvegir eru þeir vegir sem ætlaðir eru almenningi til frjálsrar umferðar, haldið er við af fé ríkisins og upp eru taldir í vegaskrá. Þeir skulu ásamt sveitarfélagsvegum mynda eðlilegt, samfellt vegakerfi til tengingar byggða landsins. Vegagerðin styðst við flokkun þjóðvega í stofnvegi, tengivegi, héraðsvegi og landsvegi.

Stofnvegir eru meginsamgönguleiðir milli þéttbýlisstaða og landsvæða. Tengivegir tengja helstu áfangastaði við stofnveganeitið. Saman mynda stofnvegir og tengivegir meginumferðarkerfi landsvæða og skulu þeir sýndir í aðalskipulagi.

Undir samgöngur falla öll helstu samgöngumannvirki, s.s. vegir, götur, þ.m.t. brýr, mislæg gatnamót, göngubrýr, undirgöng og jarðgöng, göngu-, hjólreiða- og reiðstígar, flugvellir og flugbrautir, komustaðir farþegaferja, sporbundin umferð og önnur samgöngumannvirki.

Um skilgreiningar vega og helgunarsvæða vega, sjá vegalög. Um skilgreiningar flugvalla og helgunarsvæða flugvalla, sjá lög um loftferðir og reglur um einstaka flugvelli. Um skilgreiningar hafna, sjá hafnalög og reglugerðir um einstakar hafnir.

Í þéttbýli flokkast götur í stofnbrautir, safnbrautir og húsagötur. Stofnbrautir eru eru aðalumferðarbrautir í þéttbýli og tengjast stofnvegakerfi utan þéttbýlis. Tengibrautir tengja einstaka bæjarhluta við stofnbrautakerfið og nálæga bæjarhluta saman innbyrðis og eru helstu umferðargötur í hverjum bæjarhluta. Stofn- og tengibrautir mynda saman kerfi helstu umferðargatna í þéttbýli. Safnbrautir eru helstu umferðargötur innan hvers hverfis. Þær tengja húsagötur við tengi- og stofnbrautir. Húsagötur eiga fyrst og fremst að veita aðgang að húsum og starfsemi við viðkomandi götu. (Skipulagsreglugerð, gr. 4.16.1)

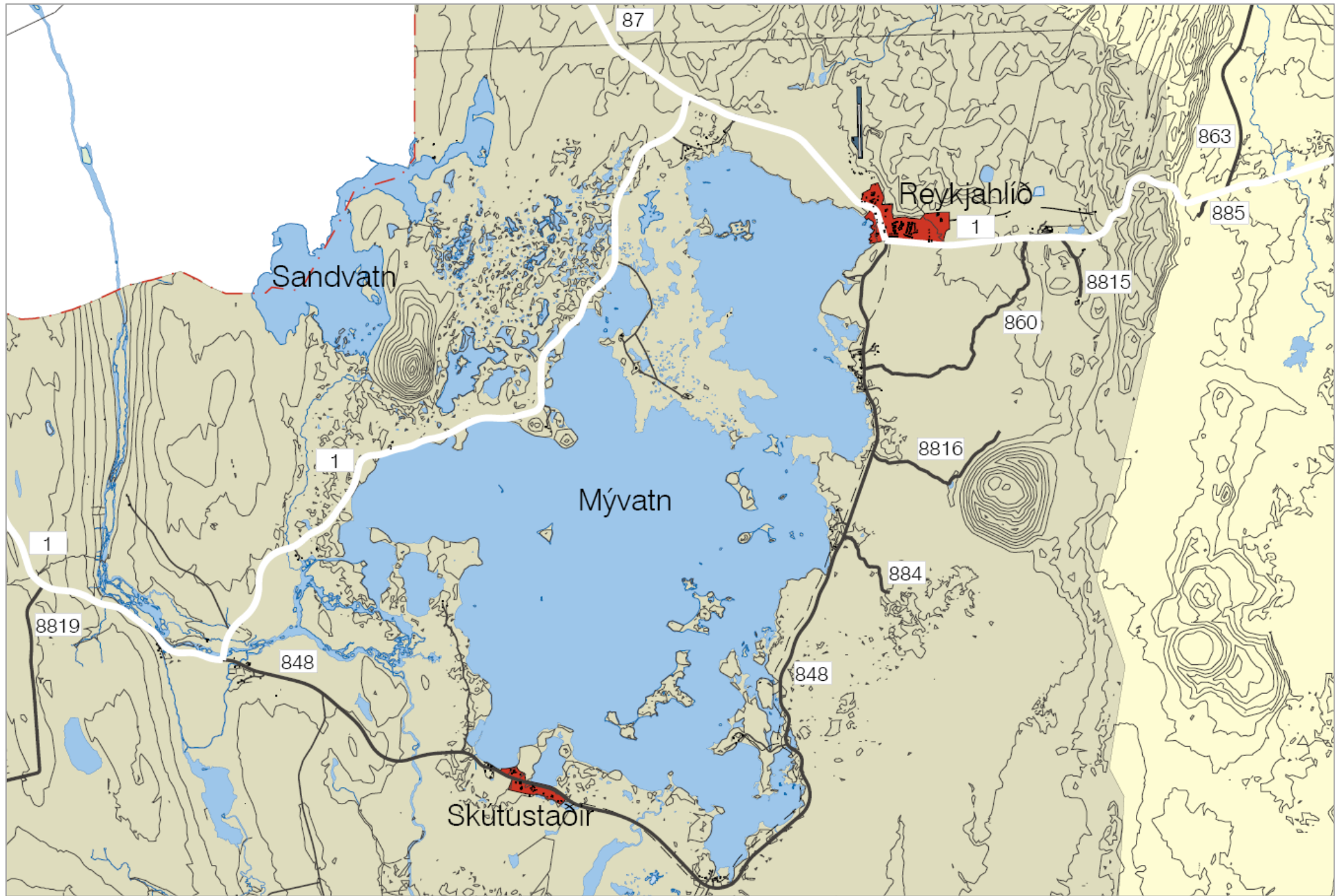
Á sveitarfélagsuppdrætti aðalskipulags Skútustaðahrepps eru sýndir stofnvegir, tengivegir og þeir héraðsvegir sem lengri eru en 2 km. Einnig eru sýndir „aðrir vegir“ þar sem nauðsynlegt er talið að gera grein fyrir núverandi vegum óháð flokkun eða eignarhaldi. Þar á meðal eru landsvegir um eyðibýggðir. Á þéttbýlisuppdrætti eru sýndar stofnbrautir, tengibrautir og aðrar götur í þéttbýli, sem nauðsynlegt er að gera grein fyrir á aðalskipulagsuppdrætti.

Utan þéttbýlis eru landnotkunarreitir almennt afmarkaðir 30 m frá miðlínu stofnvega og 15 m frá miðlínu tengivega og annarra vega. Stefnt er að því að ný byggð verði almennt ekki nær miðlínu stofn- og tengivega í dreifbýli en 100 m og 50 m frá öðrum vegum sbr. ákvæði skipulagsreglugerðar (gr. 4.16.2). Frávik, þar sem aðstæður leyfa m.a. með hliðsjón af umferðaröryggi og hljóðvist, skulu einungis heimiluð í samráði við veghaldara.

Halda skal tengingum við stofnvegi í lágmarki. Ný hús á bújörðum nýti fyrst og fremst núverandi heimreiðar þannig að tengingum við þjóðveg verði ekki fjölgað umfram það sem nauðsynlegt er.

Ekki verður gert ráð fyrir neinum nýjum vegum eða slóðum utan þéttbýlis í aðalskipulagsáætluninni. Bæta þarf umferðaröryggi á þjóðvegakerfinu m.a. vegna búfjár og með uppsetningu vegriða þar sem aðstæður gefa tilefni til. Slíkar aðgerðir eru ekki skilgreindar í aðalskipulagi.

Minni háttar lagfæringar og breytingar á hálendisvegum eru ekki háðar breytingum á aðalskipulagi. Stefnt er að breytingu á vegi við Herðubreiðartögl og Upptýppinga. Ekki verður gerð frekari grein fyrir þeim á þessu stigi máls.



Mynd 6.1 Vegakerfi í sveitinni

*Landsvegir eru vegir yfir fjöll og heiðar og aflagðir byggðavegir á eyðilendum. Á vegum þessum skal yfirleitt einungis gera ráð fyrir árstíðabundinni umferð og minna eftirliti og minni þjónustu en á öðrum þjóðvegum.*

Eftirtaldir vegir eru sýndir á sveitarfélagsupprætti og háðir ákvæðum skipulagsins<sup>24</sup>:

Nr	Heiti	Vegflokkur
1	Hringvegur nr. 1 frá Mátvatni í vestri austur á land.	Stofnvegur
87	Kísilvegur	Stofnvegur
862	Dettifossvegur	Tengivegur
848	Mývatnssveitarvegur	Tengivegur
860	Grjótagjárvegur	Tengivegur
863	Kröfluvegur og Leirhnúksvegur	Tengivegur
884	Dimmuborgarvegur	Tengivegur
885	Námaskarðsvegur	Tengivegur
8815	Jarðbaðsvegur	Tengivegur
8816	Hverfjallsvegur	Tengivegur
8819	Mývatnsheiðarvegur (Stangarvegur)	Tengivegur
F88	Öskjuleið	Landsvegur
F894	Öskjuvatnsvegur	Landsvegur
F910	Austurleið	Landsvegur

Auk þessara vega eru sýndir „aðrir vegir”, þ.e. héraðsvegir, sem eru lengri en 2 km. (8839 Hofsstaðavegur, 8826 Haganesvegur, 849 Baldursheimsvegur) Breytingar á vegakerfi héraðsvega verða skilgreindar í deiliskipulagi.

### 6.1.2. Umræða um breytt vegakerfi

- Ört vaxandi umferð um vegakerfið á bökkum Mývatns, einkum alls konar þungaflutningar um Mývatnssveit austur á land eða vestur um, veldur áhyggjum sveitarstjórnar vegna hugsanlegra mengunarslysa. Þess vegna hafa lauslega verið skoðaðir nokkrir kostir á nýrri legu vegar sem nýst gæti slíkri gegnumumferð en skapaði ekki þá miklu mengunarhættu sem stafað getur af óbreyttu skipulagi vegakerfisins. Hugmyndir þessar ganga í meginatriðum út

<sup>24</sup> Úr vegaskrá Vegagerðarinnar 2010

á það að nýr vegur verði lagður frá Þjóðvegi nr. 1 við Máskot, austur úr norðan Mátvatns, yfir Laxárdal norðan Sandvatns og á Kísilveg (87) við Selás. Vegarlagningin mundi auk þess stytta Hringveg nr 1 um rúma 6 km.

- b. Reifaðar hafa verið hugmyndir um að leggja nýjan veg frá Þjóðvegi 1 vestan Reykjahlíðar norður fyrir flugvöll ofan byggðar í Reykjahlíð og niður á Hringveg nr. 1 í Bjarnarflagi.
- c. Komið hefur fram hugmynd um nýjan veg austan byggðar sem í framtíðinni tengdi saman áhugaverða ferðamannastaði austan Mývatns. Með veginum, áningastöðum og bílastæðum myndi aðgengi að áhugaverðum gönguleiðum batna þar á meðal Hverfjalli, Dimmuborgum, Lúdent, Þrengslaborgum og fleiri náttúruperlum sveitarinnar.

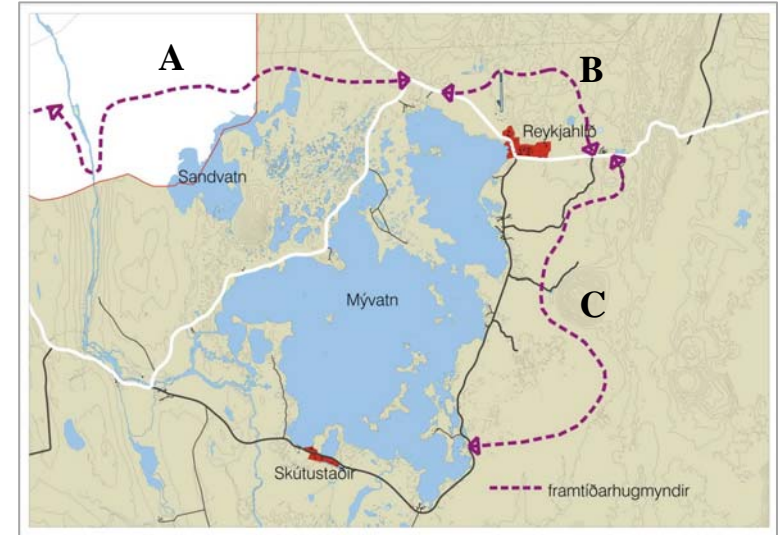
Vegurinn lægi frá Þjóðvegi nr. 1 við Bjarnarflag austan Jarðbaðshóla (aðkoma að jarðböðunum), lægi frá jarðböðunum sunnan Jarðbaðshóla, vestan Hrossaborgar að tengdist Grjótagjá og þaðan í stefnu meðfram vesturhlíðum Hverfjalls og sem leið liggur á milli þess og Dimmuborga þar sem gert yrði ráð fyrir áningarstað og bílastæðum. Þá væri gert ráð fyrir því að aðalaðkoma í Dimmuborgir yrði austanfrá. Framhald vegarins gæti legið áfram til suð-austurs og suður fyrir Garðsbruna og tengdist Þjóðvegi 848 á Garðsgrundum. (sjá skýringarmynd)

Hugmyndir þessar eru á þessu stigi ekki settar inn á aðalskipulagsupprátt. Um er að ræða nýja nálgun og viðkvæm náttúruverndarsvæði. Því eru þær kynntar hér til umhugsunar og frekari úrvinnslu hjá heimamönnum og þeim stofnunum sem málið varðar. Ef hugmyndir þessar fá framgang verður gerð breyting á aðalskipulagi Skútustaðahrepps þar sem umræddir vegir verða skilgreindur.

### 6.1.3. Göngu-, hjóla- og reiðleiðir

#### Gönguleiðir

Á skipulagsupprætti eru eingöngu sýndar megin gönguleiðir. Gönguleiðir, gamlar og nýjar, eru mikilvægar fyrir almenning og ferðaþjónustu og eru helst nýttar til almennrar útivistar og náttúruskoðunar. Samgönguleiðir með sögulegan bakgrunn (alfaraleiðir fyrir bílaöld) hafa ekki síður aðráttarafl fyrir ferðafólk og útivistarfólk en stikaðar leiðir um óbyggðir. Lögð skal áhersla á skráningu og kortlagningu gamalla samgönguleiða og stefnt er að því að þær verði opnar gangandi, hjólandi og



Mynd 6.2 Framtíðarhugmyndir um breytingar á vegakerfi.

- A Máskot – Kísilvegur
- B Ofan byggðar í Reykjahlíð
- C Ferðamannavegur

ríðandi ferðamönnum, allt eftir aðstæðum á hverri leið og í samráði við viðkomandi landeigendur.

Gangstéttar meðfram götum í þéttbýli mynda samfellt stíganet fyrir gangandi vegfarendur. Stígakerfi Reykjahlíðar er ekki merkt sérstaklega á þéttbýlisupprætti. Á sveitarfélagsupprætti eru merktar helstu gönguleiðir utan þéttbýlis og sveitarinnar.

### **Reiðleiðir**

Mikilvægt er að tryggðar verði öruggar reiðleiðir innan sveitar, m.a. vegna hestaleiga í hreppnum. Hins vegar er brýnt að komið verði til móts við sífellt vaxandi umferð ferðahópa sem fara ríðandi um sveitina á sumrin. Gert er ráð fyrir reiðleið með áningarstöðum umhverfis Mývatn. Henni tengjast reiðleiðir að og frá svæðinu. Þær eru helstar:

- Frá bænum Arnarvatni um Helluvað niður Laxárdal vestan Laxár (Þingeyjarsveit).
- Frá Kráká við Þjóðveg nr. 1 um Gautlönd til Bárðardals.
- Frá Grímsstöðum að Sandvatni til Þeistareykja, Reykjahverfis eða Laxárdals.
- Frá Reykjahlíð um Dalfjall til austurs.

Lega reiðleiðanna umhverfis Mývatn verður í stórum dráttum eftirfarandi:

- Frá Arnarvatni norður með Mývatni í Grímsstaði meðfram Þjóðveginum.
- Frá Grímsstöðum í Reykjahlíð eftir gamla veginum.
- Frá Arnarvatni austur með Mývatni í Skútustaði meðfram Þjóðvegi.
- Frá Skútustöðum í Garð á gamla Þjóðveginum.
- Frá Garði í Reykjahlíð austan Garðsbruna, þaðan austan Lúdentarborga og Strandarholts austan Hverfjalls og Námafjalls að Dalborg.

Hesthúshverfið er norðan Þjóðvegar vestan Bjarnarflags. Þaðan liggur reiðleið í austurátt meðfram Þjóðvegi nr. 1 allt austur að Jökulsá á Fjöllum.

Meginreiðleið liggur austur með hringvegi/Þjóðvegi nr. 1 austur að Jökulsá á Fjöllum og síðan vestan árinna til suðurs allt til Herðubreiðarlinda og þaðan áfram til suðurs, suður og austur yfir Jökulsá sunnan Upptýppinga. Reiðleiðir eru mikilvægar fyrir vaxandi ferðaþjónustu á skipulagssvæðinu. Á skipulagsupprætti eru aðeins sýndar helstu reiðleiðir.



Mynd 6.3 Gönguleiðir í sveitinni



Mynd 6.4 Reiðleiðir í sveitinni

## **6.2. GATNAKERFI Í REYKJAHLÍÐ.**

Stofnvegur, þjóðvegur nr 1 og safngatan Hlíðavegur mynda aðalgatnakerfi í Reykjahlíðarþéttbýli. Innra gatnakerfi Reykjahlíðar, hefðbundið gatnanet, er skilgreint í deiliskipulagi viðkomandi svæða. Innanbæjarumferð er meiri en stærð bæjarins gefur tilefni til eins og víðast hvar í þéttbýli á Íslandi.

Engar breytingar eru gerðar á megingatnakerfi Reykjahlíðar. Tengingar þess við aðalgatnakerfi eru sýndar á aðalskipulagsupprætti. Staðsetning Reykjahlíðarþéttbýlisins í þjóðleið á milli austur- og mið-norðurlands hefur auk þess í för með sér umtalsverða gegnumumferð.

Stuðlað er að bættu umferðaröryggi allra vegfarenda með settum hámarksökuhraða innanbæjar, 30 km/klst.

## **6.3. UMFERÐARHÁVAÐI OG LOFTGÆÐI**

Ekki liggur fyrir kortlagning hávaða samkvæmt ákvæðum reglugerðar um kortlagningu hávaða og aðgerðaráætlanir nr. 1000/2005. Þjóðvegaumferð fer í gegn um Reykjahlíð og Skútustaði. Þó má ætla að umferð sé langt undir viðmiðunarmörkum reglugerðarinnar um það umferðarmagn á vegum sem gefur tilefni til gerðar hávaðakorta fyrir nærliggjandi þéttbýli. Loftgæði á einstökum svæðum í Skútustaðahreppi hafa ekki verið rannsökuð og gefur umferðin þar ekki tilefni til sérstakra aðgerða vegna loftmengunar og svifryks.

Jarðhitasvæði í grennd við Reykjahlíð svo og fyrirhuguð jarðvarmavirkjun í Bjarnarflagi hafa áhrif á loftgæði í þéttbýlinu. Sjá nánar kafla 7.5.1

## **6.4. ÖNNUR SAMGÖNGUMANNVIRKI**

### **6.4.1. Flugvöllur**

Flugvöllur hefur um langt skeið verið um 1 km norðan Reykjahlíðarþéttbýlis. Flugbrautin er klædd bundnu slitlagi. Flugvöllurinn þjónar útsýnisflugi, einkum yfir sumarmánuðina, en auk þess sjúkra- og neyðarflugi. Flugáhugamenn hafa þar einnig aðstöðu, en áhugi á einkaflugi hefur farið vaxandi í hreppnum á síðari árum. Flugvöllurinn og flugreksturinn er mikilvægur þáttur í ferðaþjónustu í Mývatnssveit.

Um er að ræða um 7-10 ha svæði, eina 1.000 m langa flugbraut nánast í norður/suður stefnu. Þar standa afgreiðsluhús og flugskýli.

Á skipulagstímabilinu eru ekki ráðgerðar frekari breytingar eða stækkun flugvallarins í Reykjahlíð.

## **6.5. VEITUR**

### **6.5.1. Almenn atriði**

Stofnlagnir veitukerfa eru sýndar á skipulaguppdráttum eftir því sem við á.

Á þéttbýlisuppdrætti eru aðeins sýndar þær lagnir sem fara um opið eða óbyggt land eða einkalóðir.

Heimtaugar og götulagnir eru ekki háðar aðalskipulagsákvæðum.

Minni háttar veitumannvirki s.s. dælustöðvar, rotþrær, endurvarpsstöðvar og -möstur, dælustöðvar og dreifistöðvar raforku (litlar spennistöðvar) eru ekki skilgreind í aðalskipulagi. Þau skulu ákvörðuð í deiliskipulagi eða með grenndarkynningu eftir því sem við á. Jarðstrengi hvers konar, sem fylgja stígum og vegum/götum, þarf ekki að sýna á aðalskipulagsuppdrætti.

### **6.5.2. Vatnsveita**

Í reglugerð um neysluvatn (536/2001) og reglugerð um varnir gegn mengun vatns (796/1999 með síðari breytingum (533/2001)) er gerð grein fyrir reglum sem gilda um vatnsveitur, vatnsból og verndarsvæði umhverfis þau.

Fjallað er um vatnsból og vatnsverndarsvæði í kafla 5.3.

Helstu vatnsból og afmörkun vatnsverndarsvæða þeirra eru sýnd á aðalskipulagsuppdrætti svo og stofnlagnir vatnsveitu.

### **6.5.3. Fráveita**

Samkvæmt reglugerð 798/1999 um fráveitur og skólþ var frestur til ársloka 2005 til að fullnægja ákvæðum um hreinsun og losun skólþs.

Fráveitumál eru almennt í góðu lagi í hreppnum. Þó er einhvað um gamlar rotþrær og án siturlagna og síubeða. Úrbætur eru í eðlilegu ferli. Nýjar rotþrær eru yfirleitt í góðu

lagi<sup>25</sup>. Ekki er heimilt að byggja húsnæði í hreppnum af neinu tagi án þess að það sé tengt við rotþrær. Þar sem viðtakinn er grunnvatn/ferskvatn er stefnt að tveggja þrepa hreinsun þannig að ákvæðum laga og reglugerða um heilbrigðis- og hollustuhætti verði uppfyllt. Sveitarstjórn stefnir að því leggja fram fráveituáætlun til kynningar og samþykktar hjá Umhverfisstofnun.

Sveitarfélagið sér um að rotþrær séu tæmdar eftir þörfum. Seyru úr rotþróum er fargað á viðurkenndan hátt í samræmi við gildandi reglur. Um rotþrær gilda ákvæði reglugerðar um fráveitur og skólþ (798/1999) og reglugerðar um meðhöndlun seyru (799/1999).

#### 6.5.4. Hitaveita

Sveitarfélagið rekur Hitaveitu Reykjahlíðar sem sér byggðarlaginu frá Grímsstöðum suður um í Álftagerði fyrir heitu vatni. Hitaveitan hefur samning við eigendur Reykjahlíðar og Voga um kaup á heitu vatni og á og rekur dreifikerfi sem nær til allra íbúðarhúsa á sölusvæðinu. Í dreifbýlinu eru sérveitur án aðildar sveitarfélagsins.

Stofnæða- og dreifikerfi veitunnar hefur byggst upp samhliða uppbyggingu þéttbýlisins í Reykjahlíð þannig að unnt er að afhenda heitt vatn til allra þeirra sem þess óska innan þeirra marka tæknilegar og/eða fjárhagslegar forsendur leyfa. Stofnlagnir hitaveitunnar eru sýndar á skipulagsupprætti.

#### 6.5.5. Rafveita

Rarik sér um dreifingu og sölu á rafmagni í sveitarfélaginu. Dreifikerfi sveitarinnar er tengt byggðalínu við Kröflustöð. Rafmagni er dreift með loftlínunum nema í Reykjahlíð þar sem það fer um jarðstrengi.

Gert er ráð fyrir að jarðstrengir leysi smám saman loftlínur af hólmi við raforkudreifingu og uppbygging raforkukerfisins verði í tímalegu samræmi við þróun byggðar.

Um sveitarfélagið liggja meginflutningslínur Landsnets milli landshluta. Þær tengjast tengivirki í Kröflustöð. Kröflulína 1, 132 kV liggur til vesturs sunnan Hlíðarfjalls og norðan byggðar í Reykjahlíð.



Mynd 6.5 Kröfluvirkjun.

<sup>25</sup> Byggt á upplýsingum frá Heilbrigðiseftirliti NA-lands á Akureyri og heilbrigðisfulltrúanum á Húsavík.

Áformaðar eru nýjar 220 kV flutningslínur frá Kröflu til vesturs að nýju tengivirki á Hólasandi. Þaðan er gert ráð fyrir tveim línuleiðum til norðurs, annars vegar um Þeistareyki og hins vegar vestan Lambafjalla að Bakka við Húsavík. Einnig gert ráð fyrir tengingu til suðvesturs að núverandi Kröflulínu vestur um land. Einnig er gert ráð fyrir nýrri Kröflulínu 3 austan Kröflustöðvar, sem tengist virkjunum á Austurlandi. Megnidrættir þessarra flutningslína voru ákvarðaðir í svæðisskipulagi háhitasvæða í Þingeyjarsýslum 2007-2025.

Raforka frá væntanlegri virkjun í Bjarnarflagi verður flutt um jarðstreng að tengivirki í Kröflustöð.

Hugsanlegt er að mað tilkomu nýrra flutningslína norðan Hlíðarfjalls og tengivirkis á Hólasandi gefist kostur á að færa Kröflulínu 1 noran Reykjahlíðar í nýja línustæðið.

Flutningslínur raforku (132 kV og hærri spennu, kerfi Landsnets) skal vera í samræmi við aðalskipulag.

Dreifikerfi rafveitu er ekki sýnt á aðalskipulagi. Nýjar dreifilagnir og breytingar eru ekki háðar breytingu á aðalskipulaginu.

#### **6.5.6. Fjarskipti**

Ljósleiðari liggur á botni Mývatns á milli Reykjahlíðar og Skútustaða en þar eru sírstöðvar, sjálfstæðar útstöðvar frá Húsavík. Sjónvarps- og útvarpssendir er á Skógarhlíð norðan Námaskarðs. GSM-stöð er í Reykjahlíð 1. Örbylgjusamband er frá Skógarhlíð að Grímsstöðum á Fjöllum.

Síma- og fjarskiptamál verða þróuð áfram á skipulagstímabilinu eins og þurfa þykir.

Fjarskiptamannvirki eru byggð upp samhliða þróun byggðar og ekki er gerð grein fyrir þeim í aðalskipulagi.