

AÐALSKIPULAG SKÚTUSTAÐAHREPPS 2010-2022

ÁFANGASKÝRSLA 1

FORSENDUR

Febrúar 2011



EFNISYFIRLIT

1	Helstu forsendur	3
2	Staðhættir	3
2.1	Byggð og samfélag	3
2.2	Náttúrufar	4
2.3	Veðurfar	6
3	Íbúafjöldi og íbúðarhúsnæði.....	7
3.1	Spá um íbúafjölda.....	7
3.2	Aldursdreifing	8
3.3	Íbúðarhúsnæði	9
4	Atvinnulíf.....	11
5	Tengsl við aðrar áætlanir	12
5.1	Alþjóðasamningar	12
5.1.1	Um náttúruvernd	12
5.2	Landsáætlanir	13
5.2.1	Samgönguáætlun	13
5.2.2	Náttúruverndaráætlun.....	13
5.2.3	Kerfisáætlun Landsnets 2010-2014.....	14
5.2.4	Rammaáætlun um nýtingu vatnsafls og jarðvarma, 1. áfangi (2003).....	14
5.2.5	Nefndarálit um vernd og endurheimt íslenskra birkiskóga (2007).....	14
5.2.6	Stefnumörkun ríkisstjórnar um framkvæmd samnings um líffræðilega fjölbreytni (2008).....	15
5.3	Stefnumið stjórnvalda	15
5.3.1	Velferð til framtíðar, stefnumörkun stjórnvalda 2002-2020.....	15
5.4	Svæðisskipulagsáætlanir	18
5.4.1	Svæðisskipulag háhitasvæða í Þingeyjarsýslum	18
5.4.2	Svæðisskipulag miðhálandisins.....	19
5.5	Aðalskipulagsáætlanir	22
5.5.1	Aðalskipulag Skútustaðahrepps 1996-2015	22
5.5.2	Skipulag aðliggjandi sveitarfélaga	24
5.6	Staðbundnar áætlanir	25
5.6.1	Mývatn og Laxá, tillaga að verndaráætlun (Ust 2009).....	25
5.7	Lög og reglugerðir.....	26
5.7.1	Skipulagslög nr. 123/2010.....	26
5.7.2	Lög um umhverfismat áætlana nr. 105/2006.....	26
5.7.3	Lög um mat á umhverfisáhrifum nr.106/2000.....	26
5.7.4	Jarðalög nr. 81/2004.....	27
5.7.5	Lög um verndun Mývatns og Laxár í Suður Þingeyjarsýslu nr. 97/2004.....	27

5.7.6	Lög um Vatnajökulsþjóðgarð nr. 60/2007.....	27
5.7.7	Lög um náttúruvernd nr. 44/1999.....	27
5.7.8	Þjóðminjalög nr. 107/2001.....	27
5.7.9	Lög um landgræðslu nr. 17/1965.....	27
5.7.10	Lög um hollustuhætti og mengunarvarnir nr. 7/1998.....	27
5.7.11	Vegalög nr. 80/2007.....	27
5.7.12	Vatnalög nr. 20/2006.....	27
5.7.13	Lög um landshlutaverkefni í skógrækt nr. 95/2006.....	27
6	Takmörkun á landnotkun.....	28
6.1	Svæði undir náttúruvá.....	28
6.2	Náttúruverndarsvæði.....	28
6.2.1	Þjóðgarðar.....	29
6.2.2	Friðlýst svæði.....	29
6.2.3	Önnur friðuð svæði.....	31
6.2.4	Hverfisverndarsvæði.....	32
6.3	Menningarminjar.....	33
6.3.1	Friðlýstar fornleifar.....	33
6.3.2	Fornleifaskrá.....	34
6.3.3	Húsafriðun.....	35
6.4	Vatnsvernd.....	36
6.4.1	Vatnsverndarsvæði í gildandi aðalskipulagi.....	36
6.4.2	Vatnasvið Mývatns og Laxár.....	36
6.5	Verndarsvæði vegna grunnvatns- og strandmengunar og mengunar í ám og vötnum.....	37
7	Viðauki - viðmið.....	39

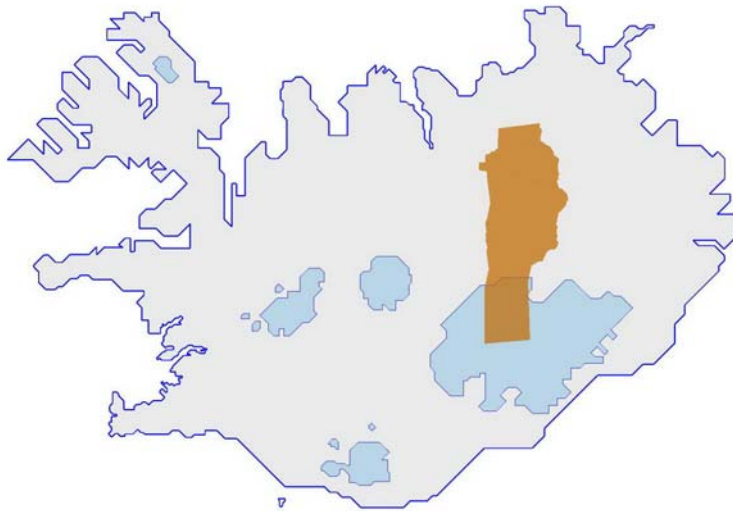
1 HELSTU FORSENDUR

Forsendur aðalskipulags Skútustaðahrepps 2010-2022 eru teknar saman í eina áfangaskýrslu, *Forsendur - nóvember 2010*. Í áfangaskýrslunni er gerð grein fyrir mannfjöldaþróun og spám, atvinnulífuna og skiptingu milli atvinnugreina og að lokum gildandi verndarákvæðum og öðrum takmörkunum á landnotkun í sveitarfélaginu. Áfangaskýrslan er ítarefni, en ekki hluti formlegra skipulagsgagna.

Vinna við gerð aðalskipulagsins hófst árið 2008 og er tímaviðmiðunin 2010-2022. Vissir framreikningar ná þó til 2028.

2 STAÐHÆTTIR

2.1 BYGGÐ OG SAMFÉLAG



Skútustaðahreppur.

Skútustaðahreppur er hálendasti hreppur landsins og jafnframt meðal þeirra víðfeðmustu (um 6.200 km² með hlutdeild í Vatnajökli, um 4.900 km² norðan jökuls). Allir bæir í sveitinni eru í meira en 260 m. hæð yfir sjávarmáli. Sveitin er austust byggða í Suður-Þingeyjarsýslu. Mörk hreppsins að austan fylgja Jökulsá á Fjöllum frá upptökum að Dettifossi. Að norðan liggja mörkin frá Dettifossi um fjallið Eilíf og áfram til vesturs norðan Gæsafjalla. Að vestanverðu liggja mörkin um Hólasand og eftir heiðunum milli Mývatnssveitar, Reykjadalssveitar og Bárðardals og inn að Vatnajökli til suðurs.

Nánari landfræðileg afmörkun hreppsins er sem hér segir:

Að norðan: Af línu úr Dettifossi í Klapparbrekku.

Að vestan: Af línu úr Klapparbrekku í Hamarskíl í Sandvatni. Þaðan liggur línan um Sandvatn og Hólkotsgil yfir Laxá og Mávvatn. Til suðurs úr Mávvatni um Kæfumýri og að ósi Kálfborgarvatns. Þaðan austur yfir mitt Jafnafell og áfram til austurs í línu sem hugsast dregin úr Föxugrófarbotni í Bjarnarpoll. Þaðan liggur línan til suðurs um Bjarnarpoll, Grænpollamýri í Bræður.

Að austan eru hreppamörk um Jökulsá á Fjöllum að ármótum Svartár við Vaðöldu. Þaðan bein lína í hábúngu Kverkfjalla vestri (hæðarpunktur 1.860 m).

Hreppamörk Skútustaðahrepps við Þingeyjarsveit (fyrrum Bárðdælahrepp) eru úr Bræðrum bein lína í hátind Trölladyngju og þaðan áfram bein lína í Vatnajökul.

Mývatnssveit er landbúnaðarhérað en veiðihlunnindi hafa ætíð haft afgerandi áhrif á afkomu íbúanna. Sveitin hefur auk þess verið áfangastaður erlendra ferðamanna um aldir, sem þangað hafa komið til náttúruskoðunar og veiða. „Upp úr miðri 20. öld varð veruleg breyting á þróun byggðar í Mývatnssveit en fram að því hafði sveitin verið hefðbundið landbúnaðarsamfélag. Með tilkomu Kísiliðjunnar árið 1966 myndaðist þéttbýliskjarni í landi Reykjahlíðar sem óx enn frekar með byggingu Kröfluvirkjunar á áttunda áratugnum. Þá eflidist mjög iðnaður og hvers kyns þjónusta við ferðamenn. Þetta leiddi til mikillar íbúafjölgunar og í byrjun níunda áratugar 20. aldar bjuggu í sveitinni um hálf tóttu hundruð manns, þar af um helmingur í þéttbýli. Í kjölfarið urðu talsverðar breytingar á sveitabýlunum. Búskapur dróst saman eða lagðist af á allmörgum býlum þar sem fólk þaðan fór að sækja vinnu sína til hinna nýju atvinnugreina. Búseta hefur því haldist á flestum jörðum síðustu árin þrátt fyrir mikinn samdrátt í landbúnaði.”¹

Auk þéttbýlisins í Reykjahlíð er einnig all þéttbýlt á Skútustöðum þótt ekki sé um eiginlega þorpmyndun að ræða.²

Aðliggjandi sveitarfélög eru Fljótsdalshérað, Norðurþing og Þingeyjarsveit. Mörk við sveitarfélagið Hornafjörð eru uppi á miðjum Vatnajökli.



2.2 NÁTTÚRUFAR

Andstæður eru miklar í náttúrufari Skútustaðahrepps. Ummerki eldsumbrota eru þar hvarvetna og yfirborð landsins er víða þakið jarðfræðilega ungum hraunum sem runnið hafa frá gossprungum eftir að ísöld lauk.

Mikill hluti Skútustaðahrepps, að undanskilinni byggðinni sjálfri, er ofan við gróðurfarsleg hálendismörk, en þau eru á þessum slóðum í 300-400 m hæð yfir sjávarmáli. Um fjórðungur af heildarflatarmáli hreppsins að frátöldum jöklum er gróið land og er gróður

¹ Jón Gauti Jónsson, Árbók Ferðafélags Íslands 2006.

² www.myv.is sótt í febrúar 2009

fjölbreytilegur hvað snertir plöntutegundir og gróðurfélög. Hins vegar hefur orðið og á sér reyndar enn stað gróður- og jarðvegseyðing víða í hreppnum og sandburður sunnan af hálendinu ógnar gróðri.

Mývatn er höfuðeinkenni sveitarinnar. Samspil vatnsins og landslags skapar sérstæða heild sem þekkt er víða um heim. Vatnakerfi Mývatns og Laxár er þéttsetið fuglum og þar eru óvenjumargar tegundir. Mývatn er mjög frjósamt. Framleiðsla fæðu fyrir fugla er á botni vatnsins sem er m.a. háð birtu sem þangað berst. Nytjar af Mývatni hafa ætíð verið snar þáttur í afkomu íbúanna. Áður fyrir var það einkum silungsveiði og eggjataka en í seinni tíð, allt fram til ársins 2004, einnig kísilgúrnám.

Í Mývatni er mikill fjöldi gervigíga og eru flestar eyjar í vatninu af þeim uppruna. Mývatn er í jökulsorfinni dæld en hraun sem runnið hafa í gegnum það hafa stíflað það að nokkru leyti. Mývatn er fjórða stærsta vatn landsins, 36,5 km². Það er í 277 m hæð yfir sjávarmáli, vogskorið, með mörgum hólum og eyjum, yfir 40 talsins. Mývatn er grunnt, meðaltalsdýpi þess er um 3 m og mesta dýpi aðeins um 5 metrar. Við Mývatn er talið að fleiri andartegundir séu en á nokkrum öðrum stað á jarðriki. Annað fuglalíf er einnig fjölskrúðugt.

Náttúrufegurð við Mývatn er einstök. Mývatnssveit er einn vinsælasti ferðamanna- staður landsins og ber þar marga til. Svæðið er þekkt fyrir náttúrufegurð en eldsum- brot hafa mótað landslagið þar frá öröfi alda. Mikill straumur ferðafólks er að sumar- lagi. Margir hafa á orði að Mývatn sé ekki síður tilkomumikið að vetri til. Nokkrir staðir við Mývatn draga sérstaklega að sér ferðamenn. Má þar nefna Dimmuborgir, Höfða, Hverfjall/Hverfell, Leirhnjúk/Kröflu, gervigígana við Skútustaði, Hveri (Hverarönd) austan Námaskarðs, Grjótagjá og áfram mætti telja.

Úr Mývatni rennur Laxá, ein gjöfulasta og eftirsóttasta veiðiá landsins. Í Mývatn rennur aðeins Grænilækur úr Grænavatni á yfirborði. Mest allt það vatn sem í Mývatn rennur fellur til neðanjarðar, bæði heitt og kalt.

Mývatn dregur nafn af mývargi, sem mörgum er til ama. Mýið er tvenns konar, þ.e. bitmý og rykmý. Tegundirnar eru hins vegar fjölmargar. Hætt er við að náttúrufar væri með öðrum hætti ef ekkert mý væri til staðar, þar sem mýið er stór hluti fæðu ýmissa fugla sem og silungs.



Eftirfarandi veðurfarsupplýsingar, þ.e. ýmis meðaltöl árána 1961-1990 eru fengnar frá Veðurstofu Íslands. Slíkar upplýsingar eru gefnar út á þrjátíu ára fresti.

Meðalhiti

- Ársmeðalhiti við Mývatn var 1,4°.
- Ársmeðalhiti á Akureyri var 3,23°.
- Ársmeðalhiti í Reykjavík var 4,3°.
- Kaldast var við Mývatn í janúar -4,8°, en hlýjast í júlí 9,9°.
- Í Mývatnssveit og annars staðar í innsveitum norðaustanlands er meiri hitamunur á sumri og vetri en annars staðar á landinu.
- Á síðustu 30 árum hefur kaldast orðið -30,9° og hlýjast 25,6° við Mývatn.

Meðalúrkoma

- Í Mývatnssveit er lítil úrkoma.
- Ársúrkoma við Mývatn var 435 mm.
- Ársúrkoma á Akureyri var 489,5 mm.
- Ársúrkoma í Reykjavík var 798,8 eða næstum tvöföld úrkoman við Mývatn.
- Jörð var að meðaltali alauð í 145,2 daga og alhvít í 135,1 dag á árunum 1961-1990.
- Algengt er að Mývatn leggi í október og ís fari af vatninu í maí. Að meðaltali er vatnið ísilagt um 190 daga á vetri. Ísinn er oftast um 80 cm. Þykkur en getur orðið allt að 1m.

Vindafar

- Meðalveðurhæð árin 1971-1980 var talin 2 vindstig.
- Gola (3 vindstig) eða hægarivindur og logn var í rúm 77% tilvika.
- Allhvasst eða hvassviðri (7-8 vindstig) var í 2% tilvika.
- Norðan- og norðaustan áttir voru samtals 19% athugana 1971-1980, austanátt 14% og áttir frá suð-austri til suð-vesturs 30%. Vestan- og norðvestanáttir voru aðeins 7% en logn var talið 30% allra athugana.

Þrátt fyrir að Mývatn sé uppi á hálendi hefur sveitin verið fjölbyggð frá öndverðri byggð Íslands. Eflaust hefur mestu skipt hversu gjöfult vatnið hefur verið um aldir.

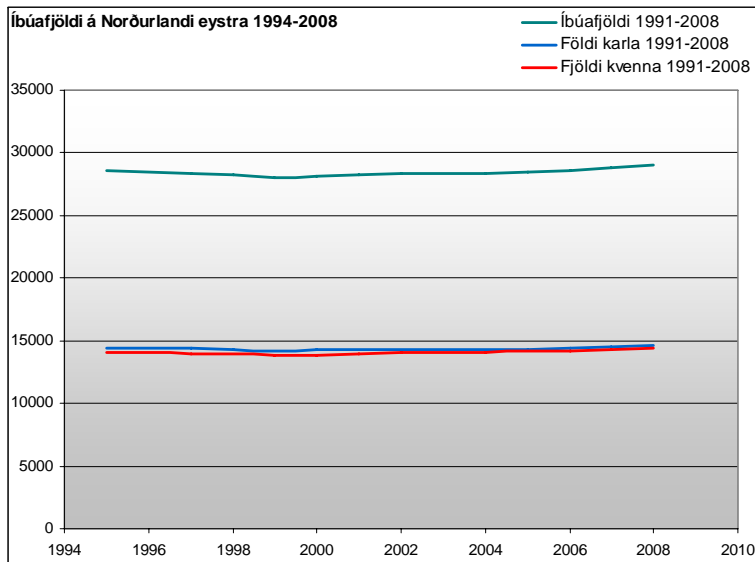
2.3 VEÐURFAR

Nokkrar sjálfvirkar veðurstöðvar eru í hreppnum. Veðurstofa Íslands er með sjálfvirka veðurstöð við Mývatn, Landsvirkjun við Bjarnarflag og Vegagerðin er með sjálfvirkar veðurstöðvar á Mývatnsheiði og Mývatnsöræfum.

„Mývatnssveit er margrómuð fyrir veðurfar og á sér það sínar náttúrulegu skýringar. Vatnajökull sér um að þurrka allan raka úr sunnanáttum og norðanáttir hafa misst mátt sinn er þær ná inn til Mývatns. Þetta veldur því að sveitin er með þeim þurrviðrasamari á landinu með minna en 400 mm ársúrkomu en um leið er hún sólrík. Í þurrum árum getur þurrkurinn staðið gróðrinum mjög fyrir þrifum. Ef ekki nyti hins ríkulega lindavats má gera ráð fyrir að sveitin væri ein eyðimörk yfir að líta. Hitastig er að meðaltali lítið eitt lægra en í láglandari sveitum norðanlands, einkum að vetrarlagi, og mismunur hámarks- og lágmarkshita er nokkuð mikill. Hiti fer yfir 20 stig að jafnaði nokkrum sinnum á sumri og eins er algengt að frost fari niður fyrir 20 stig á vetrum og jafnvel í 30 stig. Það gerist þó ekki nema þegar loftið er þurr og kyrrt. Í miklum frostum myndast oft þoka yfir Mývatni austanverðu þar sem vatnið er alltaf íslaust vegna innstreymis uppsprettuvatns. Sveitin er fremur snjólétt sé miðað við nágrannasveitirnar nær sjónum.“³

³ Jón Gauti Jónsson, Árbók Ferðafélags Íslands 2006.

3 ÍBÚAFJÖLDI OG ÍBÚÐARHÚSNÆÐI



Talsverður munur er á íbúafróun á Norðurlandi eystra og á landsvísu. Síðastliðin 15-20 ár hefur árleg fjölgun íbúa á landinu öllu verið í kringum 1,18%. Á Norðurlandi eystra hefur íbúum fjölgað mun hægar eða um 0,18% að meðaltali síðustu 15-20 ár. Meðaltalsfjölgun síðustu 10 árin á Norðurlandi eystra var í kringum 0,15%. Í árslok 2008 voru íbúar á Norðurlandi eystra 29.060 talsins.⁴

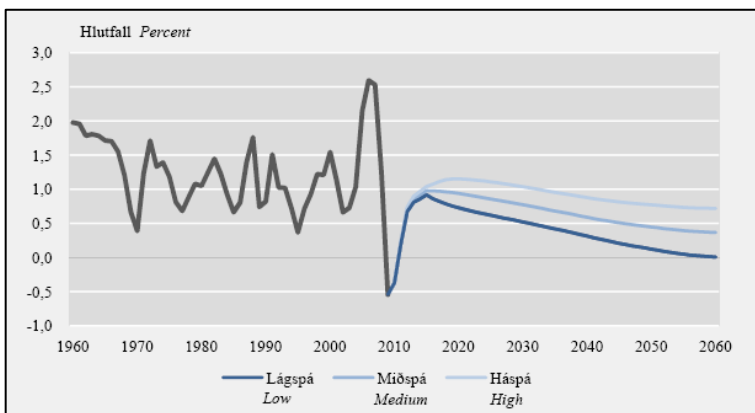
Í Skútustaðahreppi bjuggu 2009 388 íbúar, þar af 183 íbúar í Reykjahlíð. Á síðustu 17 árum hefur íbúum fækkað í Skútustaðahreppi að meðaltali um 0,18% á ári.

Í aðalskipulagi Skútustaðahrepps 1996-2015 voru unnar spár um íbúafjölda út skipulagstímabilið. Í árslok 1995 voru íbúar í Skútustaðahreppi 487 talsins og var áætlað að árleg fólksfjölgun yrði 0,5% og því 540 árið 2015. Reyndin er sú að fækkun hefur verið í Skútustaðahreppi síðustu árin.

3.1 SPÁ UM ÍBÚAFJÖLDA

Hagstofan vinnur mannfjöldaspá fyrir landið í heild og er þar gert ráð fyrir að árleg fjölgun landsmanna verði innan við 1% næstu 20 árin, eða að meðaltali 0,7% á ári. Hagstofan gerir ráð fyrir áframhaldandi fólksfækkun á yfirstandandi ári, en frá og með árinu 2011 muni fólki fjölga á landinu þrátt fyrir neikvæðan flutningsjöfnuð bæði þá og á árinu 2012⁵. Eftir það fari íbúum fjölgandi og verði árleg fjölgun í lok árs 2028 um 0,76%. Hagstofan hefur einnig sett fram áætlun um árlega fólksfjölgun á landinu fram til 2060.

Framreikningar á fólksfjölda og aldursskiptingu í Skútustaðahreppi til ársins 2028 eru hafðir með hér til þess að sýna þær breytingar sem spáð er á aldursamsetningu íbúanna næstu árin eftir lok skipulagstímabilsins enda verða þær tiltölulega snöggar og gefa tilefni til viðbúnaðar í tíma.

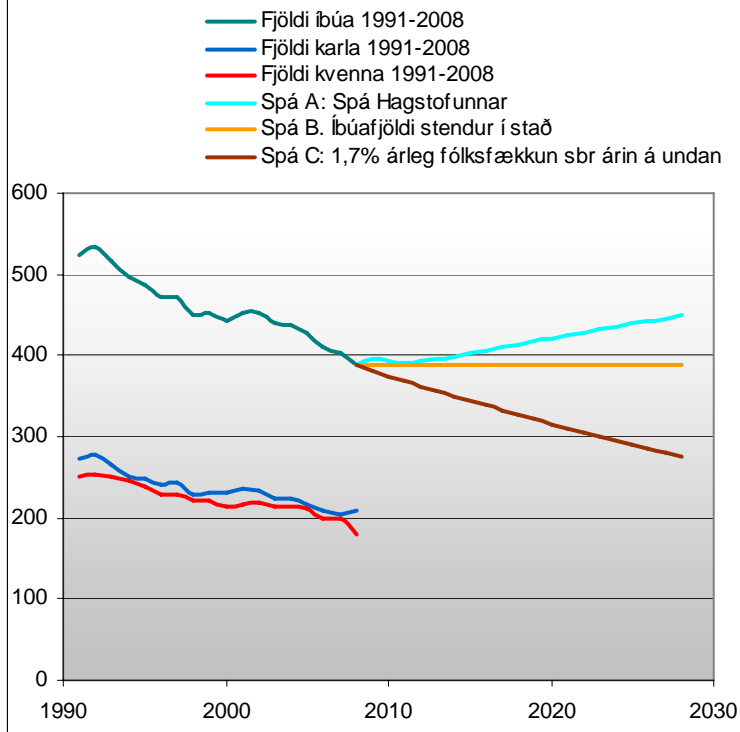


Árleg fólksfjölgun 1960-2060 á landinu öllu.
Hagtíðindi 2010:3, júlí 2010.

⁴ Hagstofa Íslands

⁵ Hagtíðindi 2010:3, júlí 2010. <http://hagstofa.is/Hagtolor/Mannfjoldi>

**Íbúafjöldi í Skútustaðahreppi 1991-2008
og spár um íbúafjölda til ársins 2028**



Til þess að meta íbúafjöldann í sveitarfélaginu næstu áratuginu eru gerðar þrjár spár, spá A, B og C

Spá A: Mannfjöldaspá Hagstofu Íslands fyrir landið allt.

Spá B: Íbúafjöldinn stendur í stað.

Spá C: 1,7 % árleg fækkun sbr árin á undan.

Á þessum grunni má áætla að íbúafjöldi sveitarfélagsins verði um 320 – 420 manns í lok skipulagstímabilsins eða árið 2020. Árið 2028 má áætla að um 275 – 450 manns búi í sveitarfélaginu.

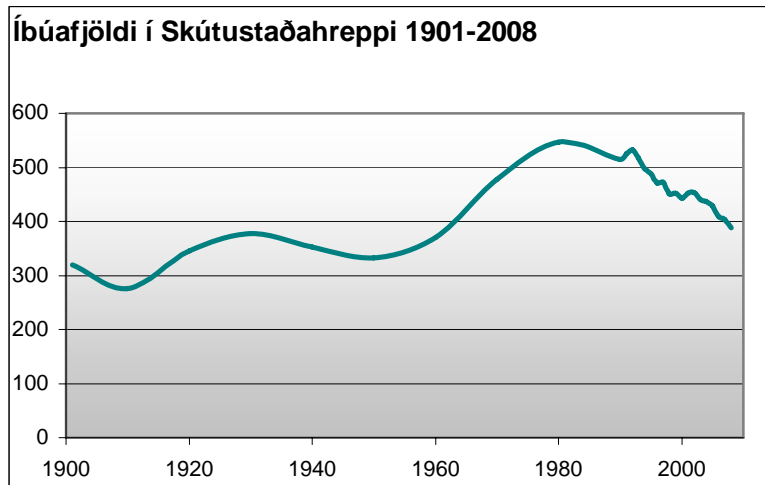
3.2 ALDURSDREIFING

Hagstofa Íslands hefur einnig framreiknað og áætlað aldersdreifingu landsmanna fram til ársins 2050. Hagstofan vinnur einungis áætlanir fyrir landið í heild en ekki einstök sveitarfélög. Aldursdreifing íbúa Skútustaðahrepps fyrir árið 2008 er þekkt og með því að byggja á þeim breytingum sem Hagstofan reiknar með fyrir landið í heild má áætla aldersdreifingu íbúa fyrir árin 2020 og 2028. Bent er hér á að utanaðkomandi aðgerðir geta haft mikil áhrif á brott- og aðflutning íbúa og hver íbúi vegur þungt í fámennu samfélagi. Óvissan í framreikningum er því talsverð.

Tilgáta um aldersdreifingu í Skútustaðahreppi 2020 og 2028 byggt á breytingum á landsvísu.

	Skútustaðahreppur			Landið		
	2008	2020	2028	2008	2020	2028
Börn; 0-5 ára	2,3%	2,2%	2,0%	9,0%	8,0%	7,6%
Grunnskóli; 6-15 ára	14,9%	14,2%	13,2%	15,5%	13,3%	12,6%
Framhaldsskóli; 16-20 ára	9,5%	7,9%	8,0%	7,4%	6,3%	6,5%
Sérnám; 21-25 ára	7,0%	6,3%	5,7%	7,6%	6,7%	6,2%
Atvinnulíf; 26-66 ára	51,8%	50,6%	48,0%	50,2%	52,3%	50,4%
Eftirlaunaaldur; 67+	14,4%	18,8%	23,0%	10,2%	13,4%	16,7%

Hlutfall barna er mjög lágt í sveitarfélaginu miðað við landið allt og hlutfall barna á grunnskólaaldri (6-15 ára) er ívið lægra í sveitarfélaginu en á landinu öllu. Hlutfall fólks á starfsaldri er nokkuð hærra í sveitarfélaginu en landinu öllu. Hlutfall þeirra sem er á eftirlaunaaldri er hærra í Skútustaðahreppi en á landsvísu. Á næstu tveim áratugum verða veigamiklar breytingar á aldurssamsetningu þjóðarinnar. Hlutfall



barna og ungmenna af heildarmannfjölda lækkar, hlutfall fólks á starfsaldri breytist lítið en hlutfall fólks á eftirlaunaaldri hækkar umtalsvert enda hafa lífslíkur fólks aukist og fæðingatiðni dregist saman. Ef lítið er fram í tímann fer hlutfallstala fólks á starfsaldri fyrst hækkandi en síðan lækkar hún. Öldruðum fjölgar ört hlutfallslega.

Tilgáta um fjölda í hverjum aldursflokki í Skútustaðahreppi 2020 og 2028.

	2008	Spá A		Spá B		Spá C	
		2020	2028	2020	2028	2020	2028
Börn; 0-5 ára	9	9	9	9	8	7	6
Grunnskóli; 6-15 ára	58	60	60	55	51	45	36
Framhaldsskóli; 16-20 ára	37	33	36	31	31	25	22
Sérnáam; 21-25 ára	27	26	26	24	22	20	16
Atvinnulíf; 26-66 ára	201	213	216	196	186	160	132
Eftirlaunaaldur; 67+	56	79	103	73	89	59	63
Samtals	388	421	450	388	388	316	275



Reynihlíð

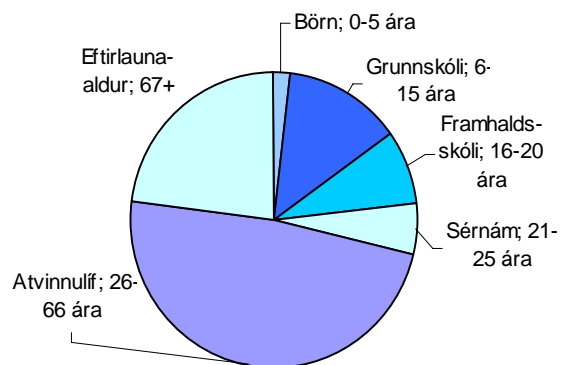
Þessar breytingar koma glögg í ljós í framreikningum mannfjölda í Skútustaðahreppi þótt að- og brottflutningsmynstur geti hugsanlega haft minni háttar áhrif á tölurnar. Sveitarfélagið þarf eins og öll önnur sveitarfélög á landinu að hafa viðbúnað gagnvart þeim þar sem þjónusta við aldraða verður mun umfangsmeiri og herra hlutfall af rekstrarkostnaði eftir örfáa áratugi en nú er

Þörf fyrir aukningu á skólahúsnæði verður ekki eins mikil og mannfjöldatölur gætu bent til ef miðað yrði við núverandi aldursskiptingu. Lækkandi hlutfall skólabarna vegur á móti fjölgun íbúa þannig að tala barna og ungmenna á skólaaldri verður nánast sú sama eftir tuttugu ár og í dag en til samanburðar myndi fólki á eftirlaunaaldri fjölga um allt að 25 næstu tíu árin og um allt að 50 á næstu tuttugu árum.

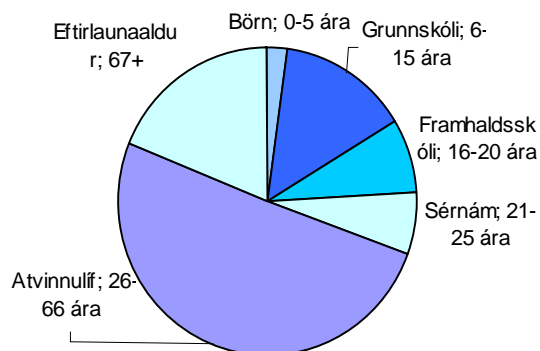
3.3 ÍBÚÐARHÚSNÆÐI

Í samhengi við breytta aldursamsetningu og breytingar á lífsháttum hefur meðal-fjölskyldan minnkað jafnt og þétt. Barnlausum fjölskyldum fjölgar svo og einstæðum foreldrum og fleiri einstaklingar halda heimili. Einnig eru barnafjölskyldur fámennari en áður var.

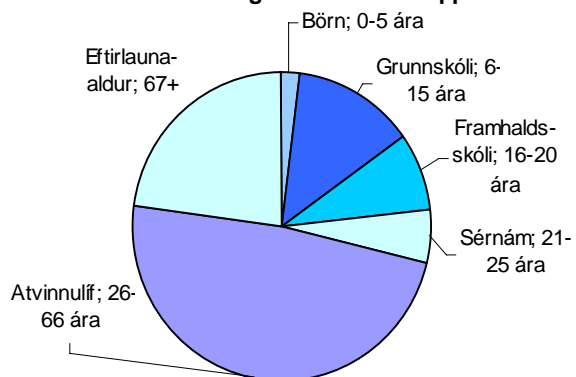
Áætluð aldursdreifing í Skútustaðahreppi 2028



Áætluð aldursdreifing í Skútustaðahreppi 2020



Áætluð aldursdreifing í Skútustaðahreppi 2028



Árið 2008 voru 2,5 íbúar á íbúð á landinu öllu. Hjá Fasteignamatí ríkisins var skráð 171 íbúð árið 2008 í Skútustaðahreppi sem gefur 2,3 íbúa á íbúð.⁶

Ætla má að eitthvað sé um ónotað íbúðarhúsnæði í sveitarfélaginu. Ekki hefur verið gerð spá um hvernig þessi tala eigi eftir að breytast næstu áratugi fyrir landið í heild. Því verður reiknað með að fjöldi íbúa á íbúð breytist lítið á skipulagstímabilinu.

Þær spár sem gerðar voru um fólksfjölgunina gefa því mismunandi tölur fyrir íbúðapörf, allt frá kyrrstöðu (spá C) vegna fólksfækkunar upp í þörf fyrir um 15 íbúðir á skipulagstímabilinu (spá A), og um 13 íbúðir á tímabilinu 2020-2028 (spá A). Spá um íbúðapörf tekur ekki til hugsanlegrar spurnar eftir íbúðum fyrir tvöfalda búsetu (annað heimili fólks með lögheimili annars staðar) eða ófyrirséðs aðflutnings nýrra íbúa.

⁶ Fasteignamat ríkisins

4 ATVINNULÍF

Árið 1998 voru skráð 237 ársverk í sveitarfélaginu en árið 2005 voru þau 233. Á árinu 2005 voru 233 íbúar á aldursbilinu 21-66 ára í Skútustaðahreppi. Skráð ársverk nema því 100% af íbúum á því aldursbili.

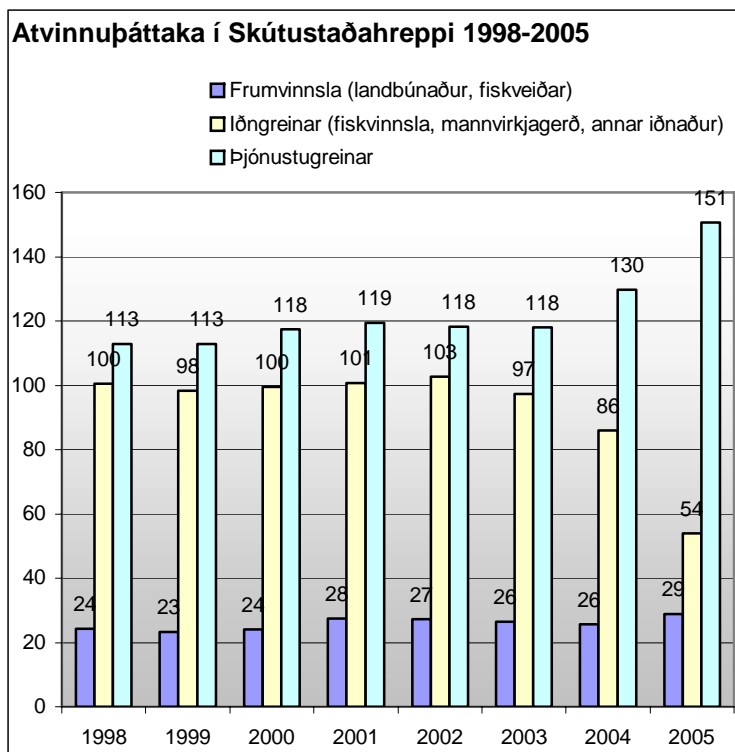
Mannfjöldaspárnar sem unnar hafa verið hér fyrir Skútustaðahrepp sýna mismunandi þróun og ef miðað er við sama hlutfall ársverka og mannfjölda áfram mun störfum annaðhvort fjölga eða fækka í samræmi við þær breytingar.

Á árum áður var meginatvinna Mývetninga bundin landbúnaði og silungsveiði úr Mývatni. Á síðari árum hafa verulegar breytingar orðið á. Kísiliðjan tók til starfa á ofanverðum sjöunda áratugnum og var stærsti vinnuveitandinn í Mývatnssveit en verksmiðjunni var lokað 2004. Hafist var handa við byggingu Kröfluvirkjunar á áttunda áratugnum og hafa framkvæmdir við gufuafsvirkjanir og rekstur þeirra haft talsverð áhrif á atvinnulífið. Á milli árana 2004 og 2005 fækkaði ársverkum í iðngreinum úr 86 í 54.

Ársverkum í þjónustugreinum hefur fjölgað síðustu árin og voru árið 2005 151 eða 65% af ársverkum það árið. Þjónusta tengd ferðamönnum er stór liður í þjónustugreinum og hefur ársverkum tengdum ferðaþjónustu fjölgað mest innan þjónustugreina. Talsverð uppbygging á sér stað um þessar mundir í ferðaþjónustu.

Störf við raforkuframleiðslu í orkumannvirkjunum í Bjarnarflagi og við Kröflu eru nokkur.

Líklegt þykir að fjölgun/ fækkun starfa skiptist milli atvinnugreina að mestu á svipaðan hátt og núverandi skipting starfa í sveitarfélaginu en þó með auknu vægi starfa í hvers kyns þjónustu og verslun og e.t.v. einhverri fækkun í frumvinnslu.



5 TENGLI VIÐ AÐRAR ÁÆTLANIR

5.1 ALÞJÓÐASAMNINGAR

5.1.1 UM NÁTTÚRUVERND

Alþjóðasamþykkt um fuglavernd. (1956)

Ramsarsáttmálinn um votlendi (1997)

Þrjú votlendissvæði hafa verið tilnefnd af hálfu Íslands: Mývatn-Laxá, Þjórsárver og Grunnafjörður.

- Þau lönd sem skrifa undir Ramsarsamninginn skuldbinda sig til að vernda votlendi almennt, m.a. með því að vernda eða friðlýsa ákveðin svæði, nýta votlendi á skynsamlegan, og sjálfbæran hátt, og stuðla að betri lífsskilyrðum fyrir votlendisfugla. Ramsarsvæðin eiga þó að njóta sérstakrar athygli. Ekki má breyta vistfræðilegum eiginleikum þeirra og ekki má minnka afmörkun svæðanna nema þjóðarhagsmunir kalli á það.
- Ef votlendi er raskað á að bæta fyrir það eins og hægt er á sama stað eða þar sem lífríkisaðstæður eru svipaðar. Ef upp koma alvarleg vandamál á Ramsarsvæðum setur skrifstofa samningsins svæðið á lista yfir svæði sem þarf að hafa auga með og tekur þátt í, ef með þarf, að fjalla um mögulegar lausnir.

Samningurinn um vernd líffræðilegrar fjölbreytni (1992).

Bernarsamningurinn um verndun villtra plantna og dýra og lífsvæða í Evrópu (1993).

Markmið samningsins eru:

- Að vernda evrópskar tegundir villtra plantna og dýra og lífsvæði þeirra, einkum þeirra tegunda og lífsvæða sem fjölþjóðlegar samvinnu þarf til að vernda.
- Að stuðla að fjölþjóðlegri samvinnu þar sem hennar er þörf til að vernda tegundir villtra plantna, dýra og lífsvæða.

Ákvæði:

- Aðilum ber að gera nauðsynlegar ráðstafanir til að viðhalda, eða aðlaga, stofnstærð villtra dýra og plantna, í samræmi við einkum vistfræðilegar, vísindalegar og menningarlegar kröfur.
- Samningnum fylgja fjórir viðaukar. Viðaukar I-III telja þær plöntur og þau dýr sem aðilum ber að vernda og ákvæði um verndun þeirra. Viðauki IV fjallar um forboðinn veiðibúnað og veiðiaðferðir.

Mývatn og Laxá í heild sinni hefur einnig verið skilgreind sem alþjóðlega mikilvægt fuglasvæði (**Important Bird Area**) af Bird Life International (1989).

5.2 LANDSÁÆTLANIR

5.2.1 SAMGÖNGUÁÆTLUN

Flugvöllurinn við Reykjahlíð er ekki hluti grunnnets samkvæmt samgönguáætlun.

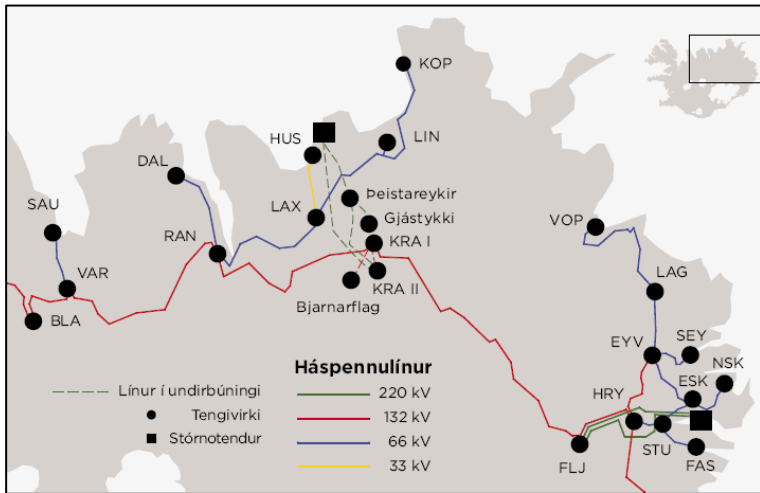
Gert er ráð fyrir gerð Dettifossvegar vestari (þjóðgarðsvegur) og framkvæmdum við Grjótagjárveg (ferðamannaleið) í samgönguáætlun.

Hjá Vegagerðinni liggja fyrir drög að breyttri veglínu hringvegar og nýrri brú á Jökulsá á Fjöllum, sem ekki eru í samgönguáætlun. Framkvæmdin kann að verða brýn ef vöruflutningar aukast á þessari leið t.d. vegna eldsumbrota á Suðurlandi.

5.2.2 NÁTTÚRUVERNÐARÁÆTLUN

Í Náttúruverndaráætlun er gert ráð fyrir stækkun þjóðgarðsins í Jökulsárgljúfrum. Miðað er við að suðurmörk þjóðgarðsins verði eftir línu sem dregin er frá Selfossi í Jökulsá á Fjöllum í topp Eilífs. Landskiki milli þessarar línu og sveitarfélagamarka við Norðurþing er í Skútustaðahreppi. Um er að ræða samfellda, heildstæða landslagsheild með stækkun þjóðgarðs. Einkenni staðarins eru birkiskógur, fornminjar og útivistargildi.

Ekki eru önnur svæði innan sveitarfélagsins tilgreind í Náttúruverndaráætlun.



Yfirlitsuppráttur úr kerfisáætlun Landsnets 2010-2014.

5.2.3 KERFISÁÆTLUN LANDSNETS 2010-2014

Hlutverk Landsnets er að annast flutning raforku og stjórnun raforkukerfisins. Landsnet gefur árlega út 5 ára áætlanir auk þess sem skoðuð er þróun flutningskerfisins 15 ár fram í tímann.⁷

Í áætluninni er gert ráð fyrir nýrri 220 kV línu (Kröflulínu 3) frá Kröfluvirkjun að Fljótsdalsvirkjun. Auk þess er gert ráð fyrir flutningslínunum frá Kröflu um tengivirki á Hólasandi og þaðan um Þeistareyki og vestan Lambafjalla til Húsavíkur vegna áforma um orkufrekan iðnað þar.

Sprengisandslína, Búrfellslína 4, sem gert er ráð fyrir í svæðisskipulagi Miðhálandisins er ekki inni í kerfisáætluninni fyrir árin 2010-2014.

5.2.4 RAMMAÁÆTLUN UM NÝTINGU VATNSAFLS OG JARÐVARMA, 1. ÁFANGI (2003)

Í áætluninni er lagt mat á virkjunarkosti og þeir flokkaðir m. t. t. orkugetu, hagkvæmni, áhrifa á náttúufar, náttúru- og menningarminjar svo og mismunandi hagsmuna sem nýta þau gæði sem bundin eru í þessum auðlindum. 1. áfanga rammaáætlunar lauk 2003 með útgáfu áfangaskýrslu verkefnastjórnar. Þar var fjallað um Bjarnarflag og Kröflusvæðið og á það lagt mat hvað þar væri sérstakt eða sögulegt. Áætlunin á einnig að auðvelda umgengni og kynni þjóðarinnar af náttúru landsins og menningarminjum og stuðla að vernd og nýtingu auðlinda á grundvelli sjálfbærrar þróunar.

5.2.5 NEFNDARÁLIT UM VERND OG ENDURHEIMT ÍSLENSKRA BIRKISKÓGA (2007)

Í nefndaráliti umhverfisráðherra var m. a. lögð áhersla á verndun og endurheimt stórra, samfelldra birkiskóga, fjölbreytni svæða, beitarstýringu og gróðursetningu birkis á skógræktarsvæðum. Sérstaklega var lagt til að vernda tvö birkiskógasvæði í Skútustaðahreppi, annars vegar skógarleifar vestan í Sellandafjalli en þar eru síðustu skógarleifarnar á stóru svæði og hins vegar í Hlíðardal í Mývatnssveit þar sem óvenju samfelldur skógur er í mikilli hæð.

⁷ Kerfisáætlun Landsnets. Fimm ára áætlun 2010-2014. Landsnet 2009.

5.2.6 STEFNUMÖRKUN RÍKISSTJÓRNAR UM FRAMKVÆMD SAMNINGS UM LÍFFRÆDILEGA FJÖLBREYTNÍ (2008)

Með stefnumörkuninni er lagður grunnur að því að innleiða markmið samningsins í íslenskrí stjórnsýslu og styrkja framkvæmd hans með sérstakri aðgerðaráætlun. Þar er m. a. lögð áhersla á verndun lífríkis á landi og í ferskvatni, vörn gegn ágengum framaandi tegundum, endurheimt líffræðilegrar fjölbreytni, reglur um meðferð og dreifingu erfðabreyttra lífvera, rannsóknir, vöktun og fræðslu.

5.3 STEFNUMÍÐ STJÓRNVALDA

5.3.1 VELFERÐ TIL FRAMTÍÐAR, STEFNUMÖRKUN STJÓRNVALDA 2002-2020.

Árið 2002 samþykkti ríkisstjórnin stefnumörkun um sjálfbæra þróun í íslensku samfélagi undir heitinu „Velferð til framtíðar.“ Ákveðið var að um áætlunina yrði fjallað og hún endurskoðuð að jafnaði á fjögurra ára fresti. Með hliðsjón af því var áætlunin endurskoðuð á árinu 2005 og set fram í ritinu „Velferð til framtíðar, sjálfbær þróun í íslensku samfélagi, áherslur 2006-2009.“

Áhersluatriði „Velferðar til framtíðar,“ sem áhrif geta haft á aðalskipulag Skútustaða-hrepps:

1 Heilnæmt andrúmsloft

- Íbúar landsins búi við heilnæmt andrúmsloft þar sem mengun verði undir ströngustu mörkum á Evrópska efnahagssvæðinu.
- Loftmengun af völdum umferðar, iðnaðar og annarrar starfsemi verði haldið í lágmarki eftir því sem kostur er.

2 Hreint og heilnæmt ferskvatn

- Allir íbúar landsins eigi kost á nægu heilnæmu vatni, sem er ómengað af efnum og örverum, til neyslu og annarra nytja.
- Tilvik þar sem neysluvatn mengast heyri til undantekninga.
- Mengun í ám og stöðuvötnum verði engin eða svo lítil að hún hafi ekki áhrif á vistkerfi ferskvatns, fiskgengd eða útivistargildi.

3. Örugg matvæli

- Neytendur geti ávallt treyst því að á boðstólum séu eingöngu matvæli sem eru örugg til neyslu.
- Ísland verði ávallt virt sem framleiðandi heilnæmra og öruggra matvæla úr hágæða hráefnum í ómengdu umhverfi.

5. Útivist í sátt við náttúruna

- Réttur almennings að frjálsum aðgengi að náttúru landsins (almannaréttur) verði ekki skertur nema þegar brýna nauðsyn ber til vegna náttúruverndarsjónarmiða.
- Tekið verði tillit til útivistargildis svæða við skipulag og ákvarðanir um landnýtingu.
- Vöxtur verði í ferðapjónustu á Íslandi og honum verði mætt með aðgerðum sem komi í veg fyrir skaða á náttúrunni vegna aukinnar umferðar.

6. Varnir gegn náttúruvá

- Allir íbúar landsins búi við ásættanlegt öryggi með tilliti til náttúruvár.
- Landnýtingu verði hagað með tilliti til náttúruvár.

7. Vernd lífríkis Íslands

- Viðhaldið verði fjölbreytileika tegunda og vistgerða.
- Forðast verði eftir eins og kostur er að skerða frekar votlendi, birkiskóga og önnur lykilvistkerfi Íslands.
- Unnið verði að endurheimt votlendis og annarra mikilvægra vistkerfa þar sem slíkt er talið mögulegt.
- Vernd sérstæðra jarðmyndana
- Fjölbreytni jarðmyndana verði varðveitt með því að vernda þær sem eru sérstakar eða einstakar á svæðis-, lands- eða heimsvísu.
- Gengið verði frá skipulegu yfirliti yfir jarðmyndanir á Íslandi sem verði grunnur að markvissri verndun þeirra.

9. Vernd víðerna

- Tryggt verði að stór samfelld víðerni verði áfram að finna í óbyggðum Íslands.
- Reynt verði að byggja mannvirki utan skilgreindra víðerna en þar sem slíkt er ekki mögulegt verði þess gætt að þau valdi sem minnstu raski og sjónmengun.

11. Sjálfbær gróðurnýting og endurheimt landgæða

- Þær auðlindir landsins sem felast í jarðvegi og gróðri, þar með töldum skógi, verði nýttar á sjálfbæran hátt samkvæmt bestu vísindalegri vitneskju.
- Beit verði stjórnað með tilliti til nýtingarpóls og hættu á jarðvegseyðingu.
- Unnið verði skipulega að landgræðslu á eyddum og rofskemmdum svæðum, í samræmi við markmið landnýtingar og náttúruverndar á hverju svæði. Hraðfara jarðvegseyðing verði stöðvuð, sérstaklega í byggð og á láglandi.
- Uppbygging nytjaskóga verði til að efla byggð og atvinnu í dreifbýli og falli sem best að landslagi og vistkerfi landsins.

12. Aukin nýting endurnýjanlegra orkugjafa

- Endurnýjanlegar orkulindir landsins verði nýttar með hagkvæmni- og umhverfissjónarmið að leiðarljósi.
- Hlutfall endurnýjanlegra orkugjafa í orkunotkun þjóðarinnar verði aukið og að því stefnt að notkun jarðefnaeldsneytis verði óveruleg innan fárra áratuga. Stefnt verði að því að farartæki nýti orku sem framleidd er með endurnýjanlegum orkugjöfum eins fljótt og kostur er og hagkvæmt þykir.
- Skipulag raforku- og hitaveitumála verði með þeim hætti að skilvirkni, öryggi og heildarhagkvæmni þess verði sem best tryggð.
- Stuðlað verði að aukinni orkunýtni.

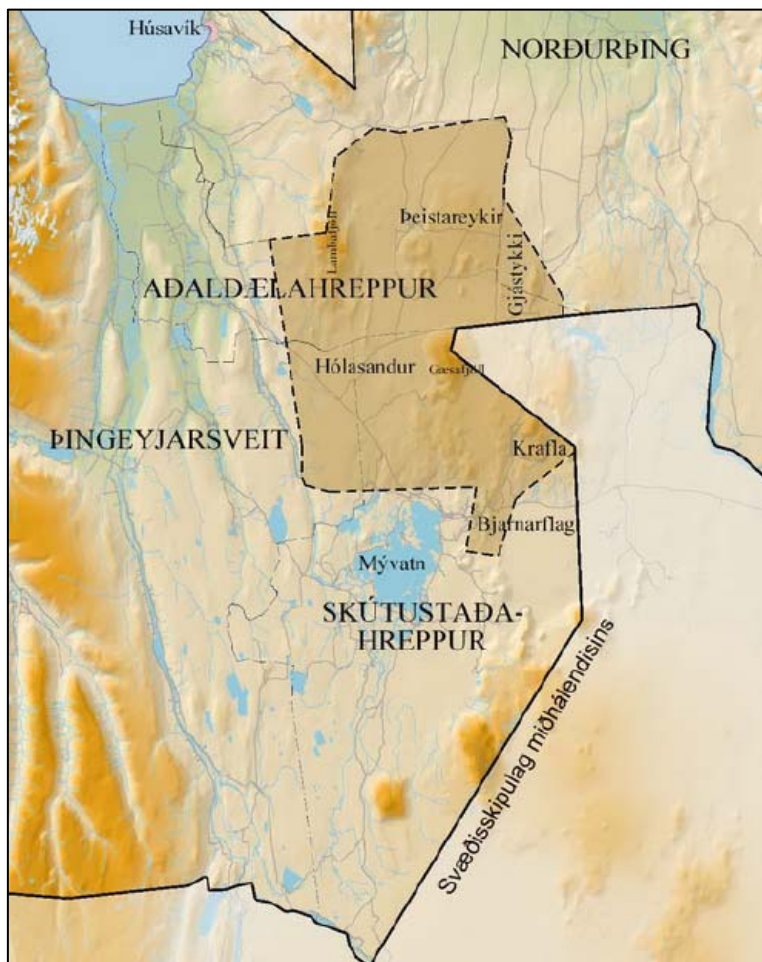
13. Minnkun og bætt meðhöndlun úrgangs

- Dregið verði úr myndun úrgangs eftir því sem kostur er og hann meðhöndlaður þannig að hann valdi sem minnstum neikvæðum áhrifum á umhverfið. Tryggja þarf að spilliefni berist ekki út í umhverfið.
- Náð verði tölulegum markmiðum um aukna endurnýtingu úrgangs, s.s. umbúðaúrgangs, lífræns úrgangs, rafeindabúnaðar og raftækja.

17. Vernd líffræðilegrar fjölbreytni

- Tryggt verði að líffræðileg fjölbreytni vistgerða og vistkerfa á Íslandi verði viðhaldið með því að vernda tegundir dýra, plantna og annarra lífvera, erfðaaudlindirnar sem þær búa yfir og búsvæði þeirra.
- Öll nýting hinnar lifandi náttúru fari fram á sjálfbæran hátt.

- Við framkvæmdir sem raska eða breyta lífandi náttúru verði beitt varúðarsjónarmiði og vistkerfisnálgun þannig að neikvæðum áhrifum á vistkerfi verði haldið í lágmarki.



Afmörkun svæðisskipulags háhitasvæða í Þingeyjarsýslum

5.4 SVÆÐISSKIPULAGSÁÆTLANIR

5.4.1 SVÆÐISSKIPULAG HÁHITASVÆÐA Í ÞINGEYJARSÝSLUM

Svæðisskipulag háhitasvæða í Þingeyjarsýslum var staðfest af umhverfisráðherra 16. janúar 2008. Tílefni skipulagsvinnunnar var undirbúningur virkjunar háhitasvæðanna á Þeistareykjum og í Gjástykki ásamt frekari virkjunum í Kröflu og Bjarnarflagi vegna áforma um orkufrekan iðnað við Húsavík.

Skipulagssvæði svæðisskipulagsins nær til sveitarfélaganna Norðurþings, Þingeyjar-sveitar, Adaldælahrepps (sem nú hefur sameinast Þingeyjarsveit) og Skútustaðahrepps. Í skipulaginu er afmarkað sérstakt skipulagssvæði, sem nær yfir land Þeistareykja, Gjástykki, Kröflu og Bjarnarflag auk hugsanlegs línustæðis vestan Lambafjalla. Skipulagsákvæði taka til eftirtalinnna þátta:

- Verndarsvæði vegna náttúrufars og minja.
- Orkuvinnslusvæði (iðnaðarsvæði) á Þeistareykjum og í Gjástykki.
- Stækkun orkuvinnslusvæðis í Kröflu.
- Vegir milli virkjanasvæða.
- Svæði fyrir flutningslínur raforku.
- Hitaveitulögn frá Þeistareykjum til Húsavíkur.

Eftirfarandi atriði hafa áhrif á aðalskipulag Skútustaðahrepps:

- Í skipulaginu var gert ráð fyrir stækkun orkuvinnslusvæða í Kröflu og hefur aðalskipulagi Skútustaðahrepps verið breytt til samræmis.
- Orkuvinnslusvæði í Bjarnarflagi eru óbreytt frá gildandi aðalskipulagi.
- Gerðar voru minni háttar breytingar á afmörkun nokkurra hverfisverndarsvæða og einu bætt við (Hrauntröð inni á Leirhnúkshrauni vestan Þríhyrninga).
- Svæði fyrir tengivirki á Hólasandi.
- Flutningslínur raforku:

Þjóðminjasvæði í svæðisskipulagi Miðhálandisins

Friðlýstar fornleifar

- Leifar hins forna eyðibýlis Hrauntungu, í norðurjaðri Ódáðahrauns, við upptök Suðurár.

Merkar þjóðminjar

- Hlíðarhagi við Eilífsvötn (SP-208b:007-008)
- Kolmúladalur í Framafrétt (SP-644:008)
- Klofaborg við Skógarmannafjöll (SP-208b:014)
- Fjallagjáarkofi á Austurfjöllum, austurafrétt Mývetninga (SP-208b:017)
- Miðfellskofi (Tumbi) austan í Miðfelli á Mývatnsöræfum (SP-208b:039)
- Á Heilagsdal (SP-208b:018)
- Leið yfir Hafragjá (Bræðraklif) (SP-208b:022)
- Leið austur yfir Jökulsá hjá Ferjufjalli (SP-208b:023)
- Í Herðubreiðarlindum (SP-208b:001, 002, 003)
- Fremrinámar (SP-208b:026, 037)
- Sagnir tengdar Dyngjufjöllum (SP-653:005), Herðubreið (SP-208b:004). Einnig búa tröllskessur í Bláfjalli, Hallgerður við Biskupaleið að suðaustan (SP-208b:043).
- Miklaey kristin greftrun (SP-200b:003)

- Frá Kröflu að tengivirki á Hólasandi. Norðan Hlíðarfjalls
- Frá tengivirki á Hólasandi til Húsavíkur um Þeistareyki annars vegar og vestan Lambafjalla hins vegar.
- Kröflulína 1 - Hólasandur: Möguleg tenging Kröflulínu frá Laxá við tengivirki á Hólasandi.
- Ef tengivirki verður reist á Hólasandi opnast möguleikar á því að Kröflulína 1 sunnan Hlíðarfjalls verði tekin niður.
- Kröflulína 2 og 3 frá Kröflu og austur í Fljótsdal.
- Bjarnarflagslína. Gert ráð fyrir tveim kostum á legu flutningslínu, annars vegar jarðstreng að línustæði Kröflulínu 1 og loftlínu meðfram henni að Kröflu og hins vegar jarðstreng um Námaskarð að mestu meðfram vegum að Kröflu.
- Virkjanavegur frá þjóðvegi á Hólasandi til norðurs um Hólasand um Þeistareyki til Húsavíkur. Í svæðisskipulaginu er miðað við samþættingu mannvirkja og liggur vegurinn á sömu slóðum og flutningslínur raforku um svæðið. Í upphafi verður vegurinn skilgreindur sem einkavegur enda lagður af framkvæmdaaðilum, sem reisa jarðvarmavirkjanir á svæðinu. Miðað er við að þegar framkvæmdum ljúki og hlutverk vegarins breytist geti hann orðið hluti vegakerfis Vegagerðarinnar (landsvegur). Hönnun vegarins skal taka mið af því.

5.4.2 SVÆÐISSKIPULAG MIÐHÁLENDISINS

Svæðisskipulag Miðhálandis Íslands 2015 var staðfest af umhverfisráðherra 10. maí 1999. Frá staðfestingu þess hafa verið gerðar þrjár breytingar, en þær snerta ekki landnotkun í Skútustaðahreppi.

Skipulagssvæði miðhálandis Íslands nær til Skútustaðahrepps. Mörk svæðisskipulagsins í Skútustaðahreppi miðast við mörk milli heimalanda og afrétta. Skipulagsáætlunin byggir á þeirri hugmynd að skipta landinu í tvo flokka, annars vegar verndarheildir og hins vegar í mannvirkjabelti. Skipulagsákvæði innan Skútustaðahrepps eru eftirfarandi:

VERNDARFLOKKUN

- Náttúruverndarsvæði: Allur afrétturinn er skilgreindur sem Náttúruverndarsvæði. Náttúruverndarsvæði ná yfir mikilvægustu og merkustu náttúruminjar

Hefðbundnar nytjar og landgræðsla:

- Katlasvæði sunnan við upptök Krákár. Girt árið 1986, lengd girðingar 8 km, flatarmál um 4 km². Svæðið er afar virkt foksvæði og hefur myndast samstaða stofnana og sveitarfélaga sem eiga veiðirétt í Laxá um að vinna saman að uppgræðslu á svæðinu. Árangur lofar góðu.
- Miðfjöll. Girt árið 1974, lengd girðingar um 10,5 km, flatarmál um 6 km². Mjög virkt sandfokssvæði.
- Nýjahraun. Girt 1962, lengd girðingar 6 km og stærð um 2 km².
- Neistabörð. Girt árin 1977-78, lengd girðingar 9 km, stærð um 7 km².
- Austaribrekka. Girt árið 1967, lengd girðingar um 18 km, stærð um 11 km².
- Grænalág. Girt árið 1989, lengd girðingar 15 km, stærð um 38 km². Norðurkantur girðingarinnar er jafnframt mörk skipulagssvæðisins. Þar norðan við tekur við afgirt landgræðslusvæði um 130 km², sem er þjóðgarðurinn við Jökulsárgljúfur í Kelduhverfi.
- Framafrétt og Austurfjöll (suðurafréttur og austurafréttur). Sveitarstjórn Skútustaðahrepps og Landgræðslan hafa unnið að stefnumótun varðandi beitarfriðun á hluta afrétta hreppsins. Gert er ráð fyrir girðingu frá Grænavatni norðan Búrfells, um Skógarmannafjöll í Jökulsá á Fjöllum. Einnig frá merkjum Grænavatns og Garðs, austan Sellandafjalls í upptök Suðurár. Unnið er að samkomulagi um afmörkun svæðisins í samstarfi heimamanna og Landgræðslunnar.

hálendisins. Sérstæð eða einstæð svæði vegna landslags, jarðmyndana, gróður-fars eða dýralífs. Þau ná yfir stórar landslagsheildir og óröskuð víðerni, s.s. stóra hluta gosbeltanna og viðfeðm votlendissvæði.

- Þjóðminjasvæði: **Sjá spássíuramma.**
- Hefðbundnar nytjar og landgræðsla: **Sjá spássíuramma.**

MANNVIRKI

- Orkuvinnsla
 - Engar línur né önnur mannvirki tengd orkuvinnslu
- Samgöngur
 - *Stofnvegir*
 - Hringvegur 1. Liggur frá Reykjahlíð að Grímsstöðum á Fjöllum.
 - *Fjallvegir*
 - Austurleið, vesturhluti, (F910). Liggur frá Sprengisandsvegi (F26), að vestari vegamótum Gæsavatnaleiðar (um Urðarháls) yfir Ódáðahraun að eystri vegamótum Gæsavatnaleiðar (um Urðarháls) þaðan að Drekgili við Öskju. Leiðin er illfær á köflum en liggur miklu lægra en Gæsavatnaleið og því opin lengri tíma ársins. Gert er ráð fyrir að unnið verði að endurbótum vegarins.
 - Austurleið, austurhluti. (F910 Drekgvegur). Liggur frá Drekgili um brú við Upptygginga á Kverkfjallaleið (F902), samtals um 22 km. Gert er ráð fyrir að leiðin af Öskjulóð að Dreka verði endurskoðuð og að vegurinn frá Herðubreiðartöglum verði færður út á hraun, m.a. vegna snjóalaga á vorin.
 - Öskjuvatnsvegur (F894). Liggur frá Austurleið (F910) að bílastæði austan við Víti.
 - Öskjuvegur (F88). Liggur af Hringveginum suður að skálasvæðinu í Herðubreiðarlindum, samtals 59 km. Frá Herðubreiðarlindum að Austurleið (F910), Drekgvegi.
 - Hólmatunguvegur (F862). Liggur frá hringveginum að Dettifossi að vestan, alls 22 km. Gert er ráð fyrir að vegurinn geti færst austur að Jökulsá á Fjöllum þar sem eru að mestu aurar og ógróíð land.

Ferðamál

Hálendismiðstöðvar

- Drekkagil við Öskju. Við Drekkagil í austanverðum Dyngjufjöllum.

Skálar

- Herðubreiðarlindir
- Suðurárbotnar

Fjallasel

- Dyngjufell.
- Bræðrafell.
- Botnaskáli.
- Hvammfjöll

Önnur mannvirki (gangnamannahús, hús SVFÍ)

- Kistufell. Slysavarnaskýli á Gæsavatnaleið við Kistufell.
- Rauðuborgakofi. Stendur við Stóru-Rauðku. Gangnamannaskáli.
- Péturskirkja. Gangnamannakofi við Hrauntagl skammt frá Þjóðveginum á Austurfjöllum.
- Hlíðarhagi við Eilífsvötn. Gangnamannakofi í eigu fjallskilasjóðs.

Einkavegir og aðrar ökuleiðir

- Gæsavatnaleið um Urðarháls. Gæsavatnaleið syðri liggur af Austurleið (F910) um Urðarháls á Austurleið (F910) sunnan Öskju að Drekkagili, alls 102 km. Slóð sem ekki verður fær fyrr en líður á sumar og þá jafnvel aðeins til austurs. Lagt til að slóð þessi verði áfram til en viðhald hennar verði í samræmi við álag.
- Dyngjufjalladalur. Framhald afréttarvegjar, frá Grænavatni austan Sellandafjalls, frá Suðurárbotnum um Dyngjufjalladal á Austurleið.

Flugbrautir

- Flugbraut í Herðubreiðarlindum, um 950 m braut, 19 m breið.

Reiðleiðir

- Suður með Jökulsá á Fjöllum.

Gönguleiðir

- Ódáðahraun.
- Hringur um Herðubreið.
- Frá Dreka norður fjöll í byggð.

- Ferðamál: **Sjá spássiuramma.**

- Byggingarmál

- Ákvæði um að þjónustusvæði ferðamanna, helstu virkjanarstaðir og aðrir uppbyggingarstaðir skulu deiliskipulagðir og byggingarleyfi skal liggja fyrir. Allar byggingar sem rísa á hálendinu eiga að uppfylla kröfur um hagkvæmni, tæknilega gerð og fagurfræðilegt útlit. Gera þarf grein fyrir förgun sorps og frárennslis áður en ráðist er í framkvæmdir.

5.5 AÐALSKIPULAGSÁÆTLANIR

5.5.1 AÐALSKIPULAG SKÚTUSTAÐAHREPPS 1996-2015

Í gildi er aðalskipulag Skútustaðahrepps 1996-2015 sem staðfest 31. desember 1997. Gildandi aðalskipulag nær ekki til alls sveitarfélagsins en mörk þess eru dregin að skipulagsmörkum miðhálandisins. Nýtt aðalskipulag mun taka til alls sveitarfélagsins. Mikilvæg forsenda aðalskipulagsáætlunarinnar hefur þó breyst, þ. e. niðurfelling laga nr. 36/1974 um verndun Mývatns og Laxár í Suður Þingeyjarsýslu, sem náðu til Skútustaðahrepps alls, Laxár með hólum og kvíslum allt til ósa í Skjálfaða, ásamt 200 m breiðum bakka báðum megin árinna.

Með gildistöku nýrra laga um verndun Mývatns og Laxár í Suður Þingeyjarsýslu nr. 97/224 var aflétt friðlýsingu stórra landssvæða innan Skútustaðahrepps en áður hafði allur hreppurinn verið friðlýstur samkvæmt eldri lögum. Samkvæmt ákvæðum nýju laganna skal friðlýsa tiltekin landssvæði m. t. t. tillagna Umhverfisstofunar þar um. Í aðalskipulaginu frá 1996 eru skilgreind tvö vatnsverndarsvæði. Annað þeirra er innan þeirrar afmörkunar sem lög nr. 97/2007 kveða á um en hitt (Austaraselslindir) nær lengra til norðurs en lögin kveða á um.

Breytingar.

Eftirtaldar breytingar hafa verið gerðar á aðalskipulagi Skútustaðahrepps 1996-2015 frá gildistöku þess:

Staðfest dags.	Efni
15.8.2001	Stofnana,- verslunar- og þjónustusvæði í Reykjahlíð.
19.3.2003	Jarðbaðshólar.
22.5.2003	Geiteyjarströnd, íbúðarsvæði.
21.9.2004	Neslandatangi, fuglasafn.
31.8.2004.	Kröflusvæði. Breyting innan jarðhitaréttindasvæðis Landsvirkjunar, A hluti.
10.12.2004.	Breyting innan jarðhitaréttindasvæðis Landsvirkjunar, B hluti.
19.12.2005	Bjarnarflag, háspennulína.

7.2.2007	Breytingar í 5 liðum í Reykjahlíð og Vogum.
8.10.2007	Dimmuborgir.
9.10.2008.	Breyting á Skútustöðum, blönduð landnotkun, íbúðir og verslun- og þjónusta.

Meginatriði.

Meginmarkmið í gildandi aðalskipulagi Skútustaðahrepps 1996-2015. Sjá nánar áfangaskýrslu um stefnumótun.

A Náttúruvernd.

- Varðveita og vernda lífkeðju og náttúrufar Mývatns og umhverfis þess.
- Halda í lágmarki neikvæðum áhrifum á náttúruna.

B Atvinnumál

Landbúnaður:

- Gera ráð fyrir nægu svigrúmi til hefðbundins landbúnaðar.
- Auka fjölbreytni í landbúnaði
- Styrkja búsetu á annan hátt, m.a. með því að heimila íbúðarhús á jörðum óháð búskap.

Iðnaður:

- Auka fjölbreytni iðnaðar m.a. með því að:
 - a) Auka nýtingu jarðhita.
 - b) Auka nýtingu jarðefna.

Ferðaþjónusta:

- Auka þjónustu við ferðamenn í sátt við aðra atvinnustarfsemi.
- Bæta aðstöðu á ferðamannastöðum.
- Opna nýjar leiðir og svæði fyrir ferðamenn.

Opinber þjónusta:

- Bæta samgöngur.

- Sjá fyrir nægilegum svæðum fyrir opinbera þjónustu í góðum tengslum við byggðina og í samræmi við þarfir íbúa hreppsins.

C Heildaryfirbragð.

- Varðveita sem best landslag og ásýnd svæðisins.
- Laga byggingar að landslagi og byggð.
- Vernda menningarminjar.

5.5.2 SKIPULAG AÐLIGGJANDI SVEITARFÉLAGA

Mörk Skútustaðahrepps og annarra sveitarfélaga eru að mestu í óbyggðum. Næst byggð eru vesturmörk við Þingeyjarsveit sunnan Másvatns. Sameiginlegar skipulagslínur eru fyrst og fremst vegir, flutningslínur raforku og fjarskiptalagnir.

Aðalskipulag Þingeyjarsveitar 2009-2021

Engar sameiginlegar skipulagslínur eru með Þingeyjarsveit annað en þjónustukerfi, þ. e. þ. e. vegir, flutningaaslínur og fjarskiptalagnir. Sveitarfélagið fellur undir ákvæði svæðisskipulags háhitasvæða í Þingeyjarsýslum sbr. kafla 5.2. Gæta þarf samræmis við skipulagsákvæði vegna virkjanaáforma og náttúruverndar.

Aðalskipulag Norðurþings 2005-2025

Engar sameiginlegar skipulagslínur eru með Þingeyjarsveit annað en þjónustukerfi, þ. e. þ. e. vegir, flutningaaslínur og fjarskiptalagnir. Sveitarfélagið fellur undir ákvæði svæðisskipulags háhitasvæða í Þingeyjarsýslum sbr. kafla 5.2. Gæta þarf samræmis við skipulagsákvæði vegna virkjanaáforma og náttúruverndar.

Aðalskipulag Fljótsdalshéraðs 2008-2028

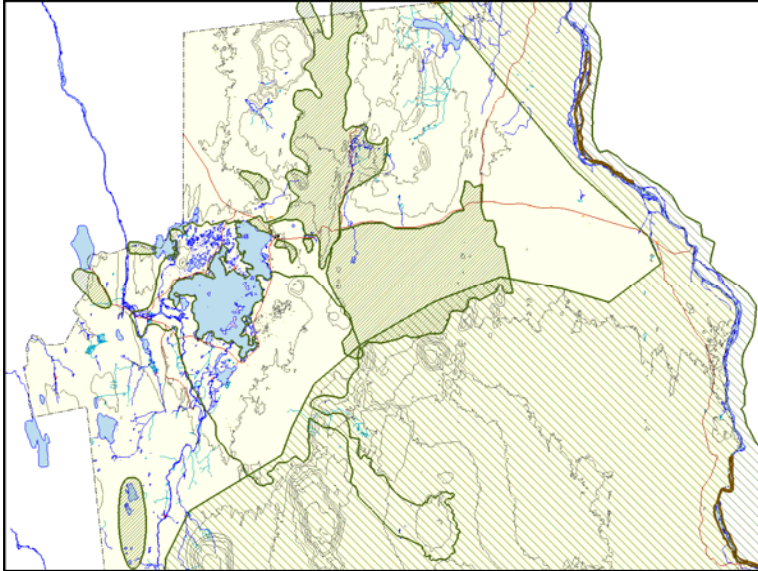
Engar sameiginlegar skipulagslínur eru með Þingeyjarsveit annað en þjónustukerfi, þ. e. þ. e. vegir, flutningaaslínur og fjarskiptalagnir.

Aðalskipulag Hornafjarðar 2008-2028

Mörk við sveitarfélagið Hornafjörð eru á Vatnajökli.

5.6 STAÐBUNDNAR ÁÆTLANIR

5.6.1 MÝVATN OG LAXÁ, TILLAGA AÐ VERNDARÁÆTLUN (UST 2009)



Tillögur Umhverfisstofnunar um verndarsvæði í Skútustaðahreppi 2004/2009.

Í framhaldi af ofangreindum samningum og breytingum á lögum um vernd Mývatns og Laxár hefur Umhverfisstofnun unnið tillögur að verndarsvæðum í Skútustaðahreppi⁸. Um er að ræða tillögur að friðlýsingum á landsvæðum sem ekki falla undir gildissvið laga nr 97/2004, um verndun Mývatns og Laxár, en eru eigi að síður mikilvæg fyrir lífríki Laxár og Mývatns eða vegna merkra jarðmyndana og landslagsgerða.

Í tillögum Umhverfisstofnunar er lögð er áhersla á að horft verði til landslagsheilda í samræmi við gildandi stefnu í náttúruverndarmálum fremur en einstaka náttúrufyribæri eins og tíðkaðist á árum áður.

Stofnunin leggur til að 11 svæði verði friðlýst sérstaklega en í sumum tilvikum skarast þau:

1. Hálandi Skútustaðahrepps
2. Hverfjalla(Hverfell), Dimmuborgir, Lúdent, Lúdents-og Þrengslaborgir ásamt Laxárhraunum
3. Varmholtsgjá, Grjótagjá og Stóragjá
4. Jarðbaðshólar
5. Leirhnjúkur, hverir (Hverarönd) við Námafjall og Eldá
6. Seljadalur og Þverdalur
7. Hólkotsgil
8. Jaðarrásir við Mývatn
9. Hólavatsás
10. Búrfellshraun
11. Búsvæði fálka

Á þessari stundu hafa svæðin ekki hlotið lögformlega friðlýsingu en unnið er að því.

⁸ Mývatn og Laxá. tillaga að verndaráætlun. Umhverfisstofnun 2009 - og Verndarsvæði í Skútustaðahreppi. tillögur Umhverfisstofnunar vegna breytinga á lögum um vernd Mývatns og Laxár. Umhverfisstofnun 2004.

5.7 LÖG OG REGLUGERÐIR

Vísað er til viðauka 1 í um markmið í eftirtöldum lögum og reglugerðum:

5.7.1 SKIPULAGSLÖG NR. 123/2010

5.7.2 LÖG UM UMHVERFISMAT ÁÆTLANA NR. 105/2006

Í aðalskipulagi Skútustaðahrepps er gert ráð fyrir framkvæmdum sem tilgreindar eru í 1. og 2. viðauka laga um mat á umhverfisáhrifum (106/2000) sbr. kafla 5.7.2 og fellur áætlunin því undir lög um umhverfismat áætlana (105/2006).

Skipulagstillagan verður unnin með samanburði og mati þeirra skipulagskosta, sem til greina koma, m.a. út frá umhverfissjónarmiðum.

5.7.3 LÖG UM MAT Á UMHVERFISÁHRIFUM NR. 106/2000

Á undanförunum árum hafa eftirtalin verk fengið umfjöllun skv. lögum um mat á umhverfisáhrifum 106/2000.

Virkjanir

- Kröfluvirkjun II, allt að 150 MWe jarðhitavirkjun, Skútustaðahreppi.
- Djúpbörðun við Kröflu, úrskurður Skipulagsstofnunar maí 2008. Ekki matskyt.
- Spennuhækkun Kröflulínu. Úrskurður Skipulagsstofnunar okt. 2007. Ekki háð mati á umhverfisáhrifum.
- Bjarnarflagsvirkjun og Bjarnarflagslína 1 í Skútustaðahreppi. Úrskurður Skipulagsstofnunar í febrúar 2004, fallist á framkvæmd með skilyrðum.

Framkvæmdir á verndarsvæðum

- Öskjuleið um Lindaá í Herðubreiðarlindum. Úrskurður Skipulagsstofnunar júlí 2006. Ekki háð mati á umhverfisáhrifum.

Vegagerð

- Gerð Dettifossveggar vestari. Umhverfismat unnið 2006. Úrskurður Skipulagsstofnunar júní 2008.

5.7.4 JARÐALÖG NR. 81/2004

5.7.5 LÖG UM VERNDUN MÝVATNS OG LAXÁR Í SUÐUR ÞINGEYJARSÝSLU NR. 97/2004

Sjá kafla 6.2.

5.7.6 LÖG UM VATNAJÖKULSPJÓÐGARÐ NR. 60/2007

Sjá kafla 6.2.

5.7.7 LÖG UM NÁTTÚRUVERNÐ NR. 44/1999

Sjá kafla 6.2.

5.7.8 ÞJÓÐMINJALÖG NR. 107/2001

Sjá kafla 6.3.

5.7.9 LÖG UM LANDGRÆÐSLU NR. 17/1965

Sjá kafla 7.

5.7.10 LÖG UM HOLLUSTUHÆTTI OG MENGUNARVARNIR NR. 7/1998

Sjá kafla 7.

5.7.11 VEGALÖG NR. 80/2007

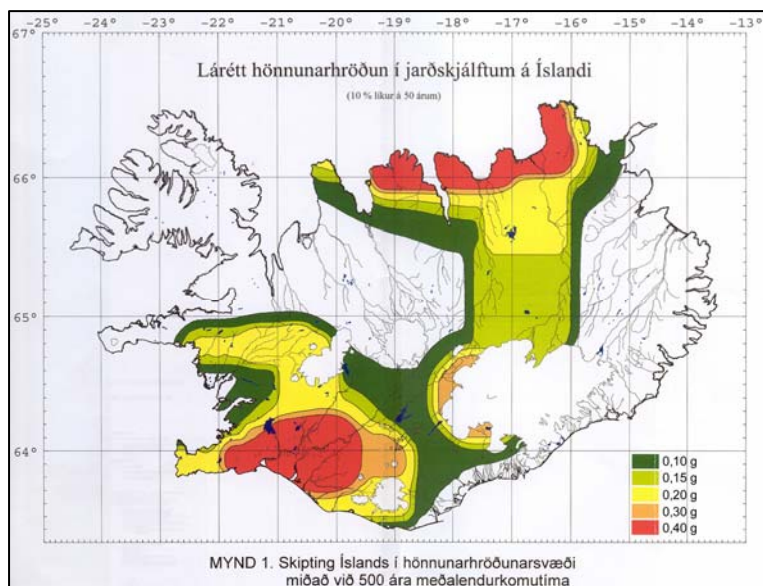
Sjá kafla 7.

5.7.12 VATNALÖG NR. 20/2006

Sjá kafla 7.

5.7.13 LÖG UM LANDSHLUTAVERKEFNI Í SKÓGRÆKT NR. 95/2006

Sjá kafla 7.



6 TAKMÖRKUN Á LANDNOTKUN

Í þessum kafla er fjallað um þá þætti sem lúta að takmörkun á landnotkun í sveitarfélaginu. Um er að ræða svæði undir náttúruvá, friðunar- og verndarákvæði vegna náttúrufars og menningarminja og vatnsverndarsvæði.

6.1 SVÆÐI UNDIR NÁTTÚRUVÁ

Landreksprungan liggur um Skútustaðahrepp. Umbrot á sprungunni valda landrisi, landsigi og jarðskjálftum. Umbrot eiga sér stað á nokkur hundruð ára fresti. Jarðskjálftar verða vart stærri en 4 á Richter kvarða. Ekki eru dæmi um verulegt tjón á byggingum vegna jarðskjálfta en tjón hefur hins vegar orðið af gliðnun sprungna.

Í Mývatnseldum 1729 rann hraun frá eldstöðvum við Leirhnúk niður í byggð við Reykjahlíð þar sem nú heitir Eldhraun. Mikil eldvirkni og umbrot voru á svæðinu í Kröflueldum 1975-1984 með öflugum jarðskjálftum, jarðsigi, sprungum og hraunrennsli.

Hvorki skriðuföll né snjóflóð ógna byggð í hreppnum og engar sögur fara af mannskaða af þeim sökum.

Ekki eru dæmi um teljanlegt tjón af völdum vatnsflóða enda lítið um yfirborðsvatn og gljúpur berggrunnur er undir mestum hluta byggðarinnar.

Snjópungi á þökum útihúsa hefur nokkrum sinnum valdið tjóni í sveitinni.

6.2 NÁTTÚRUVERNDARSVÆÐI

Náttúruverndarsvæði eru afmörkuð í aðalskipulagi sveitarfélaga í samræmi við lög nr 44/1999 um náttúruvernd. Undir náttúruverndarsvæði eru eftirfarandi svæði sbr 8. gr. laga um náttúruvernd:

- a) friðlýst svæði, þ.e. þjóðgarðar, friðlönd, náttúruvætti og fólkvangar.
- b) önnur svæði og náttúrumyndanir sem eru á náttúruminjaskrá, sbr. 67. gr.

a. Skilgreining samkvæmt skipulagsreglugerð (nr. 400/1998):
“Til náttúruverndarsvæða teljast annars vegar friðlýst svæði, þ.e. náttúruvætti, friðlönd, þjóðgarðar og fólkvangar, og hins vegar svæði á náttúruminjaskrá. Einnig afmörkuð svæði á landi og sjó sem njóta verndar vegna náttúru og landslags. Um náttúruverndarsvæði gilda lög um náttúruvernd ásamt auglýsingum um einstök svæði í Stjórnartíðindum og sérlög um verndun einstakra svæða”

b. Nokkur ákvæði úr lögum um náttúruvernd (nr. 44/1999 m.s.br.):

Um friðlýstar náttúruminjar:

Flokkar friðlýstra náttúruminja er eftirfarandi (50.gr):

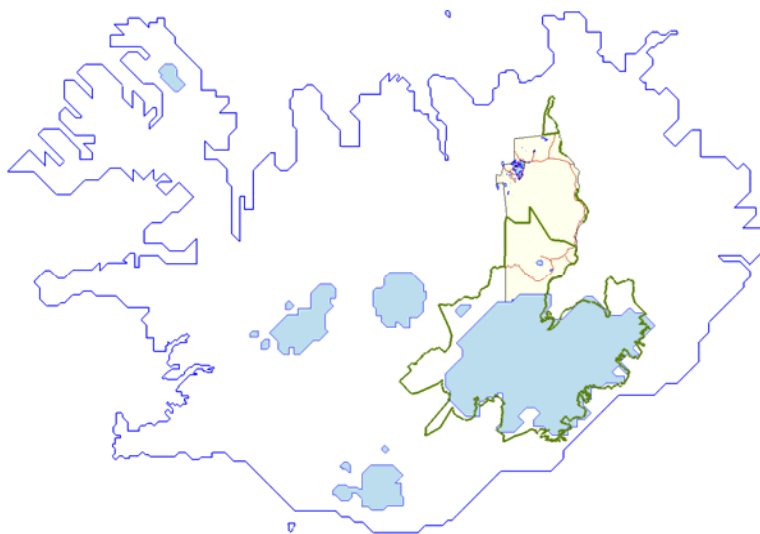
1) Þjóðgarðar (sbr. 51. og 52. gr.);

2) Friðlönd (53. og 54. gr.);

3) Náttúruvætti (53. og 54. gr.);

4) Friðlýstar lífverur, búsvæði og vistkerfi (53. og 54. gr.);

5) Fólkvangar (55. gr.)



Mörk Vatnajökulsþjóðgarðs (græn lína).

c) afmörkuð svæði á landi og sjó sem njóta verndar samkvæmt öðrum lögum vegna náttúru eða landslags.

Auk þess eru svæði sem njóta sérstakrar verndar sbr 37. gr laga um náttúruvernd. Þetta eru:

a) Eldvörp, gervigígar og eldhraun

b) Stöðuvötn og tjarnir, 1.000 m² að stærð eða stærri

c) Mýrar og flóar, 3 hektarar að stærð eða stærri

d) Fossar, hverir og aðrar heitar uppdrettur, svo og hrúður og hrúðubreiður, 100 m² að stærð eða stærri

e) Sjávarfitjar og leirur.

Engin svæði innan Skútustaðahrepps eru á náttúruminjaskrá. Gerð er grein fyrir náttúruverndaráætlun í kafla 5.5.2.

6.2.1 ÞJÓÐGARÐAR

Vatnajökulsþjóðgarður var stofnaður sumarið 2008, sbr lög nr 60/2007. Um hann gildir reglugerð nr. 608/2008. Suðurhluti Skútustaðahrepps er innan marka þjóðgarðsins.

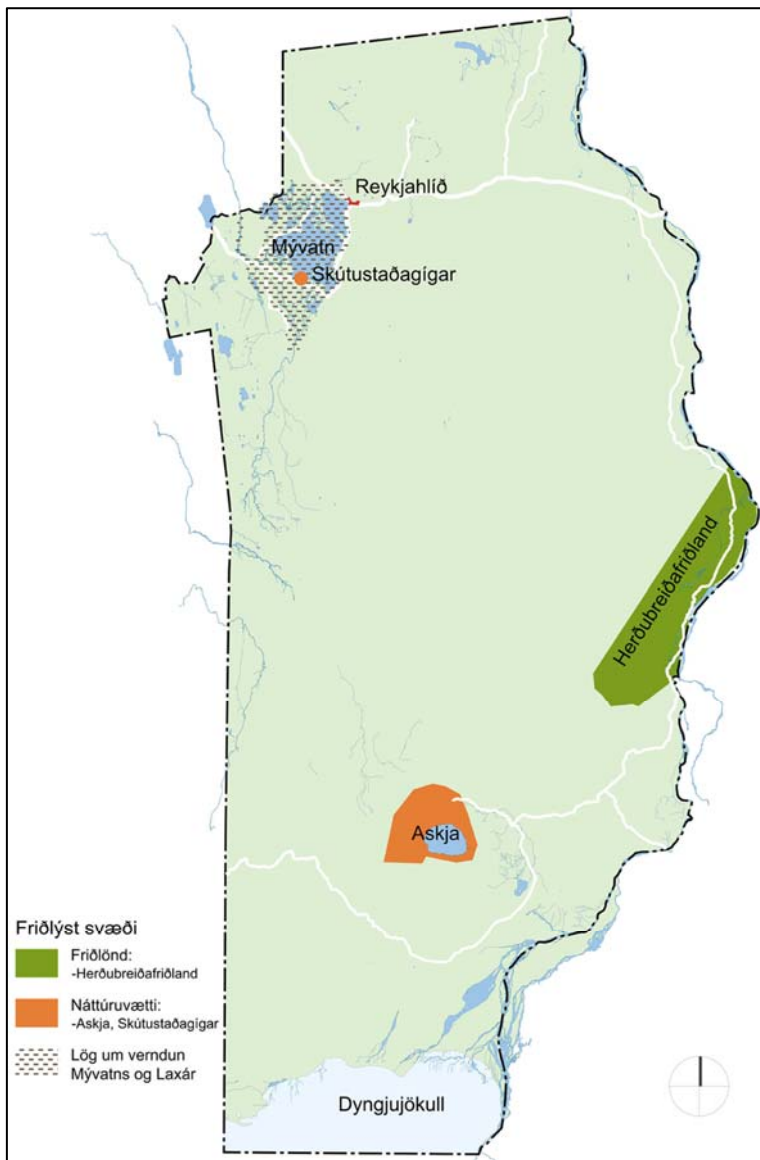
Í reglugerð um þjóðgarðinn eru ákvæði um framkvæmdir og landnýtingu, umgengni, dvöl og umferð, náttúruvernd og rekstur. Gæta þarf samræmis í ákvæðum nýs aðalskipulags við reglugerðarákvæði þar sem það á við.

6.2.2 FRIÐLÝST SVÆÐI

Í Skútustaðareppi hafa þrjú svæði verið friðlýst í samræmi við a) lið 8. gr laga um náttúruvernd, svæðin eru:

Friðlönd: *Herðubreiðarfriðland*; friðlýst 1974. Gróðurvin á hálendinu. Hvannabreiður og eyrarós setja svip á gróðurlandið. Fjalla-Eyvindur átti sér þar griðastað um tíma.

Mörk friðlýsta svæðisins eru þessi: Frá ármótum Kreppu og Jökulsár bein lína að rótum Herðubreiðar þar sem hún nær lengst í suðaustur, (2) þaðan vestur, norður og austur með fjallsrótum þangað sem þær ná lengst í norðaustur og (3) síðan bein lína



Friðlýst náttúruverndarsvæði í Skútustaðahreppi.

að Jökulsá um hátind Fremstafells. (4) Að austan ræður Jökulsá. Um svæðið gilda eftirfarandi reglur:

- Jarðrask og mannvirkjagerð er óheimilt á friðlandinu án leyfis Umhverfisstofnunar. Ferðafélagi Akureyrar skal þó heimilt að hafa þar áfram skála, enda sé staðsetning, stærð og gerð mannvirkja háð samþykki stofnunarinnar.
- Óheimilt er að skerða gróður, skaða dýralíf eða spilla vatni á friðlandinu.
- Akstur utan merktra slóða er bannaður.
- Fólk er hvatt til að ganga ekki á grónu landi utan gangstíga.
- Ekki má fara með hesta utan merktra akvega á svæðinu og bannað er að beita þeim.
- Heimilt er að tjalda á merktum tjaldsvæðum, en utan þeirra aðeins með leyfi eftirlitsmanna Umhverfisstofnunar.
- Við (friðlýstum) rústum má enginn hrófla.
- Notkun skopvopna er bönnuð á svæðinu.
- Reglur þessar skerða ekki rétt bænda í Mývatnssveit til smölunar, fiskræktar eða meindýraveiða á svæðinu, enda sé tilgangur friðlýsingar virtur.

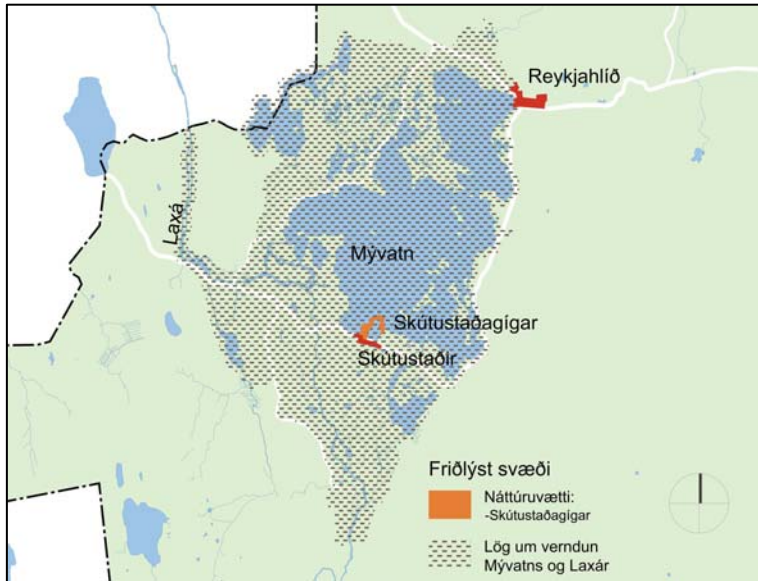
Til undanþágu frá reglum þessum þarf leyfi Umhverfisstofnunar eða þess, sem fer með umboð stofnunarinnar. Um viðurlög vegna brota á reglum þessum fer eftir ákvæðum náttúruverndarlaga.

Náttúruvætti: *Askja*. Friðlýst 1978. Sigdæld og eldstöðvar í Dyngjujökullum. Botn Öskju er þakinn úfnum apalhraunum. Í suðausturhorninu er Öskjuvatn sem varð til við jarðfall í eldsumbrotum 1875. Mörk hins friðlýsta svæðis: Fylgja hábrúnum öskjunnar allt í kring. Vikraborgir í Öskjuhrauni teljast til náttúruvættisins. Um svæðið gilda eftirfarandi reglur:

- Mannvirkjagerð og jarðrask allt er óheimilt nema með leyfi Umhverfisstofnunar.
- Akstur er hvergi leyfður innan hins friðlýsta svæðis nema um rudda slóð og bílastæði við Vikraborgir.

- Gangandi fólk er heimil för um svæðið og dvöl þar enda sé þess gætt að ekki spillist gróður eða minjar.

Til undanþágu frá reglum þessum þarf leyfi Umhverfisstofnunar eða þess sem fer með umboð stofnunarinnar. Um viðurlög vegna brota á reglum þessum fer eftir ákvæðum náttúruverndarlaga.



Fríðlýst náttúruverndarsvæði í sveitinni í Skútustaðahreppi.

Náttúruvætti: *Skútustaðagígar*, fríðlýst 1973. Gervígagabyrping við sunnanvert Mývatn. Mörk náttúruvættisins eru þessi: Vestan Stakhólstjarnar lína hugsuð um 3 m frá rótum Hraðuhvers að mörkum skólalóðar og með þeim að vegi, en síðan vegurinn til móts við suðvesturhorn tjarnarinnar og þaðan stystu leið í tjörn. Að austan hugsuð lína, skemmst 20 metra utan róta syðstu gíga, beina leið milli tjarnar og Mývatns. Þessar reglur gilda um svæðið:

- Gjalltaka og mannvirkjagerð öll er bönnuð og hvers konar jarðrask, er breytir eða veldur skemmdum á útliti gíganna.
- Nytjar graslendis milli gíga eru leyfðar, sem hingað til, en þó þannig, að búvélar valdi ekki spjöllum á gígum.
- Frekari ræktun og gerð nýrra ökuslóða er háð leyfi Umhverfisstofnunar.
- Bannað er að tjalda á eða í gígum.
- Gangandi fólk er heimil för um svæðið utan ræktaðs lands eftir merktum stígum, en öllum er skylt að ganga vel um og snyrtilega.

Um viðurlög vegna brota á reglum þessum fer að náttúruverndarlögum

6.2.3 ÖNNUR FRÍÐUÐ SVÆÐI

Lög um verndun Mývatns og Laxár í Suður-Þingeyjarsýslu, lög nr 97/2004. Mývatn og Laxá, S-Þingeyjarsýslu eru vernduð samkvæmt sérstökum lögum nr. 97 frá 9. júní 2004. Markmið laganna er að stuðla að náttúruvernd í samræmi við sjálfbæra þróun og tryggja að vistfræðilegu þoli svæðisins verði ekki stefnt í hættu af mannavöldum.

Lögin eiga að tryggja vernd líffræðilegrar fjölbreytni á víðáttumiklu vatnasviði Mývatns og Laxár ásamt verndun jarðmyndana og landslags með virkri náttúruvernd, einkum með tilliti til vísindalegra, félagslegra og fagurfræðilegra sjónarmiða. Hluti svæðisins, þ.e. Mývatnssveit og öll Laxá (20.000 ha) hefur verið verndaður

Í þjóðminjalögum nr. 107/2001, IV. kafla, segir m.a.:

9. grein: *Til fornleifa teljast hvers kyns leifar fornra mannvirkja og annarra staðbundinna minja sem menn hafa gert eða mannaverk eru á ... Minjar 100 ára og eldri teljast til fornleifa en heimilt er þó að friðlýsa yngri minjar, sbr. 11. gr.*

10. grein: *Fornleifum má enginn, hvorki landeigandi, ábúandi né nokkur annar, spilla, granda né breyta, ekki heldur hylja þær, laga né aflaga né úr stað flytja nema með leyfi Fornleifaverndar ríkisins.*

11. grein: *.....Friðlýsingu fornleifa skal þinglýsa sem kvöð á landareign þá sem í hlut á. Þeim minjum, sem friðlýstar eru, skal fylgja 20 metra friðhelgað svæði út frá ystu sýnilegu mörkum fornleifa og umhverfis nema kveðið sé á um annað. Um stærra svæði skal leita samþykkis landeiganda. Friðlýstar fornleifar skulu fjerðar á skipulagskort. Fornleifar, sem friðlýstar hafa verið samkvæmt eldri lögum, skulu njóta friðlýsingar áfram.*

12. grein: *Hver sá sem verður var við að fornleifar liggja undir skemmdum skal gera Fornleifavernd ríkisins viðvart. Ef fyrir-sjáanlegt er að minjastaður spillist vegna breyttrar landnotkunar eða framkvæmda skal viðkomandi sveitarfélag eða framkvæmdar- aðili gera Fornleifavernd ríkisins viðvart með hæfilegum fyrir- vara. Fornleifavernd ríkisins ákveður að höfðu samráði við Náttúruvernd ríkisins [Umhverfisstofnun] hvort rannsóknar er þörf, hvort friðlýsa beri viðkomandi stað eða hvort fornleifarnar megi víkja og þá með hvaða skilmálum.*

13. grein: *Nú finnast fornleifar sem áður voru ókunnar og skal finnandi þá skýra Fornleifavernd ríkisins frá fundinum svo fljótt sem unnt er. Sama skylda hvílir á landeiganda og ábúanda er þeir fá vitneskju um fundinn. Ef fornleifar finnast við framkvæmd verks skal sá sem fyrir því stendur stöðva framkvæmd uns fengin er ákvörðun Fornleifaverndar ríkisins um hvort verki megi fram halda og með hvaða skilmálum.*

samkvæmt samþykkt um votlendi sem hefur alþjóðlegt gildi, einkum fyrir fuglalíf (Ramsar).

Ákvæði laganna taka til Mývatns og Laxár með eyjum, hólum og kvíslum, allt að ósi árinna við Skjálfandaflóa, ásamt 200 m breiðum bakka meðfram Mývatni öllu og Laxá báðum megin. Auk þess ná lög þessi til eftirtalinna votlendissvæða, ásamt 200 m bakka meðfram vötum, ám og lækjum: Sortulækjar, Geirastaðahrauns, Sandvatns ytra, Belgjarskógar, Slýja, Neslandatanga, Framengja, Krákár frá Strengjabrekku að Laxá, Grænavatns, Helluvaðsár og Arnarvatns, ásamt votlendi sem því tilheyrir. Þá taka löginn enn fremur til vatnsverndar á vatnasviði Mývatns og Laxár.

6.2.4 HVERFISVERNDARSVÆÐI

Í upphaflegri útgáfu gildandi aðalskipulags, sem unnin var skv. þágildandi skipulags- lögum, voru ekki skilgreind hverfisverndarsvæði. Þess í stað var vísað í náttúru- verndarkort Náttúruverndarráðs frá 1987 og merktir verndarflokkar 1a, 1b, 2 og 3. Við breytingar á aðalskipulaginu sem gerðar voru vegna iðnaðarsvæða (orkuvinnslusvæða) í Kröflu og Bjarnarflagi voru skilgreind hverfisverndarsvæði í samræmi við heimildir í núgildandi skipulags- og byggingarlögum. Þau hverfisverndarsvæði voru síðan tekin upp og útfærð nánar í svæðisskipulagi háhitasvæða í Þingeyjarsýslum 2007-2015.

Nú eru skilgreind 15 hverfisverndarsvæði í svæðis- og aðalskipulagi (HK1 - HK15) innan marka Skútustaðahrepps (Krafla og Bjarnarflag). Um svæðin gilda almenn ákvæði aðalskipulags Skútustaðahrepps 1996-2015 með síðari breytingum auk nokkurra viðbótarákvæða svæðisskipulagsins.

Um er að ræða eftirtalin svæði:

1. Dalfjall norður undir Hvíthóla.
2. Gígaröð og misgengi sunnan við Kröflustöð.
3. Hveragil vestan Kröflu.
4. Víti og nánasta umhverfi.
5. Leirhnjúkur og gígaröð til norðurs.
6. Hithólar, gígaröð frá Mývatnseldum.
7. Hvannahólsdalur.
8. Þríhyrningar.
9. Halaskógaborg og nánasta umhverfi.
10. Austurhlíð Dalfjalls og láglandið að Kröfluafleggjara.
11. Dalborg.

12. Gígar úr Heiðarsporðsgosreininni.
13. Námafjall og Hverarönd.
14. Krummaskarðsmisgengi.
15. Hrossaborg.

Samkvæmt skipulagsákvæðum er unnt að breyta mörkum svæða og ákvæðum um hverfisvernd í aðalskipulagi án þess að breyta þurfi svæðisskipulaginu.

6.3 MENNINGARMINJAR

„Í Skútustaðahreppi er mikið af áhugaverðum fornleifum og má fullyrða að í engum hreppi landsins hafi farið fram eins blómlegar fornleifarannsóknir á allra síðustu árum. Sveitin er því betur í stakk búin að kynna fornleifar á svæðinu og sögu þess fyrir ferðamönnum en flestar aðrar sveitir landsins.”⁹ Mikilvægt er að taka mið af þekktum fornleifum við allar framkvæmdir, skógrækt og skipulag byggðar. Fornleifar geta gefið staðnum, svæðinu eða byggðinni aukið vægi og orðið áhugavert viðfangs-efni í ferðaþjónustu og útivist.

6.3.1 FRIÐLÝSTAR FORNLEIFAR

Fjórar fornleifar í Skútustaðahreppi er friðlýstar. Var það gert 1931. Þær eru:

- Fornleifar á Mýnesási
- Hoftóft (Hofstaðir A)
- Fornt garðlag (Hofstaðir B)
- Þrælsgerði
- Hrauntunga.

Nánar er gerð grein fyrir þeim í fornleifaskrá (sjá 6.3.2).

⁹ Merkar fornleifar í Skútustaðahreppi: Samantekt vegna aðalskipulags. Elín Ósk Hreiðarsdóttir. Fornleifastofnun Íslands, Reykjavík 2009. FS427-09021.

6.3.2 FORNLEIFASKRÁ

Fornleifastofnun Íslands vann á árunum 1996-2000 fornleifaskráningu fyrir Skútustaðahrepp í fjórum áföngum og voru 1.262 minjastaðir skráðir. Um 540 þeirra voru skilgreindir í hættu. Ástæða þess að minjastaðir eru taldir í hættu geta verið margskonar. Flestir minjastaðanna eru taldir í hættu vegna almenns rasks og framkvæmda sem fylgir búskap og mannaferða, einkum vegna gríðarlegs fjölda ferðamana við Mývatn. Fornleifaskráningin var unnin samhliða fornleifauppgrefti í sveitarfélaginu á þessum tíma.

Í fyrsta áfanga voru fornleifar í landi Hofstaða og 5 nágrannajarða til suðurs skráðar. Sumarið 1997 voru teknar fyrir 8 næstu jarðir þar fyrir austan. 1998 var haldið áfram til austurs, suðurs með vatninu og jarðirnar Haganes, Skútustaðir, Álftagerði, Krákár-
bakki, Grænavatn og Garðar skráðar. Einnig voru skráðar fornleifar á afrétti Skútustaða sunnan við Baldursheim en 1996 höfðu fornleifar í Suðurárbotnum í landi Grænavatns verið skráðar. Í lokaáfanga sumarið 1999 var skráð í löndum Kálfastrandar, Geiteyjarstrandar, Voga, Reykjahlíðar og Grímsstaða auk afréttarlanda þeirra sem jörðunum tilheyrir.¹⁰

Minjastaðir geta haft gildi fyrir útivist og ferðaþjónustu og er það eitt af meginmarkmiðum fornleifaskráningar að finna og skilgreina staði eða svæði sem þurfa á verndun að halda eða henta til kynningar fyrir útlendum jafnt sem innlendum ferðamönnum og skólabörnum.¹¹

Árnið 2009 tók Fornleifastofnun Íslands saman yfirlit yfir merkar fornleifar í Skútustaðahreppi með það til hliðsjónar að þær yrðu merktar inn á aðalskipulagsuppdrátt.¹² Alls voru valdir 22 minjastaðir, m.a. út frá kynningargildi þeirra, og lagt til að þeir yrðu merktir sérstaklega. Jafnframt voru fyrirbyggjandi gögn fornleifaskrárinnar yfirfarin og hnit allra skráðra minjastaða leiðrétt og færð inn á loftmyndir. Gögnin

¹⁰ Birna Lárusdóttir, Elín Ósk Hreiðarsdóttir, Hildur Gestsdóttir, Orri Vésteinsson og Sædís Gunnarsdóttir, 2000.

¹¹ Elín Ósk Hreiðarsdóttir, Orri Vésteinsson, Reykjavík 1999. Bls 104

¹² Merkar fornleifar í Skútustaðahreppi: Samantekt vegna aðalskipulags. Elín Ósk Hreiðarsdóttir. Fornleifastofnun Íslands, Reykjavík 2009. FS427-09021.

Lög um húsafríðun nr 104/2001

6. gr. Öll hús, sem reist eru fyrir 1850, eru fríðuð, svo og allar kirkjur reistar fyrir 1918.



Sæluhúsið við Jökulsá.

voru þar með gerð aðgengileg og nothæf til viðmiðunar við alla áætlanagerð á svæðinu.

6.3.3 HÚSAFRÍÐUN

Einungis Skútustaðakirkja (byggð 1862) fellur undir ákvæði 6. gr. laga um húsafríðun. Byggingarár kirkjunnar er 1861-1863 og er um timburhús að ræða. Kirkjan var fríðuð 1. janúar 1990 samkvæmt aldursákvæði 1. mgr. 36. gr. Þjóðminjalaga nr. 88/1989. Hönnuður Þórarinn Benjamínsson forsmiður frá Akurseli í Öxarfirði.

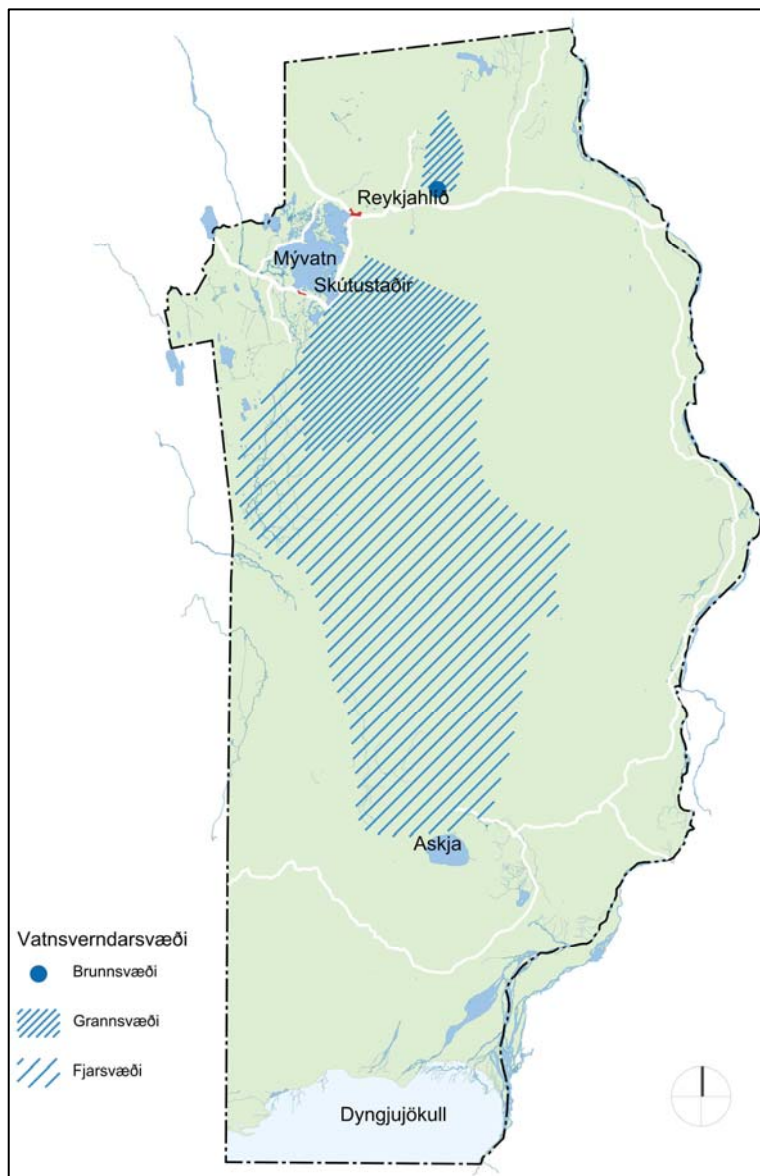
Elstu íbúðarhús í Skútustaðahreppi eru:

Staður	tegund	Bygg.efni	Byggingarár
Sæluhús við Jökulsá	bústaður ferjumanns	hlaðið steinhús	1881
Syðri-Neslönd	gamalt íbúðarhús	timbur/torf	
Grænavatn	gamalt íbúðarhús	timbur/torf	1908
Reykjahlíð	gamalt íbúðarhús	steinsteypa	1912
Kálfaströnd	gamalt íbúðarhús	timbur	1915
Skútustaðir	gamli prestsbústaðurinn	steinsteypa	1926
Haganes	íbúðarhús	steinsteypa	1929
Stöng	gamalt íbúðarhús	steinsteypa	1929
Vogar 3	íbúðarhús	steinsteypa	1929
Helluvað	íbúðarhús	steinsteypa	1931

Að Grænavatni standa enn nokkur gömul hús, hlaðin úr hraunsteinum. Gamli bærinn sem getið er hér að framan er með framhúsi úr timbri, sá eini af þeirri gerð sem enn stendur Norðanlands (og líklega á öllu landinu). Búið var í bænum allt fram til 1970.

Að Grænavatni eru einnig nokkur gömul útihús, fjárhús og hlöður með upprunalegum veggjum en bárujárnsþak hefur verið sett á flest þeirra. Sérstaklega ber að nefna tvær gamlar fjóshlöður skammt frá bænum, sporöskjulagaðar með upprunalegum dyra-búnaði og hurðum.

“Gamli bærinn” í Reykjahlíð var byggður 1912 og er því með eldri steinsteiptum húsum á landinu. Oft er Reykjahlíðabæjarins auk þess minnst sem fyrsta raðhúss á landinu.



Vatnsverndarsvæði í Skútustaðahreppi, mörk fjarsvæðis sbr vatnasvið Mývatns og Laxár (lög 97/2004) (norðurhluti) og gildandi aðalskipulag (suðurhluti).

6.4 VATNSVERND

6.4.1 VATNSVERNDARSVÆÐI Í GILDANDI AÐALSKIPULAGI.

Í tengslum við gerð aðalskipulags Skútustaðahrepps 1996-2006 vann Freysteinn Sigurðsson hugmyndir að vatnsverndarsvæði.

Austaraselslindir eru skilgreindar sem brunnsvæði en lindirnar spretta upp í jarðvegsgræfum, en þær munu koma undan lekri grágrýtismyndun ofan á þéttara og nokkuð ummynduðu bergi. Mörk grannsvæðisins eru um 0,5-1,0 km til hvorrar handar frá vatnsbólunum, þaðan efst á hæðina austan á Halaskógarfjalli, í koll Kröflu, austurnjúk Graddabungu, hæst á Hágöng, í koll Jörundar og niður austan lindanna.

Á gildandi aðalskipulagi sveitarfélagsins er skilgreint annað vatnsverndarsvæði. Það er vatnasvið lindanna til Syðri-Flóa. Meginvatnið rennur líklega eftir sprunguskaranum sunnan að, en til nyðri hluta lindasvæðisins. Á þeirri hlið sem snýr að Mývatni þarf að gera ráð fyrir nægu rými fyrir búskap. Mörkin eru dregin úr Kráká rétt innan við Baldursheim þar sem svonefndar Rennur liggja frá ánni og í útsuðurnjúk Hverfjalls með nauðsynlegu viki inn fyrir búskaparumsvif á Grænavatni og í Garði og ferðamannaferil um Dimmuborgir. Úr Hverfjalli eru mörkin dregin í Búrfell og þaðan fylgja þau mörkum skipulagssvæðis í hvirfil Bláfjalls. Mörk grannsvæðis liggja þaðan í koll Sellandafjalls og þaðan í upphafsstað við Kráká. Mörk fjarsvæðisins fylgja mörkum skipulagssvæðis að austan og sunnan og af Sellandafjalli í mörk Bárðdælahrepps við Suðurá.

Freysteinn Sigurðsson viðurar það að setja vernd á vatnasvið Krákár, t.d. sunnan framlengingar á markalínu fyrrgreinds svæðis gegnt Mývatni, nærri því í stefnu á Kollhóla og Grænpollaás.

6.4.2 VATNASVIÐ MÝVATNS OG LAXÁR.

Lögin um verndun Mývatns og Laxár, nr 97/2004, taka einnig til vatnasviðs Mývatns og Laxár. Í lögunum segir að forðast beri að valda spjöllum á vatnasviði Mývatns og Laxár sem raskað gæti vernd vatnsins og árinna samkvæmt ákvæðum laganna, sérstaklega gæðum og rennsli grunnvatns.

	Fnjóská			Skjálfandafljót			Laxá		
	Raunverulegt ástand	Náttúrulegt ástand	Mengunar-ástand	Raunverulegt ástand	Náttúrulegt ástand	Mengunar-ástand	Raunverulegt ástand	Náttúrulegt ástand	Mengunar-ástand
Saurkólí	I	I	A	I	I	A	I	I	A
t-P	I	I	A	II	II	A	II	II	A
PO ₄ -P	II	II	A	II	II	A	III	II	B
t-N	I	I	A	I	I	A	II	II	A
NH ₄ -N	I	I	A	II	II	A	II	II	A
TOC	II	II	A	II	II	A	III	III	A
Cu	I	II	A	II	II	A	II	II	A
Zn	I	I	A	I	I	A	I	I	A
Cd	II	II	A	II	II	A	II	II	A
Pb	I	I	A	I	I	A	I	I	A
Cr	II	II	A	II	II	A	II	II	A
Ni	I	I	A	I	I	A	I	I	A
As	I	I	A	I	I	A	I	I	A

Mengunarflokkun Fnjóskár, Skjálfandafljóts og Laxár.

	Fnjóská		Skjálfandafljót		Laxá				
	Markmið	Staða	Markmið	Staða	Markmið	Staða			
Saurkólí í 100 ml ¹³	I	<14	Uppfyllt	I	<14	Uppfyllt	I	<14	Uppfyllt
t-P (µg/l)	I	<40	Uppfyllt	II	<40	Uppfyllt	II	<40	Uppfyllt
PO ₄ -P (µg/l)	II	<20	Uppfyllt	II	<20	Uppfyllt	II	<20	Úr 21,9
t-N (µg/l)	I	<300	Uppfyllt	I	<300	Uppfyllt	II	<750	Uppfyllt
NH ₄ -N (µg/l)	I	<10	Uppfyllt	II	<25	Uppfyllt	II	<25	Uppfyllt
TOC (mg/l)	II	<3	Uppfyllt	II	<3	Uppfyllt	III	<6	Uppfyllt
Cu (µg/l)	II	≤3	Uppfyllt	II	≤3	Uppfyllt	II	≤3	Uppfyllt
Zn (µg/l)	I	≤5	Uppfyllt	I	≤5	Uppfyllt	I	≤5	Uppfyllt
Cd (µg/l)	II	≤0,1	Uppfyllt	II	≤0,1	Uppfyllt	II	≤0,1	Uppfyllt
Pb (µg/l)	I	≤0,2	Uppfyllt	I	≤0,2	Uppfyllt	I	≤0,2	Uppfyllt
Cr (µg/l)	II	≤5	Uppfyllt	II	≤5	Uppfyllt	II	≤5	Uppfyllt
Ni (µg/l)	I	≤0,7	Uppfyllt	I	≤0,7	Uppfyllt	I	≤0,7	Uppfyllt
As (µg/l)	I	≤0,4	Uppfyllt	I	≤0,4	Uppfyllt	I	≤0,4	Uppfyllt

Langtímamarkmið fyrir einstaka flokkunarþætti í Fnjóská, Skjálfandafljóti og Laxá miðað við markmið um mengunarflokk A.

Umhverfisstjórnsetur í reglugerð nánari ákvæði um varnir gegn hvers konar mengun á vatnasviði Mývatns og Laxár, þar á meðal grunnvatnskerfi. Þessi reglugerð hefur ekki verið sett.

6.5 VERNDARSVÆÐI VEGNA GRUNNVATNS- OG STRANDMENGUNAR OG MENGUNAR Í ÁM OG VÖTNUM.

Í reglugerð 796/1999 er kveðið á um að langtímamarkmið fyrir vötn skuli koma fram á skipulagsuppráttum svæðis- og aðalskipulags og að sýna skuli flokkun þeirra á skýringaruppráttum við gerð deiliskipulags.

Grunnvatn og yfirborðsvatn skal flokkað eftir forsendum 9. og 10. greinar reglugerðar um varnir gegn mengun vatns í eftirtalda flokka:

- Flokkur A: Ósnortið vatn
- Flokkur B: Lítið snortið vatn
- Flokkur C: Nokkuð snortið vatn
- Flokkur D: Verulega snortið vatn
- Flokkur E: Ófullnægjandi vatn

Í samræmi við ákvæði reglugerðar um varnir gegn mengun vatns og skipulagsreglugerðar skal setja langtímamarkmið um ástand strandsvæða í aðalskipulagi. Samkvæmt reglugerð 798/1999 um fráveitur og skólþ var frestur til ársloka 2005 til að fullnægja ákvæðum um hreinsun og losun skólþs.

Heilbrigðiseftirlit Norðurlands eystra hefur kannað ástand helstu fallvatna í landshlutanum.¹³ Meginniðurstöður eru þær að ástand ána er gott. „Aðeins flokkun Laxár fyrir fosfat (PO₄-P) var ekki í besta mengunarflokki.”¹⁴ Lagt er til langtímamarkmið um náttúrulegt ástand (mengunarflokk A). Búast má við auknu álagi á árnar jafnframt auknum umsvifum. Til þess að sporna við mengun þarf að tryggja fullnægjandi meðferð skólþs og áburðar, m.a. húsdýraskíts. Einnig gæti komið til álita

¹³ Flokkun vatna á Norðurlandi eystra. Fnjóská, Skjálfandafljót og Laxá í Þingeyjarsýslu. Heilbrigðiseftirlit Norðurlands eystra. Mars 2006

¹⁴ Sama heimild. bls 38.

að draga úr magni ofanvatns á byggðum svæðum/þéttbýli og sjá til þess að það seytili niður í jarðveginn áður en það nær ánum.

7 VIÐAUKI - VIÐMIÐ

Yfirlit yfir viðmið sem gætu nýst við mat á áhrifum stefnu Skútustaðahrepps um landnotkun á svæðum sem talin eru hafa verndargildi. Stefnumið áætlunarinnar verða einnig til viðmiðunar þegar horft verður til innra samræmis stefnumörkunar.

Umhverfisviðmið/umhverfisverndarmarkmið		Umhverfisþáttur
Jarðalög nr. 81/2004		
	Stuðla að skipulegri nýtingu lands í samræmi við landkosti, fjölbætt hlutverk landbúnaðar og hagsmuni sveitarfélaga og íbúa þeirra, svo og að tryggja svo sem kostur er að land sem vel er fallið til búvöruframleiðslu verði varðveitt til slíkra nota.	Auðlindir
	Þar sem í skipulagi er fyrirhugað að breyta landnotkun svæða sem nýtt hafa verið til landbúnaðar skal leyfi landbúnaðarráðherra til að leysa landið úr landbúnaðarnotum liggja fyrir áður en viðkomandi skipulagsáætlun hlýtur endanlega afgreiðslu	Auðlindir
Byggðaaætlun 2006-2009		
	Að landshlutakjarnar verði eflidir en jafnframt hugað sérstaklega að leiðum til þess að treysta búsetu í þeim byggðarlögum sem glímt hafa við viðvarandi fólksfækkun	Byggðaðróun
	Byggðarlög nái að laga sig að örri samfélagsþróun og hröðum breytingum á atvinnuháttum	Byggðaðróun
	Að atvinnulíf, menntun, menning og félagslegt jafnræði verði styrkt á landsbyggðinni	Byggðaðróun
Samgönguáætlun 2007-2010		
	Fimm markmið um þróun í samgöngum eru sett fram í samgönguáætlun: Greiðari samgöngur, hagkvæmni við uppbyggingu og rekstur, umhverfislega sjálfbærar samgöngur, öryggi og jákvæð byggðaðróun	Byggðaðróun Heilnæmt umhverfi
Skipulagslög nr. 123/2010		
	Að þróun byggðar og landnotkunar á landinu öllu verði í samræmi við skipulagsáætlanir þar sem efnahagslegar, félagslegar og menningarlegar þarfir landsmanna, heilbrigði þeirra og öryggi er haft að leiðarljósi.	Byggðaðróun Heilnæmt umhverfi
	Að stuðla að skynsamlegri og hagkvæmri nýtingu lands og landgæða, tryggja varðveislu náttúru og menningarverðmæta og koma í veg fyrir umhverfisspjöll, og ofnýtingu, með sjálfbæra þróun að leiðarljósi	Auðlindir

Umhverfisviðmið/umhverfisverndarmarkmið		Umhverfisþáttur
Svæðisskipulag miðhálandis Íslands 2015		
	Unnið er að breytingu á skilgreiningu landnotkunar við Gjástykki. Markmið breytingarinnar er að opna fyrir rannsóknir vegna fyrirhugaðrar nýtingar jarðvarma í Gjástykki.	Auðlindir
	Almenn verndarsvæði. Felur í sér alhliða verndargildi sem tekur til náttúruminja, þjóðminja og mikilvægustu lindasvæða. Enn fremur svæði með mikið útivistargildi, þar á meðal jaðarsvæði að byggð.	Auðlindir
	Náttúruverndarsvæði. Talin til mikilvægustu og merkilegustu náttúruminja landsins. Tungnafellsjökull-Vonarskarð og Trölladyngja.. Ódáðarhraun og Austurfjöll. Suðurmörk þjóðgarðsins við Jökulsárgljúfur liggja að norðurmörkum svæðisins í Skútustaðahreppi. Innan svæðisins eru friðlýst svæði s. s. Herðurbreiðarlindir, Hvannalindir og Askja.	Auðlindir
	Vatnsverndarsvæði . Suðurábotnar	Auðlindir
	Þjóðminjasvæði. Minjar sem falla undir skilgreiningu þjóðminjalaga. Merkt á uppdrátt.	Auðlindir
Svæðisskipulag háhitasvæða í Þingeyjarsýslum 2007-2020		
	Stefnt er að orkuvinnslu á fjórum svæðum, við Bjarnarflag, á Þeistareykjum og í Gjástykki. Gjástykki verður aftast framkvæmdaröðinni. Þar verður í fyrstu áhersla á rannsóknir, þ. m. t. rannsóknarboranir. Ekki verður virkjað í Gjástykki nema því aðeins að hin svæðin gefi ekki nægilega orku fyrir starfsemi og atvinnuuppbyggingu á skipulagssvæðinu.	Auðlindir
	Á þessu stigi er ekki stefnt að uppbyggingu meiri háttar aðstöðu fyrir ferðamenn og ferðaþjónustu innan þess skipulagssvæðis sem afmarkað er sérstaklega. Miðað verður við að þjónusta verði fyrst og fremst við jaðra þess, á Húsavík, í Ásbirgi og við Mývatn.	Byggðaðpróun
	Hefðbundnar nytjar verða áfram á svæðinu (afréttir, veiðilönd) og skal þess gætt að mannvirki takmarki þær ekki.	Auðlindir
	Með samþættingu ólíkra mannvirkj (t. d. vega og lína eða vega og lagna) verði leitast við að halda umfangi neikvæðra umhverfisáhrifa í lágmarki og takmarka þau við ákveðnar og fáar leiðir. Stefna ber að því að háspennulínur liggja í meginatriðum meðfram eða í námunda við aðalvegi.	Auðlindir
	Landgræðsla verður heimil innan skipulagssvæðisins þar sem hennar kann að vera þörf.	Auðlindir
	Við alla mannvirkjagerð og framkvæmdir skal taka mið af sérstöðu svæðisins og þess gætt að ekki verði raskað sérstökum jarðmyndunum eða náttúruminum, fágætum tegundum dýra og plantna og búsvæðum þeirra.	Auðlindir
	Þess skal gætt að viðhalda landslagsheildum eins og framast er kostur.	Auðlindir

Umhverfisviðmið/umhverfisverndarmarkmið		Umvhverfisþáttur
	Þess skal gætt að yfirborði hverasvæða verði ekki raskað með mannvirkjagerð umfram það sem orðið er.	Auðlindir
	Við efnistöku skal gæta umhverfissjónarmiða sérstaklega. Nýta skal eftir föngum þær námur sem þegar eru opnar þar sem aðstæður leyfa.	Auðlindir
Lög um verndun Mývatns og Laxár í Suður-Þingeyjarsýslu nr. 97/2004		
	Að stuðla að náttúruvernd á Mývatns- og Laxárvæðinu í samræmi við meginregluna um sjálfbæra þróun og tryggja að vistfræðilegu þoli svæðisins verði ekki stefnt í hættu af mannavöldum.	Auðlindir
	Tryggja verndun líffræðilegrar fjölbreytni á vatnasviði Mývatns og Laxár ásamt verndun jarðmyndana og landslags með virkri náttúruvernd, einkum m. t. t. vísindalegra, félagslegra og fagurfræðilegra sjónarmiða.	Auðlindir
Lög um náttúruvernd nr. 44/1999		
	Að stuðla að samskiptum manns og umhverfis þannig að hvorki spillist líf eða land né mengist sjór, vatn eða andrúmsloft.	Heilnæmt umhverfi
	Að tryggja eftir föngum þróun íslenskrar náttúru eftir eigin lögmálum, en verndun þess sem þar er sérstakt eða sögulegt.	Auðlindir
	Að auðvelda umgengni og kynni þjóðarinnar af náttúru landsins og menningarminjum og stuðla að vernd og nýtingu auðlinda á grundvelli sjálfbærrar þróunar	Auðlindir
	37. gr. 1. mgr. Eftirtaldir jarðmyndanir og vistkerfi njóta sérstakrar verndar og skal forðast röskun þeirra eins og kostur er: a. eldvörp, gervígígar og eldhraun, b. stöðuvötn og tjarnir, 1.000 m ² að stærð eða stærri, c. Mýrar og flóar, 3 ha að stærð eða stærri, d. fossar, hverir og aðrar heitar uppsprettur, svo og hrúður og hrúðurbreiður, 100 m ² að stærð eða stærri, e. sjávarfitjar og leirur.	Auðlindir
Lög um Vatnajökulspjóðgarð nr 60/2007		
	Að vernda landslag, lífríki, jarðmyndanir og menningarminjar svæðisins og gefa almenningi kost á að kynnast og njóta náttúru þess og sögu. Auðvelda skal almenningi aðgengi að þjóðgarðinum eftir því sem unnt er án þess að náttúra hans spillist og veita fræðslu um náttúru, sögu og mannlíf svæðisins.	Auðlindir
Þjóðminjalög nr. 107/2001		
	Að stuðla að verndun menningarsögulegra minja og tryggja að íslenskum menningararfi verði skilað óspilltum til komandi kynslóða.	Auðlindir
	Að tryggja eftir föngum varðveislu menningarsögulegra minja í eigin umhverfi, auðvelda aðgang og kynni þjóðarinnar af menningarsögulegum minjum landsins og greiða fyrir rannsóknnum á þeim.	Auðlindir

Umhverfisviðmið/umhverfisverndarmarkmið	Umhverfisþáttur
10. gr. Fornleifum má enginn, hvorki landeigandi, ábúandi né nokkur annar spilla, granda né breyta, ekki heldur hylja þær, laga né aflaga né úr stað flytja nema með leyfi Fornleifaverndar ríkisins.	Auðlindir
Lög um landgræðslu nr. 17/1965	
Að koma í veg fyrir eyðingu gróðurs og jarðvegs. Að græða upp eydd og vangróin lönd.	Auðlindir
Lög um hollustuhætti og mengunarvarnir nr. 7/1998	
Að búa landsmönnum heilnæm lífsskilyrði og vernda þau gildi sem felast í heilnæmu og ómengudu umhverfi.	Heilnæmt umhverfi
Vegalög nr. 80/2007	
Að setja reglur um vegi og veghald sem stuðla að greiðum og öruggum samgöngum.	Öryggi
Vatnalög nr. 20/2006	
Að tryggja skýrt eignarhald á vatni, skynsamlega vatnsnýtingu og hagkvæma og sjálfbæra nýtingu vatns.	
Við hvers konar nýtingu vatnsréttinda samkvæmt lögum þessum skal þess gætt að raska ekki vatni, farvegi þess, lífríki þess vistkerfum eða landslagi umfram það sem nauðsynlegt er.	Heilnæmt umhverfi
Lög um landshlutaverkefni í skógrækt nr. 95/2006	
Í því skyni að skapa skógarauðlind á Íslandi, rækta fjölnytjaskóga og skjólbelti, treysta byggð og efla atvinnulíf, skal eftir því sem nánar er ákveðið í fjárlögum hverju sinni veita fé til verkefna í skógrækt sem bundin eru við sérstaka landshluta. Í hverju landshlutaverkefni skal stefnt að ræktun skóga á að minnsta kosti 5% af flatarmáli láglendis neðan 400 m yfir sjávarmáli.	Auðlindir